

**OCBM de Brabant Wallon : document préparatoire au point 3.1.2.  
Diagnostic de la zone de redéploiement « Brabant Ouest »**

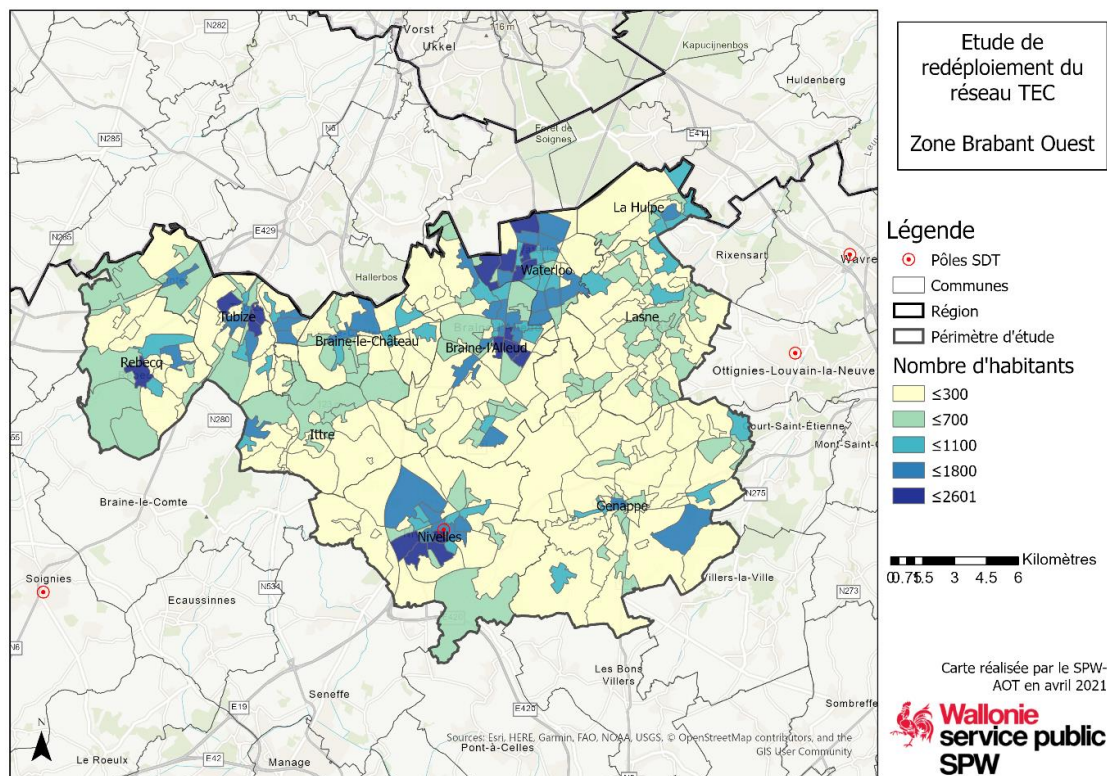
**1.1 Caractérisation de la zone d'étude**

Le périmètre de la zone d'étude est composé de 10 communes dont on analyse les flux entrants, sortants et internes :

<b>Braine-l'Alleud</b>	40.086 hab.	<b>Lasne</b>	14.273 hab.
<b>Braine-le-Château</b>	10.522 hab.	<b>Nivelles</b>	29.030 hab.
<b>Genappe</b>	15.630 hab.	<b>Rebecq</b>	10.990 hab.
<b>Ittre</b>	7.037 hab.	<b>Tubize</b>	27.333 hab.
<b>La Hulpe</b>	7.424 hab.	<b>Waterloo</b>	30.370 hab.
		<b>TOTAL</b>	192.695 hab.

Dans ces 10 communes vivent près de 200.000 habitants répartis spatialement comme suit :

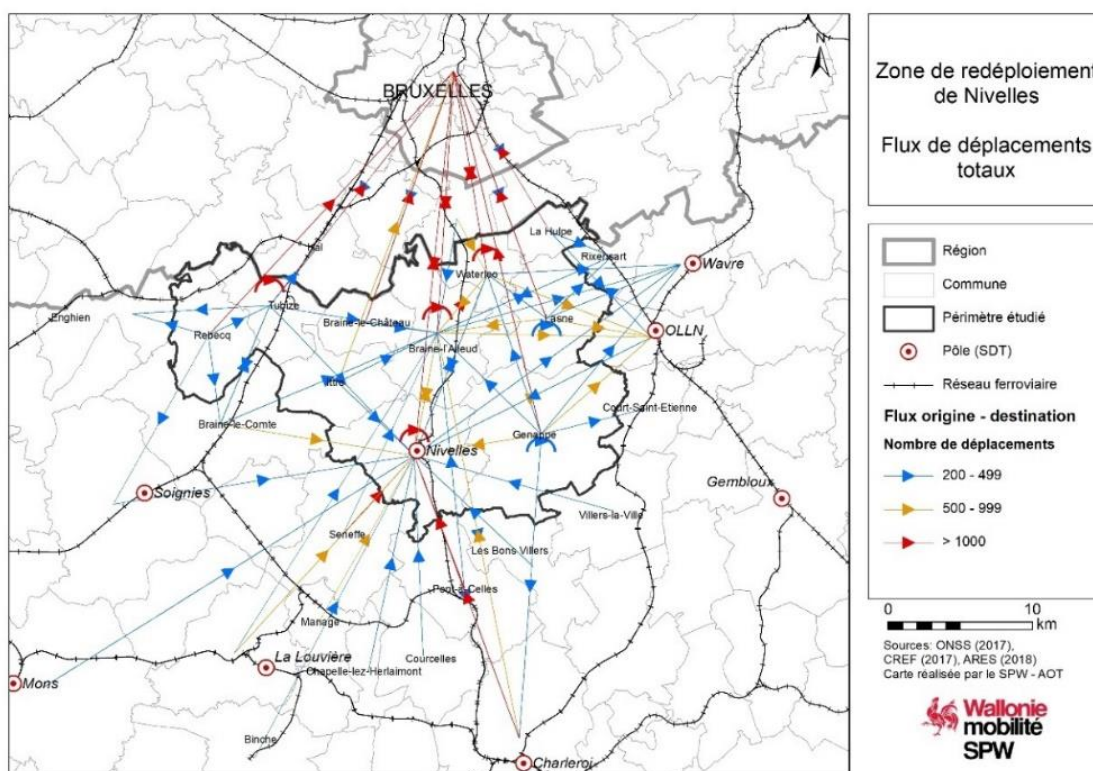
www.wallonie.be  
N° vert : 1718 (informations générates)



## 1.2 Constats

### Demande de mobilité

Une analyse des flux de mobilité domicile-travail et des flux de mobilité domicile-école (secondaires et supérieurs) a été réalisée (cfr détail en annexe).



Il en ressort que la majorité des flux de mobilité pour les motifs domicile-travail et enseignement supérieur de la zone Brabant Ouest est orientée vers/ depuis la Région de Bruxelles-Capitale, puis dans une moindre mesure vers le bipôle Ottignies-Louvain-la-Neuve/Wavre.

Les flux domiciles – écoles secondaires sont importants, et concentrés autour des pôles scolaires de Nivelles, Braine-l'Alleud, Waterloo et Tubize, et dans une moindre mesure vers OLLN, Wavre, Rixensart et Enghien.

On note d'importants flux intracommunaux (flux domicile-travail et écoles secondaires confondus) au sein des communes de Braine-l'Alleud, Nivelles, Tubize et Waterloo et, dans une moindre mesure, au sein de Genappe et de Lasne.

Pour ce qui concerne les flux de moindre importance, la demande de mobilité est dispersée et elle reste principalement interne à la zone d'étude. Enfin, on note une certaine attraction de Nivelles pour 6 communes situées en dehors de la zone étudiée : principalement Charleroi, Pont-à-Celles et Seneffe, et dans une moindre

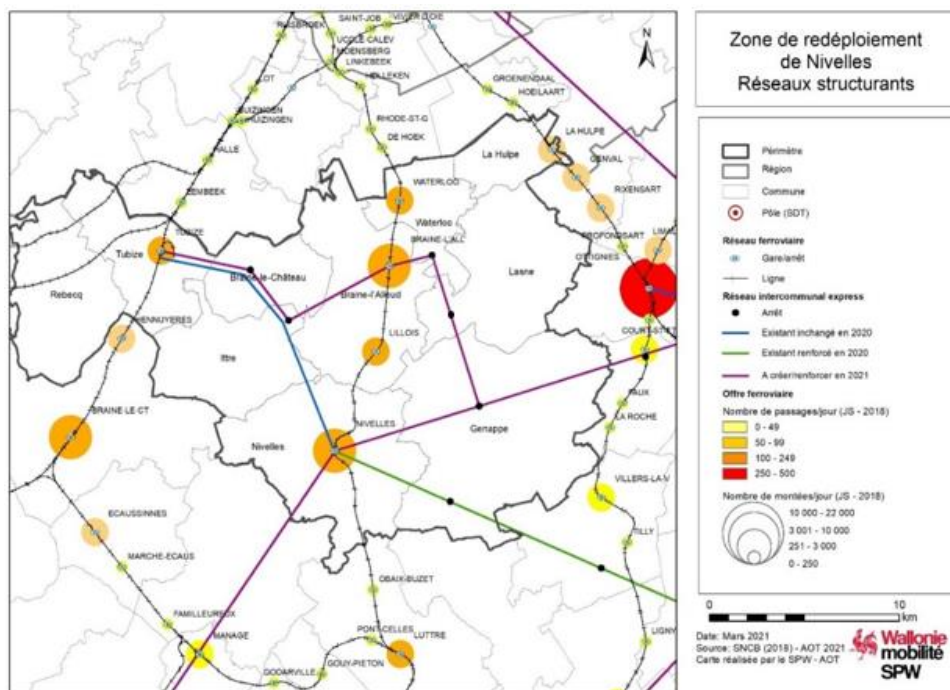
mesure Braine-Le-Comte, La Louvière et Manage. Charleroi et Pont-à-Celles étant connecté par le réseau ferroviaire et La Louvière étant connectée par le réseau Express, nous privilégions d'associer étroitement les 3 communes de Braine-Le-Comte, Manage et Seneffe à cette étude Brabant Ouest.

Afin de compléter ce diagnostic, il est à présent demandé à l'OTW de réaliser une évaluation notamment des parcours scolaires et des 3 lignes Express (E3, E4 et E5) afin de confirmer les liaisons pertinentes et l'adéquation du niveau de service avec le potentiel de demande.

Il est également demandé au service Mobilité de la Province du Brabant Wallon d'analyser les données Big Data dont elle dispose, afin d'avoir un aperçu des enjeux de mobilité liés aux autres motifs (services, loisirs, shopping, etc).

### Offre de mobilité

L'offre structurante intercommunale (ferroviaire et express) connecte la majorité des communes de la zone d'étude :



Seule la commune de Rebecq n'a pas d'accès au réseau structurant, tout comme Braine-Le-Comte, Manage et Seneffe identifiés ci-dessus.

### **1.3 Prochaines étapes**

Il est proposé aux 10 communes de la zone concernée de participer à 4 ateliers pour coconstruire le futur réseau de transport en commun.

Un **premier atelier** sera organisé en juin prochain. Y seront conviés, outre l'OTW et un représentant de chaque commune (expert en mobilité), des représentants de la Direction de la Planification de la Mobilité (SPW), de la SNCB, du service Mobilité de la Province du Brabant Wallon, de la CCI, d'InBW, ainsi que des représentants des usagers (Navetteurs.be et Tous à pied). Lors de cet atelier, nous proposons d'inviter les communes de Braine-Le-Comte, Manage et Seneffe.

Ce premier atelier sera l'occasion d'enrichir le diagnostic avec les connaissances des différents acteurs présents : ainsi, une carte des différents points d'intérêts (actuels et en projet) de la zone pouvant influencer la mobilité sera réalisée en séance. Les participants seront ensuite invités à esquisser une première ébauche des liaisons pertinentes et du niveau de service de celles-ci.

Un **deuxième atelier** sera organisé en septembre 2021 avec les 10 communes de la zone d'étude. L'AOT y présentera l'ébauche de réseau cible, réalisée sur base des inputs du 1er atelier. De leur côté, fort des analyses menées, l'OTW et le service Mobilité de la Province du Brabant Wallon challengeront ces propositions régionales en vue de rendre l'esquisse finale la plus robuste possible. L'ensemble des participants auront l'opportunité d'exprimer leurs remarques et d'aiguiller les choix concernant la mobilité sur leur territoire.

En parallèle, un **troisième atelier** réunissant les communes de Braine-Le-Comte, Manage et Seneffe et la commune de Nivelles esquissera spécifiquement les liaisons vers Nivelles depuis les 3 communes associées. A nouveau, l'OTW et le Service mobilité de la Province seront conviés afin de challenger cette esquisse avec leurs analyses et leurs connaissances du terrain.

Enfin, un **quatrième atelier**, avec les élus des communes de la zone et avec les élus des 3 communes associées, sera organisé en octobre 2021 en préparation de l'OCBM d'automne. L'AOT y présentera le projet de réseau cible affiné sur base des 2<sup>e</sup> et 3<sup>e</sup> ateliers, et soumettra aux élus les dernières questions restant en suspens.

### **1.4 Prochaines études de redéploiement au sein du bassin**

Les autres communes du bassin de mobilité du Brabant wallon seront étudiées en 2022 et 2023 en termes de redéploiement. Comme prévu à la méthodologie de connexion des communes wallonnes au réseau structurant, c'est en 2022 l'étude de redéploiement de la zone « Brabant Centre » qui permettra de connecter la commune de Chaumont-Gistoux et, en 2023 (via l'étude « Brabant Est ») les communes de Beauvechain, Hélécine et Orp-Jauche au réseau structurant intercommunal.

### Proposition d'avis de l'Organe

L'Organe prend connaissance du diagnostic mobilité présenté par l'Autorité Organisatrice du Transport et le partage.

En termes de réseau structurant de transport en commun desservant la zone, il constate que :

- Les communes de Braine-l'Alleud, La Hulpe, Nivelles, Tubize et Waterloo disposent d'une offre ferroviaire ;
- Les communes de Braine-l'Alleud, Braine-le-Château, Genappe, Lasne, Nivelles, Tubize et Waterloo disposent d'une offre structurante Express ;
- La commune de Rebecq n'a pas de connexion au réseau structurant ferroviaire ou Express.

L'Organe recommande à l'AOT, l'OTW et les communes concernées (Braine-l'Alleud, Braine-le-Château, Genappe, Ittre, La Hulpe, Lasne, Nivelles, Rebecq, Tubize, Waterloo) de s'engager dans le processus de redéploiement de l'offre sur le périmètre d'étude de la zone pluricommunale « Brabant Ouest », et de présenter pour avis le Plan Régional de Transport Public de la zone lors de sa prochaine session à l'automne 2021. Aussi, l'Organe recommande également d'associer les communes de Braine-Le-Comte, Manage et Seneffe à cette étude de redéploiement.

De plus, l'Organe recommande à l'OTW de réaliser une évaluation des parcours scolaires et des 3 lignes Express de son réseau actuel, et au Service Mobilité de la Province du Brabant Wallon de mener des analyses sur ses données « Big Data » afin d'étudier les flux de mobilité liés aux loisirs. Ces données seront pertinentes pour challenger l'esquisse de réseau cible présenté lors du 2<sup>ème</sup> atelier en septembre 2021.

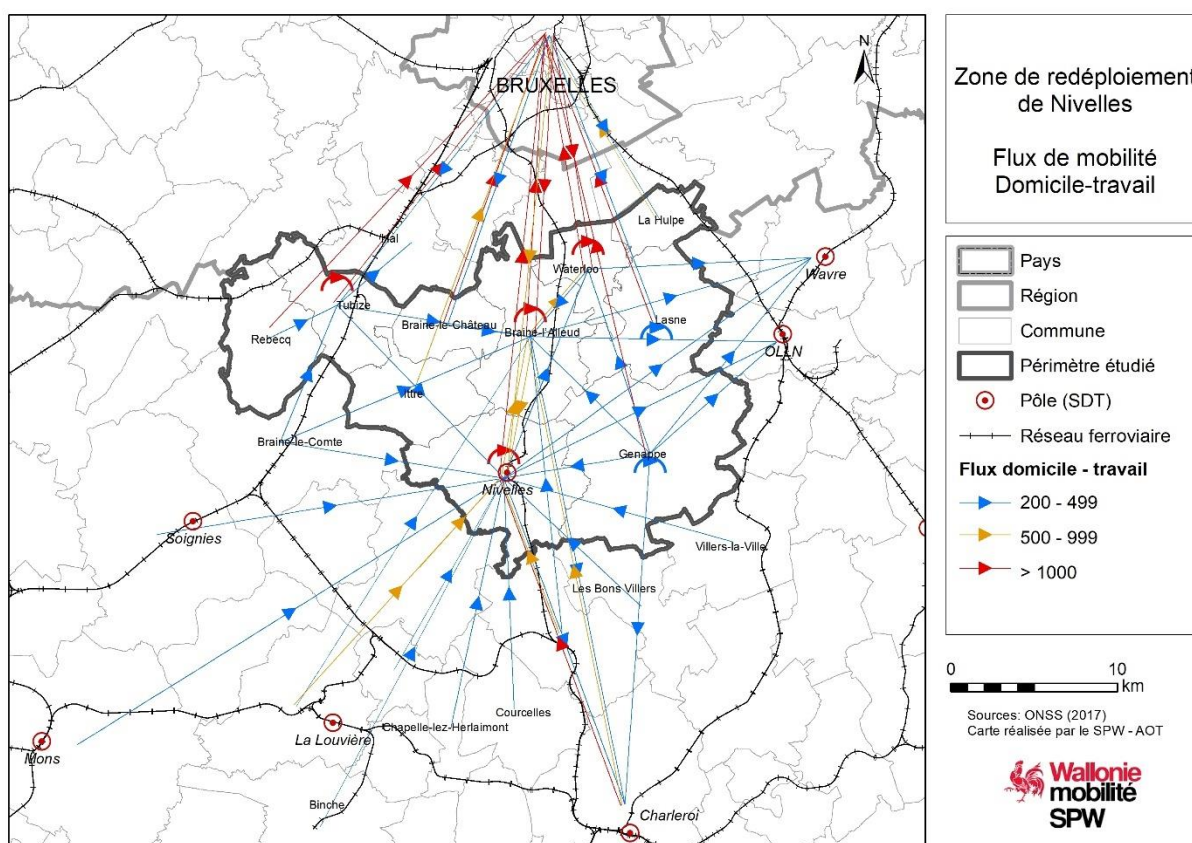
Enfin, pour rappel, les études de redéploiement de la zone « Brabant Centre » (prévue en 2022) et de la zone « Brabant Est » (prévue en 2023) permettront de connecter au réseau structurant intercommunal les communes de Chaumont-Gistoux (zone Centre) ainsi que Beauvechain, Hélécinne et Orp-Jauche (zone Est).

## ANNEXE : Diagnostic technique de la zone « Brabant Ouest »

### 1. Analyse de la demande de mobilité

#### 1.1 Déplacements domicile-travail :

Les flux de plus de 200 travailleurs sortants et entrants dans le périmètre de travail sont représentés sur la carte ci-dessous (données ONSS 2017) :



La grande majorité des flux sont d'abord orientés vers la Région de Bruxelles-Capitale. A noter qu'il s'agit de flux très importants (plus de 1000 déplacements), à l'exception de Ittre et La Hulpe (entre 500 et 1000 déplacements). Les échanges avec Bruxelles sont conséquents vu que des flux de plus de 1000 déplacements depuis la Capitale sont observables vers la zone, en particulier vers Nivelles, Braine-l'Alleud, Waterloo.

Les flux sont également orientés, dans une moindre mesure, vers Ottignies-Louvain-la-Neuve et Wavre.

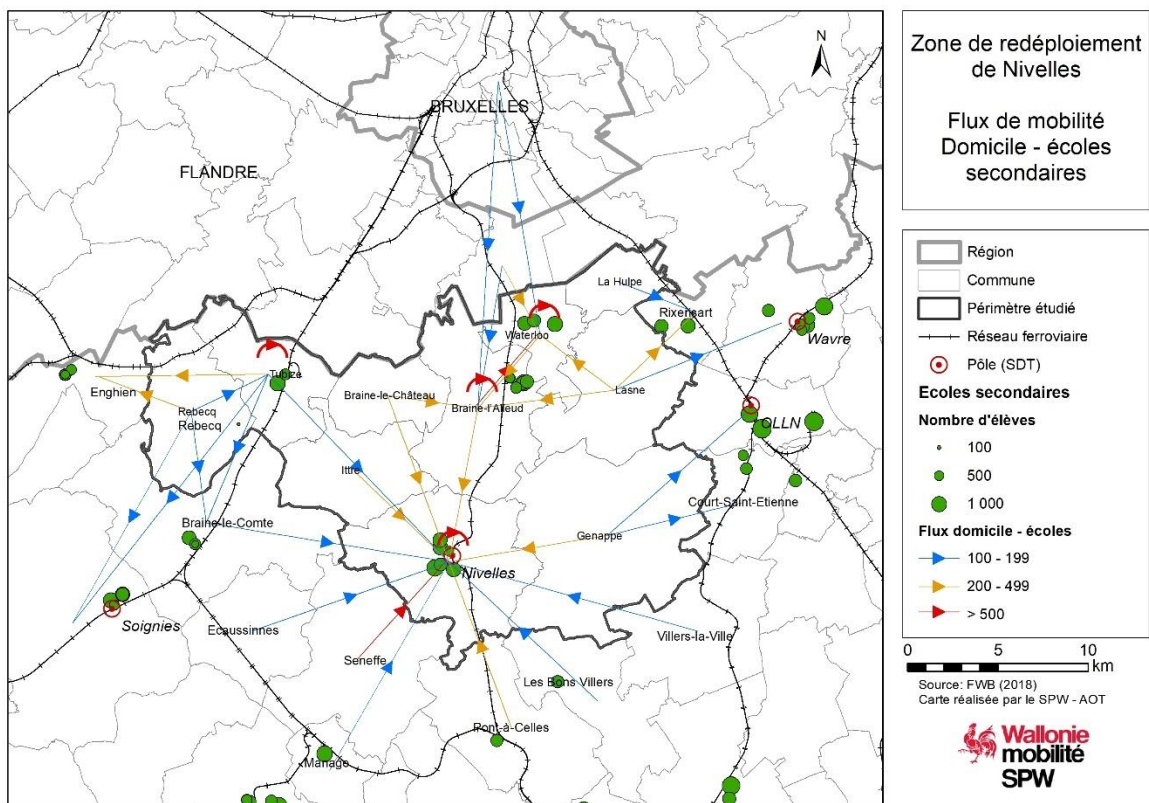
Des flux intracommunautaires sont observables sur les communes de Nivelles, Braine-l'Alleud, Waterloo et Tubize, ainsi que sur Genappe et Lasne.

On observe également un flux en provenance des communes et pôles du Hainaut (Charleroi, La Louvière, Mons, Soignies) vers Nivelles.

## 1.2 Déplacements domicile – école :

### Déplacements scolaires secondaires :

Les flux scolaires de plus de 100 élèves à destination des écoles secondaires de la zone étudiée et ayant pour origine une des communes de la zone étudiée sont représentés sur le schéma ci-dessous (Matrice O/D établissements de la FWB, 2018)<sup>1</sup> :



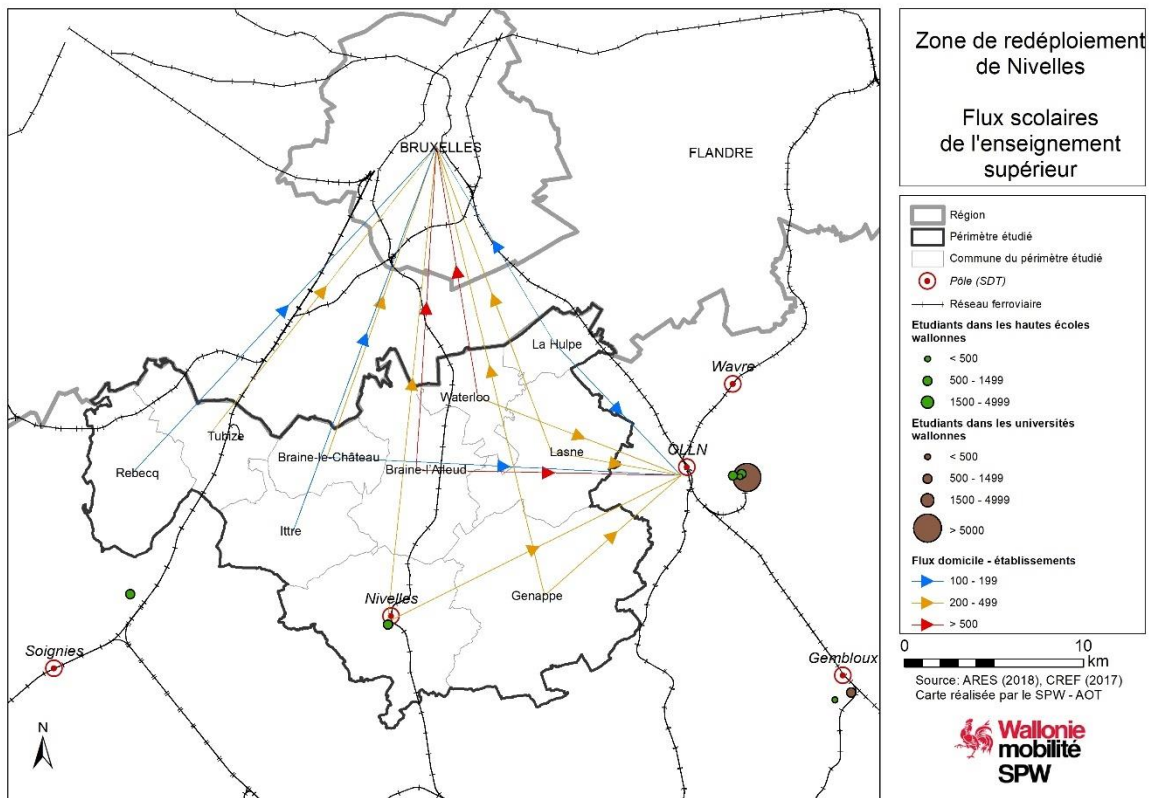
Les flux sont importants, et concentrés autour des pôles scolaires de Nivelles, Braine-l'Alleud, Waterloo et Tubize, et dans une moindre mesure vers OLLN, Wavre, Rixensart et Enghien.

<sup>1</sup> Par rapport aux flux domicile-travail, on considère pour les flux scolaires un seuil de minimum 100 déplacements (au lieu de 200). En effet, la population scolaire étant un public captif, son utilisation des transports en commun est plus élevée.

Déplacements scolaires supérieurs :

Les mouvements liés à l'enseignement supérieur (universitaires et non-universitaires) sont représentés sur la carte ci-dessous. Attention que les données (données CREF 2016-2017 et ARES 2017-2018<sup>2</sup>) renseignent uniquement l'établissement fréquenté et le domicile de l'étudiant, sans renseignement sur les kots.

www.wallonie.be  
N° vert : 1718 (informations générales)

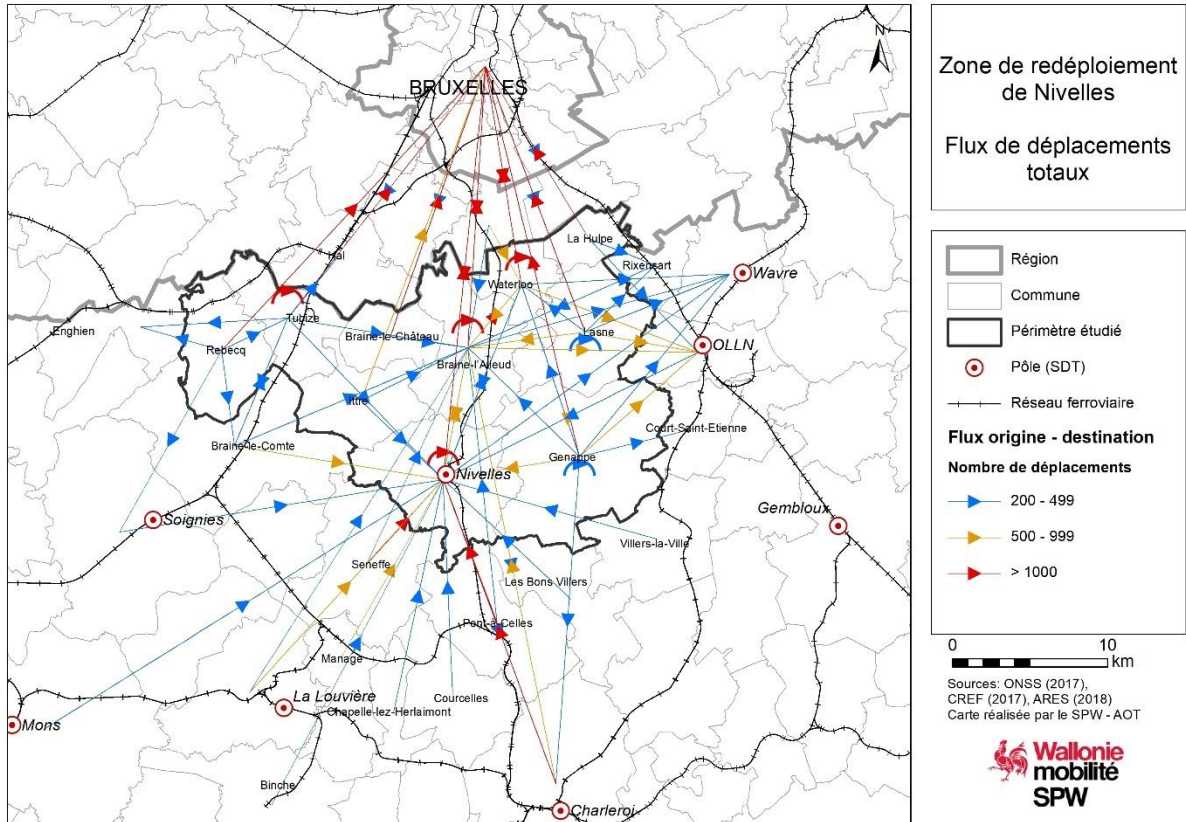


<sup>2</sup> Cref : Conseil des Recteurs des institutions universitaires de la FWB  
ARES : Académie de recherche et d'enseignement supérieur



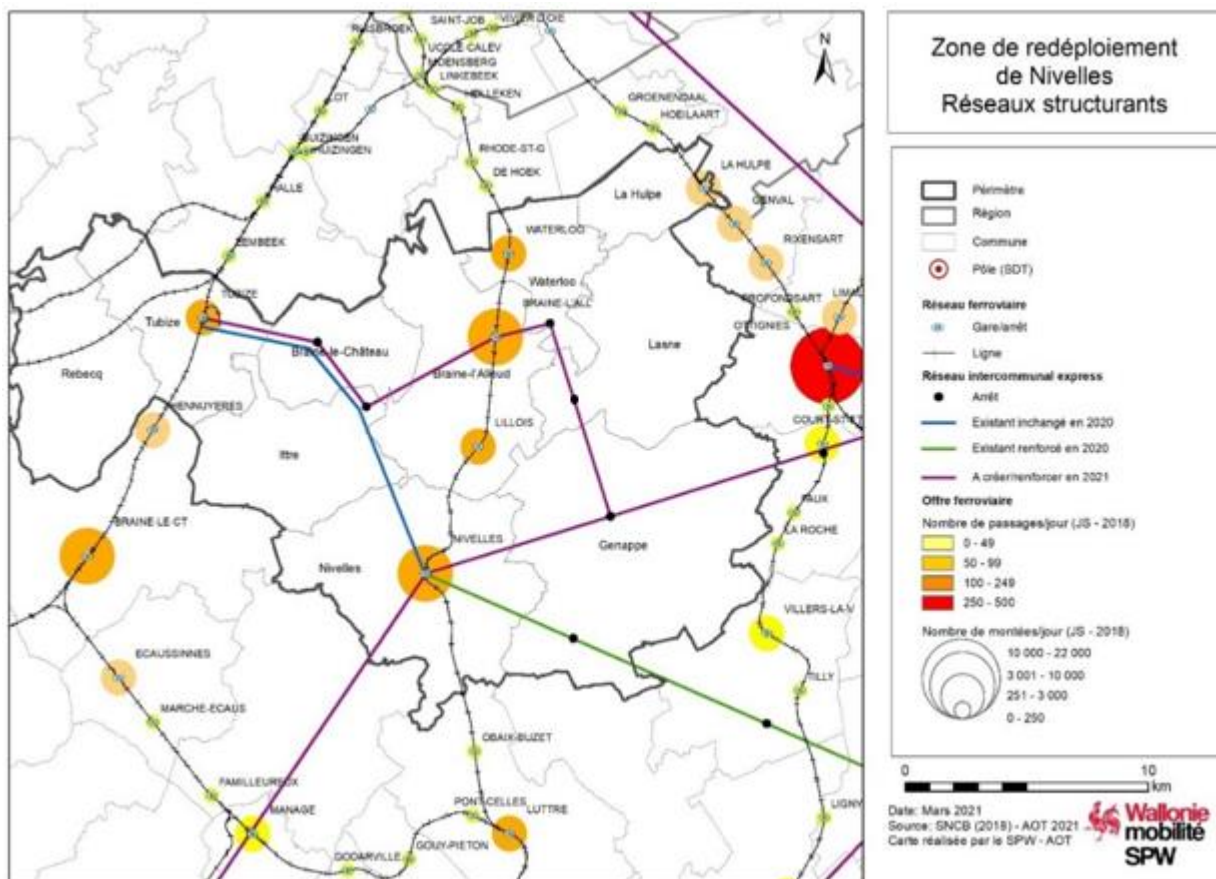
### 1.3 Flux totaux :

La carte ci-dessous représente les flux cumulés des travailleurs, des élèves du secondaire et des étudiants du supérieur.



[www.wallonie.be](http://www.wallonie.be)  
 N° vert : 1718 (informations générales)

## 2. Analyse de l'offre structurante (ferroviaire et express) actuelle et ambitions régionales :



Cinq communes sont desservies par une offre ferroviaire : Nivelles, Tubize, Waterloo, La Hulpe et Braine-l'Alleud, cette dernière bénéficiant de 2 gares sur son territoire (Lillois et Braine-l'Alleud). Sur ces gares, seule celle de La Hulpe ne propose qu'une offre S, les autres gares proposant également une offre IC.

D'autres communes sont desservies par une liaison structurante intercommunale de type express : Braine-l'Alleud, Braine-le-Château, Genappe, Lasne, Nivelles, Tubize et Waterloo.

Une seule commune à ce stade n'a donc pas encore accès au réseau structurant : Rebecq.

### 3. Synthèse flux v offre

Flux de déplacement	Liaison	Offre structurante actuelle ou déjà validée	
+ de 1000 déplacements	Tubize – Région de Bruxelles-Capitale	Train	
	Braine-le-Château - Région de Bruxelles-Capitale	Liaison express + correspondance train	
	Nivelles - Région de Bruxelles-Capitale	Train	
	Braine-l'Alleud - Région de Bruxelles-Capitale	Train	
	Braine-l'Alleud - Waterloo		
	Waterloo - Région de Bruxelles-Capitale	Train	
	Lasne - Région de Bruxelles-Capitale	/	
	La Hulpe - Région de Bruxelles-Capitale	Train	
	Genappe - Région de Bruxelles-Capitale	Liaison express + correspondance train	
	Rebecq – Région de Bruxelles-Capitale	/	
	Seneffe - Nivelles	/	
	Charleroi - Nivelles	Train	
	500-999 déplacements	La Louvière - Nivelles	Train
		Manage - Nivelles	Train, avec 1 correspondance
Braine-le-Comte - Nivelles		Train, avec 1 correspondance	
Genappe - Nivelles		Liaison Express	
Charleroi – Braine-l'Alleud		Train	
Nivelles – Braine-l'Alleud		Train	
Nivelles - OLLN		Liaison Express	
Genappe - OLLN		Liaison Express	
Braine-l'Alleud – OLLN		Liaison Express	
Lasne – OLLN		Liaison Express	
Waterloo - OLLN		Liaison Express	
Lasne – Braine-l'Alleud		Liaison Express	

200-499 déplacements	Waterloo – Braine-l'Alleud	Train
	Ittre – Région de Bruxelles-Capitale	Liaison express + correspondance train
	Rhode-St-Genèse - Waterloo	Train
	Binche - Nivelles	Train, avec 1 correspondance
	Chapelle-lez-Herlaimont – Nivelles	/
	Courcelles – Nivelles	/
	Mons – Nivelles	Train, avec 1 correspondance
	Soignies - Nivelles	Train, avec 1 correspondance
	Les Bons Villers – Nivelles	/
	Villers-la-Ville - Nivelles	Liaison express
	Ittre - Nivelles	Liaison express
	Tubize - Nivelles	Liaison express
	Braine-l'Alleud – Charleroi	Train
	Genappe - Charleroi	Liaison express, puis train
	Pont-à-Celles – Braine-l'Alleud	Train
	Seneffe – Braine-l'Alleud	/
	La Louvière – Braine-l'Alleud	Train, avec 1 correspondance
	Genappe – Braine-l'Alleud	Liaison express
	Ittre – Braine-l'Alleud	Liaison express
	Braine-le-Comte – Braine-l'Alleud	Train, avec 1 correspondance
	Braine-le-Château – Braine-l'Alleud	Liaison express
	Tubize – Braine-l'Alleud	Liaison express
	Rhode-St-Genèse – Braine-l'Alleud	Train
	Rixensart – Braine-l'Alleud	Train, avec 1 correspondance
	Braine-l'Alleud – Wavre	Liaison express, avec 1 correspondance
	Waterloo – Wavre	Liaison express, avec 1 correspondance

	Lasne – Wavre	Liaison express, avec 1 correspondance
	Genappe – Wavre	Liaison express, avec 1 correspondance
	Nivelles – Wavre	Liaison express, avec 1 correspondance
	Nivelles - OLLN	Liaison express
	Genappe – Court-St-Etienne	/
	Genappe – Waterloo	Liaison express
	Nivelles – Waterloo	Train
	Lasne – Waterloo	Liaison Express
	Lasne – Rixensart	/
	La Hulpe - Rixensart	Train
	La Hulpe – OLLN	Train
	Braine-le-Comte – Tubize	Train
	Rebecq – Tubize	/
	Rebecq – Enghien	/
	Rebecq – Braine-le-Comte	/
	Rebecq – Soignies	/
	Tubize – Enghien	Train, avec 1 correspondance
	Tubize – Hal	Train
	Région de Bruxelles-Capitale – Tubize	Train
	Région de Bruxelles-Capitale – Braine-le-Château	Train, puis liaison express
	Région de Bruxelles-Capitale – Lasne	Train, puis liaison express
	Région de Bruxelles-Capitale – La Hulpe	Train