

OCBM de Charleroi du 2 décembre 2021: document préparatoire au point 3.3

Report de l'étude de redéploiement de la zone « Chimay-Beaumont » et élargissement à Cerfontaine et à la liaison « Chimay – Couvin » de l'étude de redéploiement de la zone « Philippeville – Couvin »

1. Contexte

Afin de progressivement redéployer l'offre en région wallonne, l'Autorité Organisatrice a proposé un planning et une méthodologie d'étude à l'horizon 2023. Dans ce cadre, lors des OCBM de Namur le 18 mai 2021 et de Charleroi le 1^{er} juin 2021, les Organes ont émis :

- « un avis favorable sur l'évolution de la méthodologie régionale et du planning de redéploiement de l'offre de transport en commun sur son bassin. » concernant la zone pluricommunale de Philippeville. »
- « un avis favorable à l'évolution de la méthodologie régionale et l'ajustement de la planification des études de redéploiement de l'offre de transport en commun à l'échelle de Charleroi métropole en vue de contribuer à l'alignement en termes de gouvernance régionale et supra-locale » [...] notamment concernant « l'avancement du planning de l'étude de redéploiement de la zone pluricommunale de Chimay-Beaumont à l'OCBM d'automne 2021 avec la présentation d'un diagnostic en vue de soumettre à l'avis de l'OCBM de printemps 2022 la proposition de Plan Régional de Transport Public de la zone, en parallèle avec l'étude de redéploiement de la zone pluricommunale Couvin-Philippeville. Ces études intègrent la connexion au réseau structurant intercommunal de la commune de Froidchapelle (et sa voisine Cerfontaine). ».

En guise de suivi, la présente note expose le diagnostic afin d'amorcer la co-construction du réseau de transport en commun cible dans les zones « Couvin-Philippeville » et le report des études de redéploiement « Chimay-Beaumont ».

2. Zone « Chimay-Beaumont »

Contexte de développement de l'offre carolo et report de l'étude de redéploiement

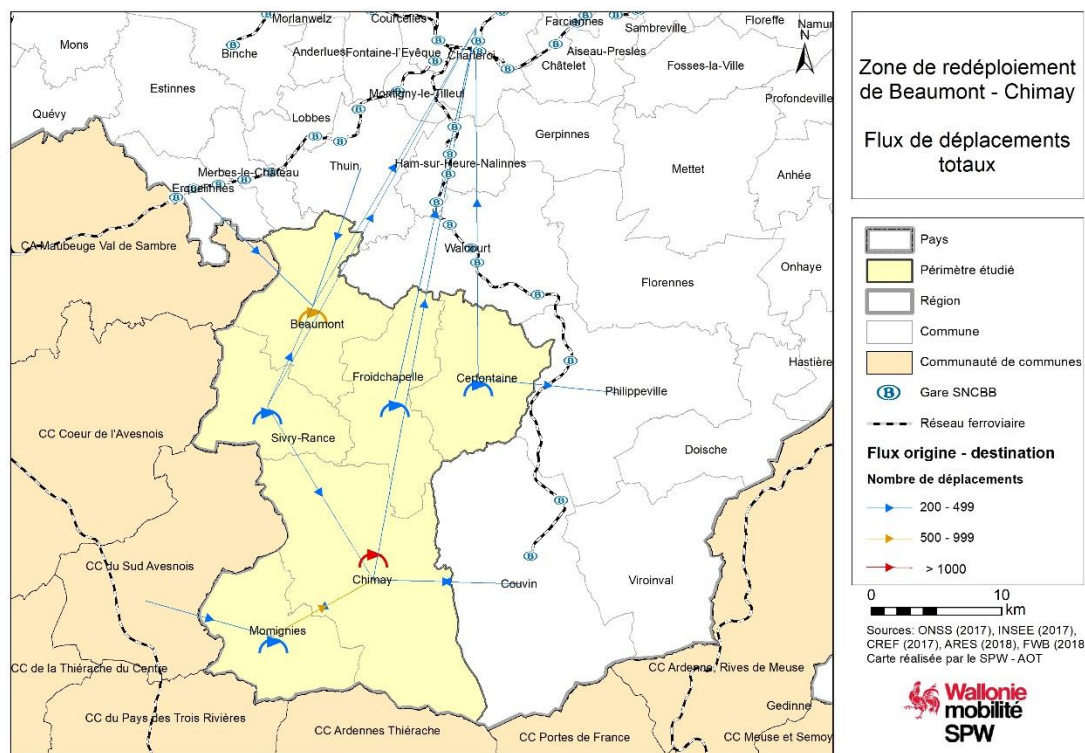
Les projets de développement de l'offre sur le bassin de Charleroi sont nombreux, avec le lancement d'une étude de Plan Urbain de Mobilité, le projet de déploiement d'un BHNS sur les N5 et N53 d'ici 2025. A ces projets vient de s'ajouter l'extension de la ligne de métro vers Châtelet et le futur Grand Hôpital de Charleroi sur le site des Viviers à Gilly. Ce projet a été repris dans le plan de relance européen ce qui implique, pour bénéficier des fonds européens, qu'il est impératif que l'entièreté du projet soit réalisée pour 2026.

Vu le timing incompressible imposé par l'Union européenne, une priorisation des projets et des études s'est avérée nécessaire pour l'Opérateur de Transport de Wallonie en faveur des redéploiements à organiser autour du BHNS et du « M5 ». Cela

implique le report de l'étude de redéploiement de la zone « Chimay - Beaumont » pour après 2023.

Adaptation du périmètre d'étude

Une analyse des flux de mobilité domicile-travail et des flux de mobilité domicile-écoles (secondaires et supérieurs) avait déjà été réalisée par l'Autorité Organisatrice du Transport (cfr : détails en annexe 1).



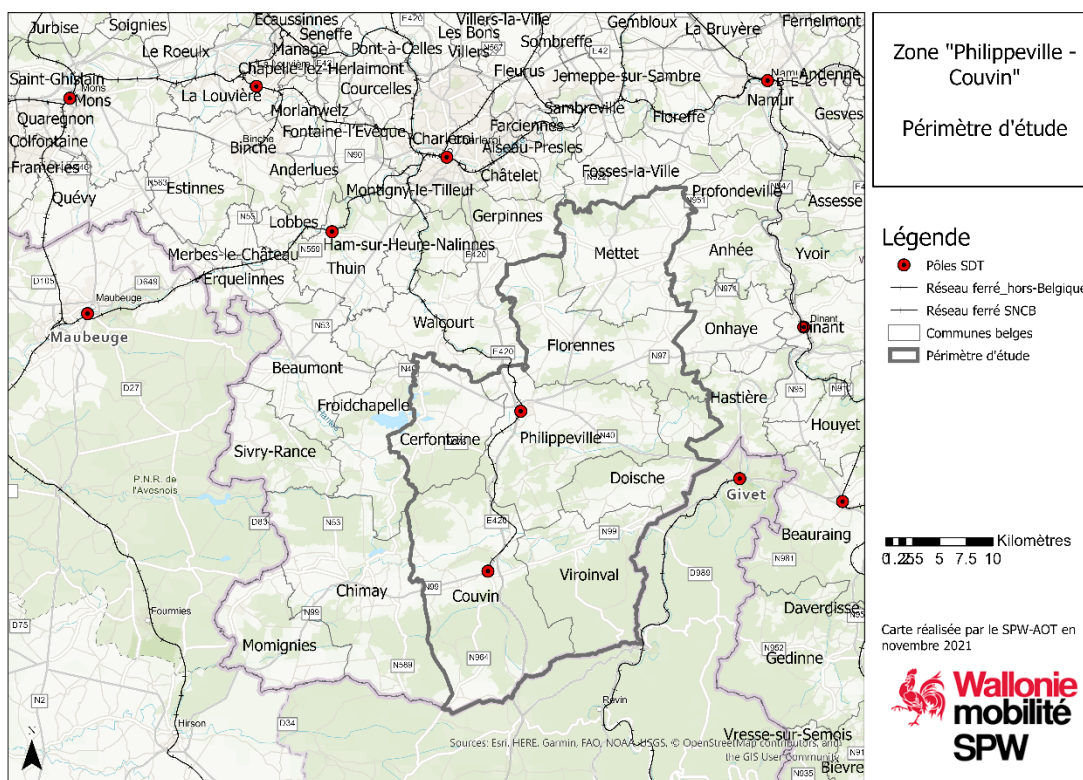
Sur base de ce diagnostic et des flux observés, nous proposons de procéder à quelques ajustements afin de pouvoir enclencher une dynamique positive sur le territoire.

Au vu des interactions entre Chimay et Couvin d'une part et entre Cerfontaine et Philippeville d'autre part, nous proposons d'intégrer à la zone de redéploiement adjacente « Philippeville – Couvin », dont l'étude se déroule au premier semestre 2022 :

- la commune de Cerfontaine
- la liaison « Chimay – Couvin » dans le .

La zone de redéploiement « Philippeville – Couvin » comprendrait donc les 7 communes suivantes, et sa liaison avec Chimay :

Cerfontaine	4 923 hab.	Mettet	13 157 hab
Couvin	13 826 hab.	Philippeville	9 185 hab
Doische	2 968 hab	Viroinval	5 639 hab
Florennes	11 261 hab		
		TOTAL	60.959 hab.

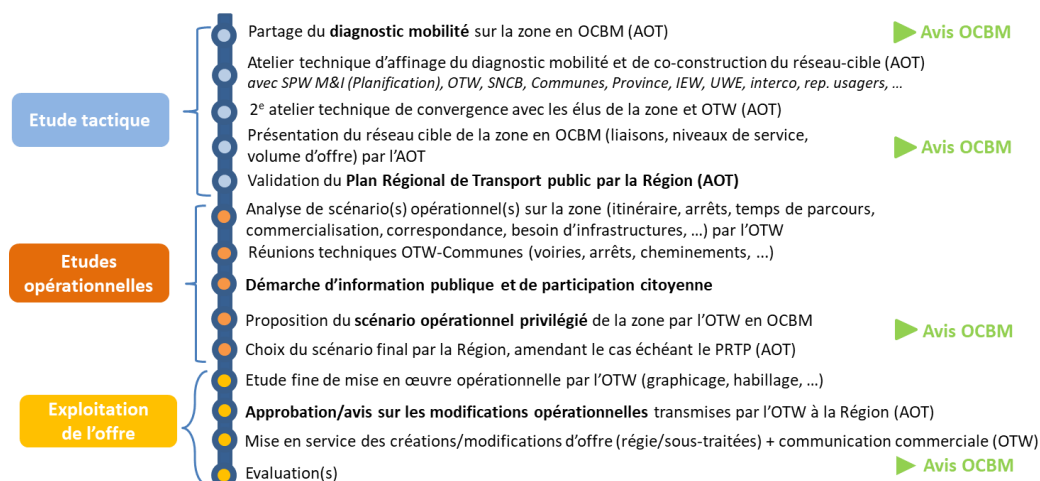


www.wallonie.be
N° vert : 1718 (informations générales)

3. Prochaines étapes

L'AOT initie le processus sur la zone par le pilotage de l'étude tactique.

Processus de redéploiement de l'offre TEC



Il est proposé aux 7 communes de la nouvelle zone (Cerfontaine, Couvin, Doische, Florennes, Mettet, Philippeville, Viroinval), ainsi que Chimay pour sa liaison avec Couvin, de participer aux ateliers pour co-construire le futur réseau de transport en commun.

Un **premier atelier** sera organisé en décembre/janvier prochain. Y seront conviés, outre l'OTW et un représentant de chaque commune (expert en mobilité), des représentants de la Direction de la Planification de la Mobilité (SPW), de la SNCB, de la CCI, du BEP et d'Igretec, ainsi que des représentants des usagers (Navetteurs.be, Tous à pied) et de Mobilesem. Lors de cet atelier, nous proposons également d'inviter les communes de Chimay et Walcourt.

Ce premier atelier sera l'occasion d'enrichir le diagnostic avec les connaissances des différents acteurs présents : ainsi, une carte des différents points d'intérêts (actuels et en projet) de la zone pouvant influencer la mobilité sera réalisée en séance. Les participants seront ensuite invités à esquisser une première ébauche des liaisons pertinentes et du niveau de service de celles-ci.

Un **deuxième atelier** sera organisé en février 2022 avec les mêmes parties prenantes. L'AOT y présentera l'ébauche de réseau cible, réalisée sur base des inputs du 1^{er} atelier. De leur côté, fort des analyses menées, l'OTW challengera ces propositions régionales en vue de rendre l'esquisse finale la plus robuste possible. L'ensemble des participants auront l'opportunité d'exprimer leurs remarques et d'aiguiller les choix concernant la mobilité sur leur territoire.

Enfin, un **troisième atelier**, réunissant les élus des communes de la zone et des représentants de l'OTW, sera organisé en mars 2022 en préparation de l'OCBM de printemps 2022. L'AOT y présentera le projet de réseau cible affiné sur base des 2^e et 3^e ateliers, et soumettra aux élus les dernières questions restant en suspens.

Proposition d'avis de l'Organe

L'Organe prend acte du report après 2023 de l'étude de redéploiement de la zone « Chimay – Beaumont », au vu des enjeux liés à l'extension du métro léger de Charleroi vers le GHDC.

Considérant le diagnostic posé par l'AOT, l'Organe recommande toutefois d'intégrer au périmètre de la zone « Philipeville – Couvin » (dont l'étude s'initie) la commune de Cerfontaine et la liaison entre Chimay et Couvin.

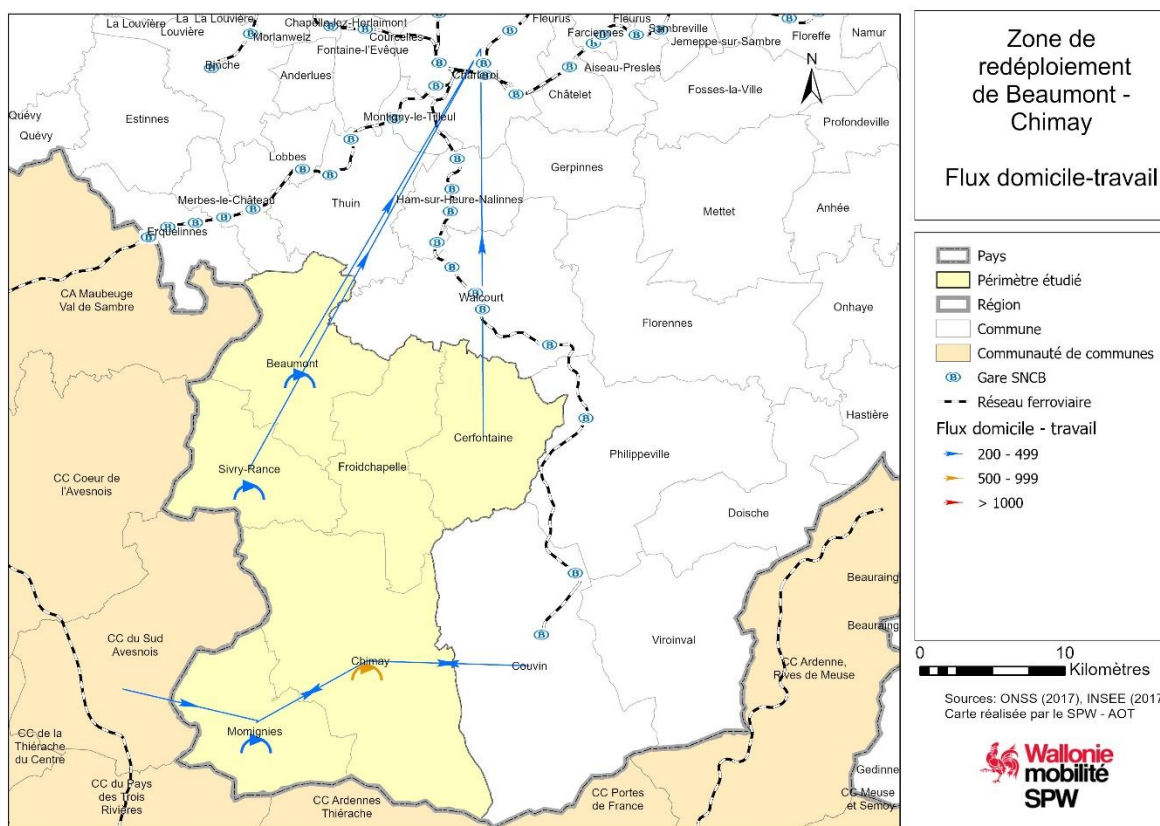
L'Organe demande également de planifier les redéploiements nécessaires autour du futur BHNS et du futur « M5 » vers le GHDC.

ANNEXE 1 : Diagnostic technique de la zone « Chimay-Beaumont »

1. Analyse de la demande de mobilité

1.1 Déplacements domicile-travail :

Les flux de plus de 200 travailleurs sortants et entrants dans le périmètre de travail sont représentés sur la carte ci-dessous (données ONSS 2017) :



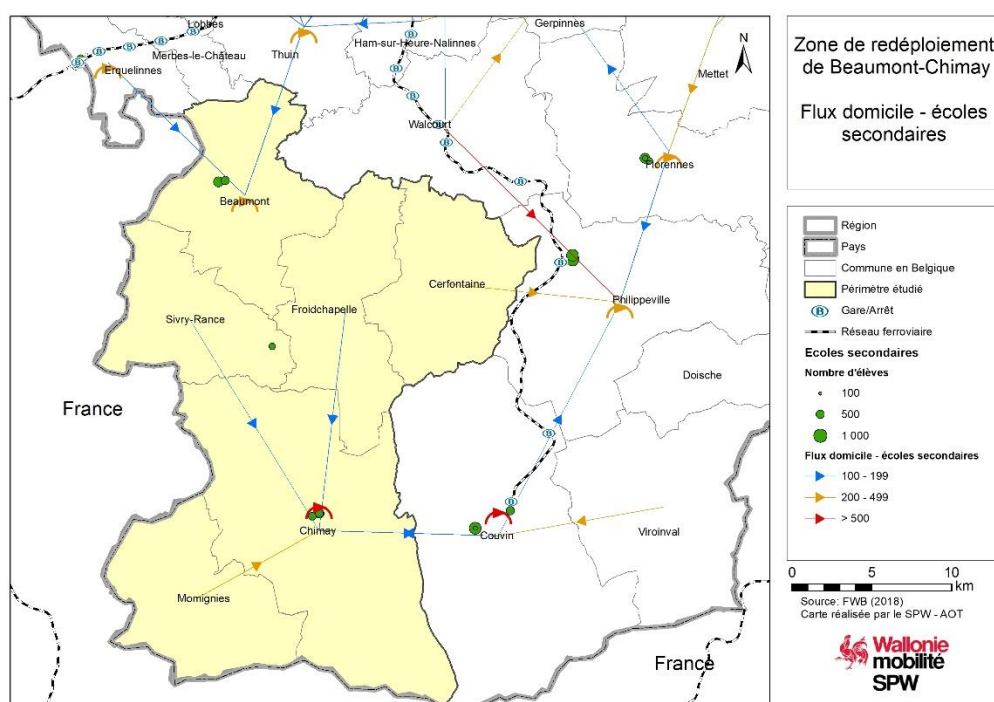
Le flux le plus important est le flux interne à la commune de Chimay.

On voit apparaître une division de la zone d'étude, avec d'une part des interactions marquées entre Momignies, Chimay et Couvin, et d'autre part des flux orientés vers Charleroi depuis le nord de la zone (Sivry-Rance, Beaumont et Cerfontaine).

1.2 Déplacements domicile – écoles :

Déplacements scolaires secondaires :

Les flux scolaires de plus de 100 élèves à destination des écoles secondaires de la zone étudiée et ayant pour origine une des communes de la zone étudiée sont représentés sur le schéma ci-dessous (Matrice O/D établissements de la FWB, 2018)¹ :



Les flux scolaires secondaires sont principalement tournés vers Chimay, avec un important flux intracommunal.

Viennent ensuite un flux intracommunal important sur la commune de Beaumont, puis des flux depuis la commune de Cerfontaine vers Philippeville.

Déplacements scolaires supérieurs :

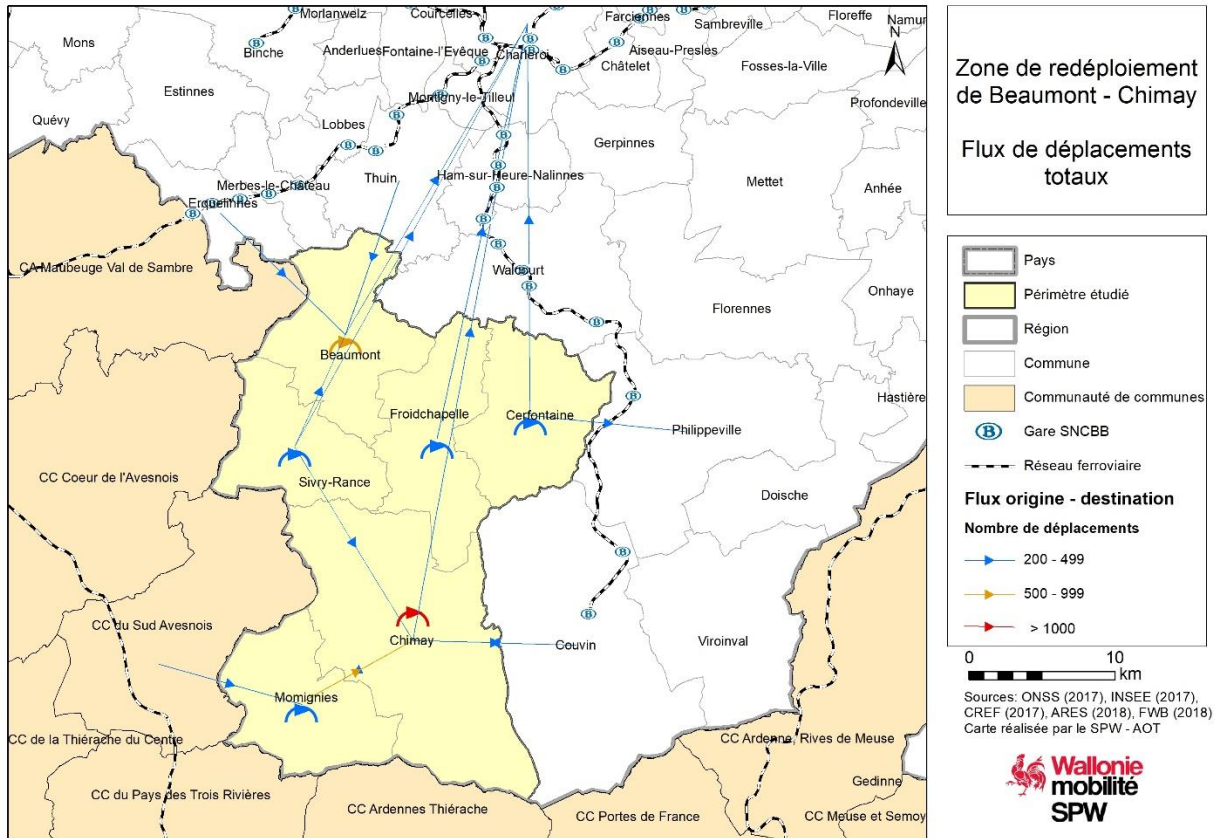
Après analyse des données de l'enseignement supérieur (universitaires et non-universitaires, données CREF 2016-2017 et ACRES 2017-2018²), il apparaît qu'aucun flux de plus de 100 déplacements n'est à recenser sur cette zone.

¹ Par rapport aux flux domicile-travail, on considère pour les flux scolaires un seuil de minimum 100 déplacements (au lieu de 200). En effet, la population scolaire étant un public captif, son utilisation des transports en commun est plus élevée.

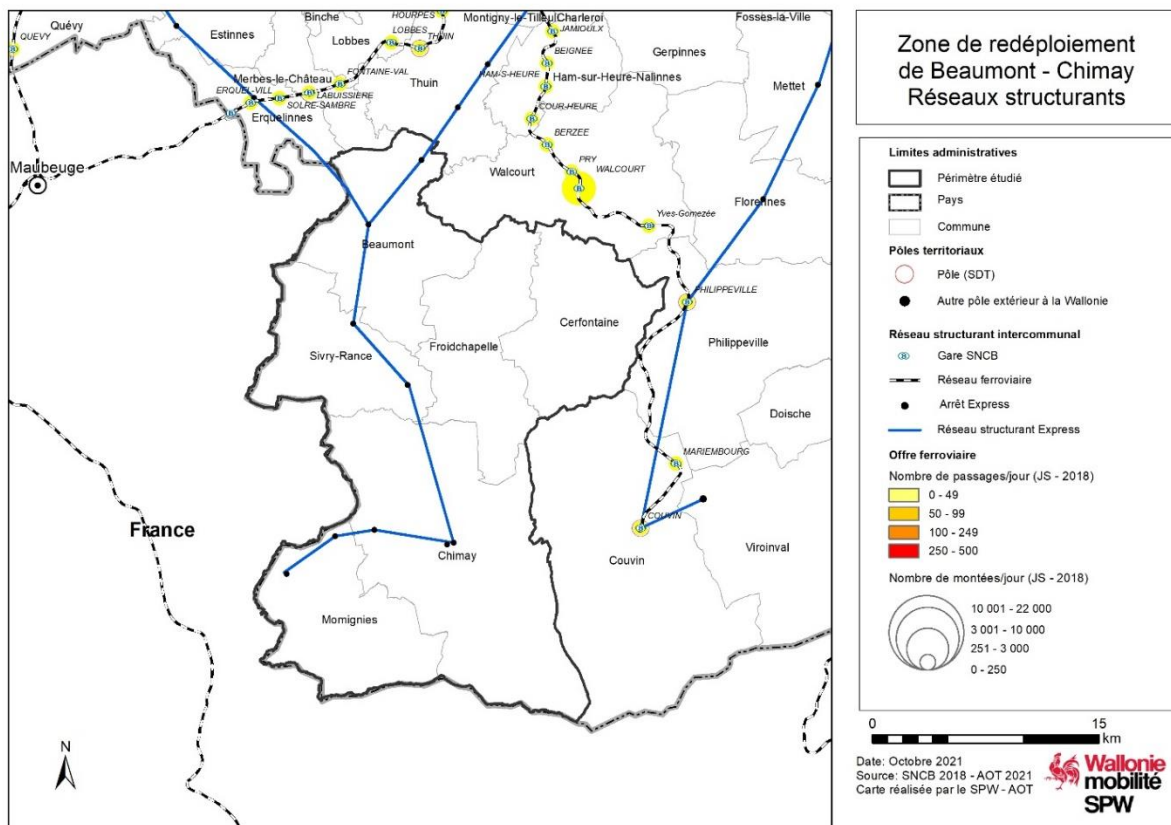
²² Cref : Conseil des Recteurs des institutions universitaires de la FWB ARES : Académie de recherche et d'enseignement supérieur.

1.3 Flux totaux :

La carte ci-dessous représente les flux cumulés des travailleurs, des élèves du secondaire et des étudiants du supérieur.



2. Analyse de l'offre structurante (ferroviaire et express) actuelle et ambitions régionales :



L'offre ferroviaire est absente sur la zone.

En termes d'offre Express, une ligne Express dessert actuellement les communes de Momignies, Chimay, Sivry-Rance et Beaumont.

Seules deux communes sont donc actuellement sans solution de transport structurante ferroviaire ou Express : Froidchapelle et Cerfontaine.

3. Synthèse flux - offre

Flux de déplacements	Liaison	Offre structurante actuelle ou déjà validée
+ de 1000 déplacements	/	/
500-999 déplacements	Momignies - Chimay	Liaison express unidirectionnelle
200-499 déplacements	France - Momignies	/
	Chimay - Couvin	/
	Chimay - Momignies	Liaison express unidirectionnelle
	Chimay - Charleroi	Liaison express unidirectionnelle
	Sivry-Rance - Chimay	Liaison express unidirectionnelle
	Sivry-Rance - Charleroi	Liaison express unidirectionnelle
	Sivry-Rance - Beaumont	Liaison express unidirectionnelle
	Beaumont - Charleroi	Liaison express unidirectionnelle
	Thuin - Beaumont	/
	Erquelinnes - Beaumont	Liaison express unidirectionnelle
	Froidchapelle - Charleroi	/
	Cerfontaine - Charleroi	/
	Cerfontaine - Philippeville	/

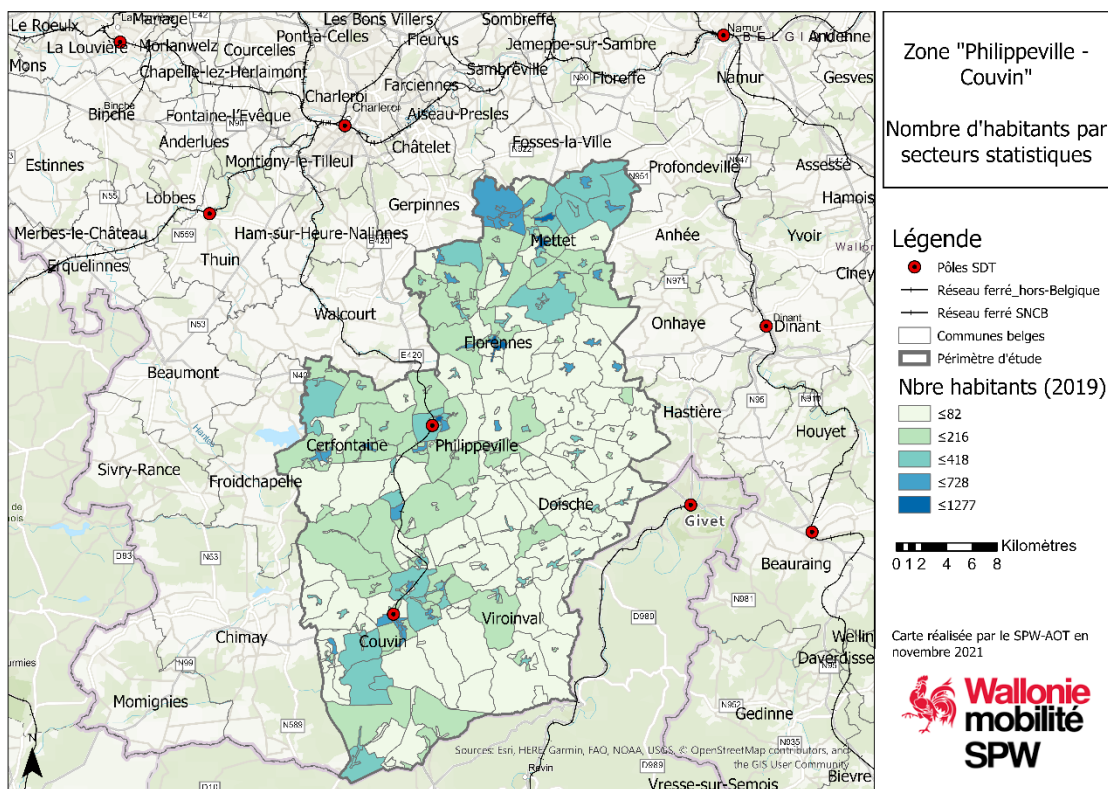
ANNEXE 2 : Diagnostic technique de la nouvelle zone « Couvin - Philippeville »

1. Caractérisation de la zone

Le périmètre de la zone d'étude est composé de 7 communes dont on analyse les flux entrants, sortants et internes :

Cerfontaine	4 923 hab.	Mettet	13 157 hab
Couvin	13 826 hab.	Philippeville	9 185 hab
Doische	2 968 hab	Viroinval	5 639 hab
Florennes	11 261 hab		
		TOTAL	60.959 hab.

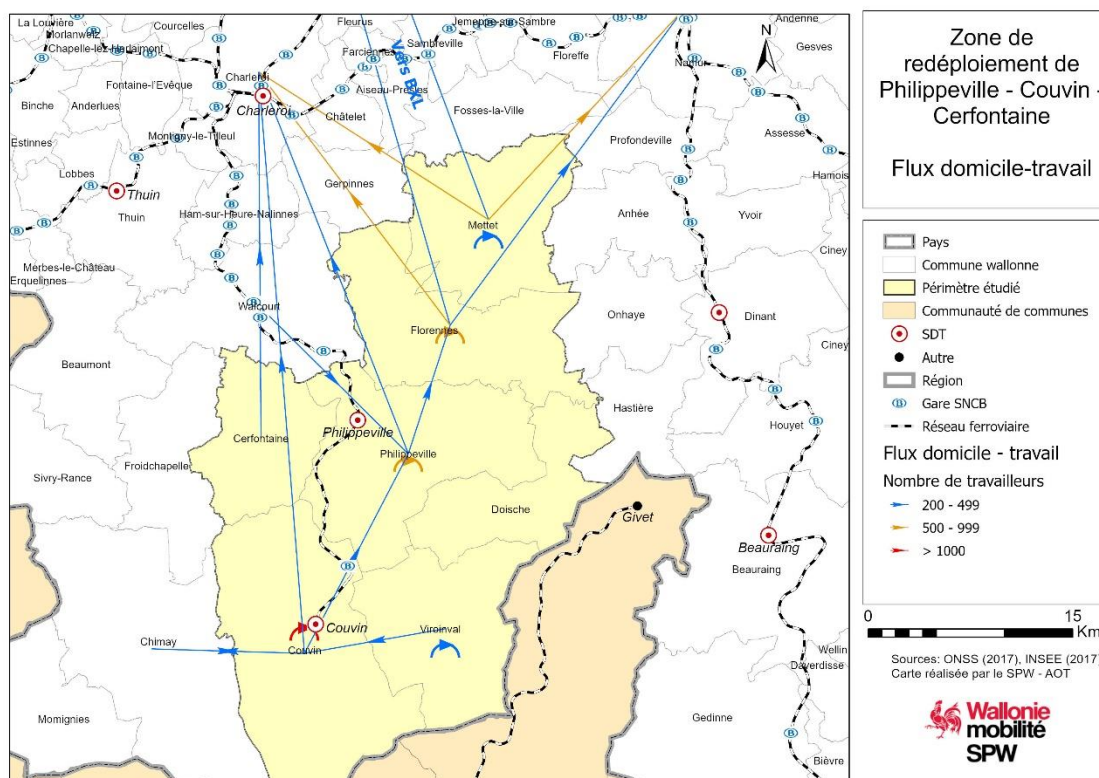
Dans ces 7 communes vivent un peu plus de 60.000 habitants répartis spatialement comme suit :



2. Analyse de la demande de mobilité

1.1 Déplacements domicile-travail :

Les flux de plus de 200 travailleurs sortants et entrants dans le périmètre de travail sont représentés sur la carte ci-dessous (données ONSS 2017) :



Les flux les plus importants sont des flux internes dans les communes de Couvin, Philippeville et Florennes.

Dans une moindre mesure, d'importants flux intracommunaux sont notables à Viroinval ainsi qu'à Mettet.

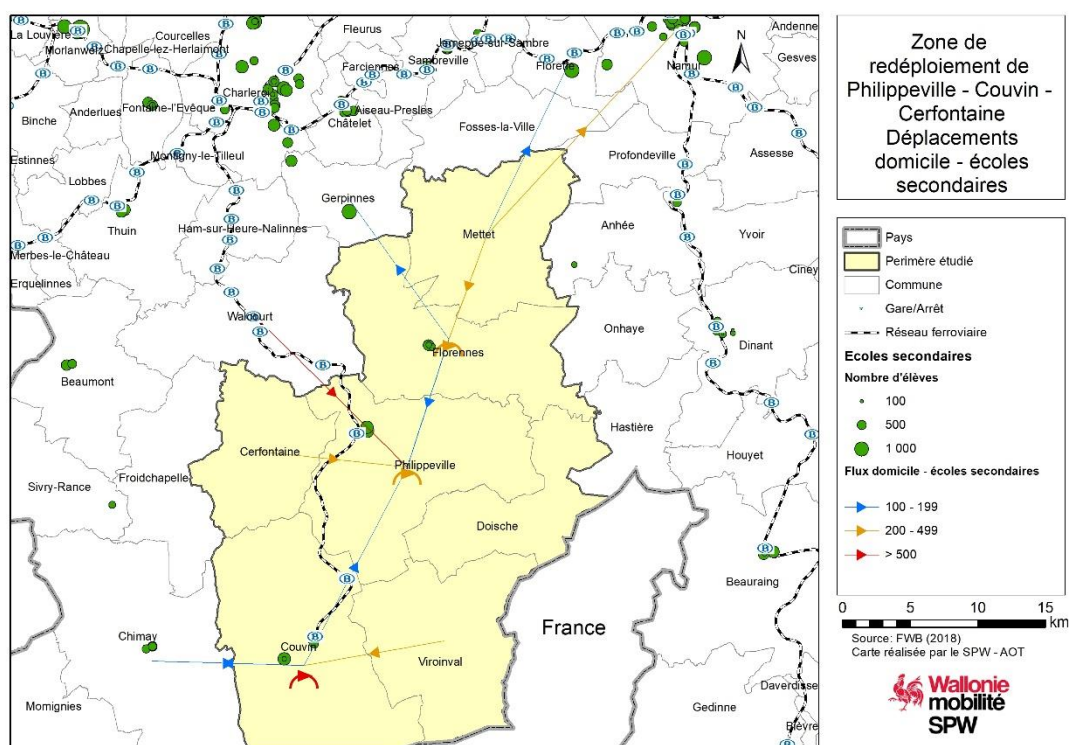
Plusieurs flux de faible importance sont observés vers les pôles de Couvin, Philippeville, Charleroi, Namur et Bruxelles.

Les flux en direction de la zone sont peu nombreux et relativement faibles. Ils sont dirigés vers Couvin (France et Chimay) et vers Philippeville (Walcourt).

1.2 Déplacements domicile – écoles :

Déplacements scolaires secondaires :

Les flux scolaires de plus de 100 élèves à destination des écoles secondaires de la zone étudiée et ayant pour origine une des communes de la zone étudiée sont représentés sur le schéma ci-dessous (Matrice O/D établissements de la FWB, 2018)³ :



Les flux scolaires secondaires sont principalement tournés vers Couvin (avec un important flux intracommunal), Philippeville (avec plus de 500 élèves en provenance de Walcourt), Florennes et Namur.

Déplacements étudiants du supérieur :

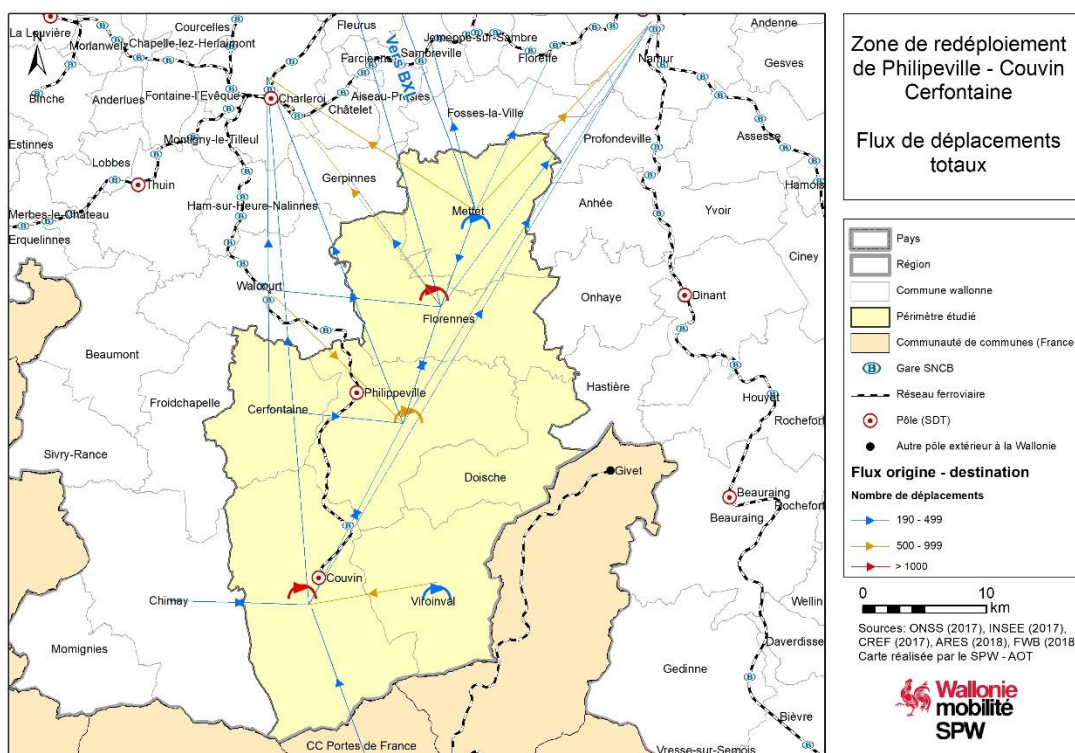
Après analyse des données de l'enseignement supérieur (universitaires et non-universitaires, données CREF 2016-2017 et ACRES 2017-2018⁴), il n'apparaît qu'un seul flux de plus de 100 déplacements sur cette zone, depuis Mettet vers Namur.

³ Par rapport aux flux domicile-travail, on considère pour les flux scolaires un seuil de minimum 100 déplacements (au lieu de 200). En effet, la population scolaire étant un public captif, son utilisation des transports en commun est plus élevée.

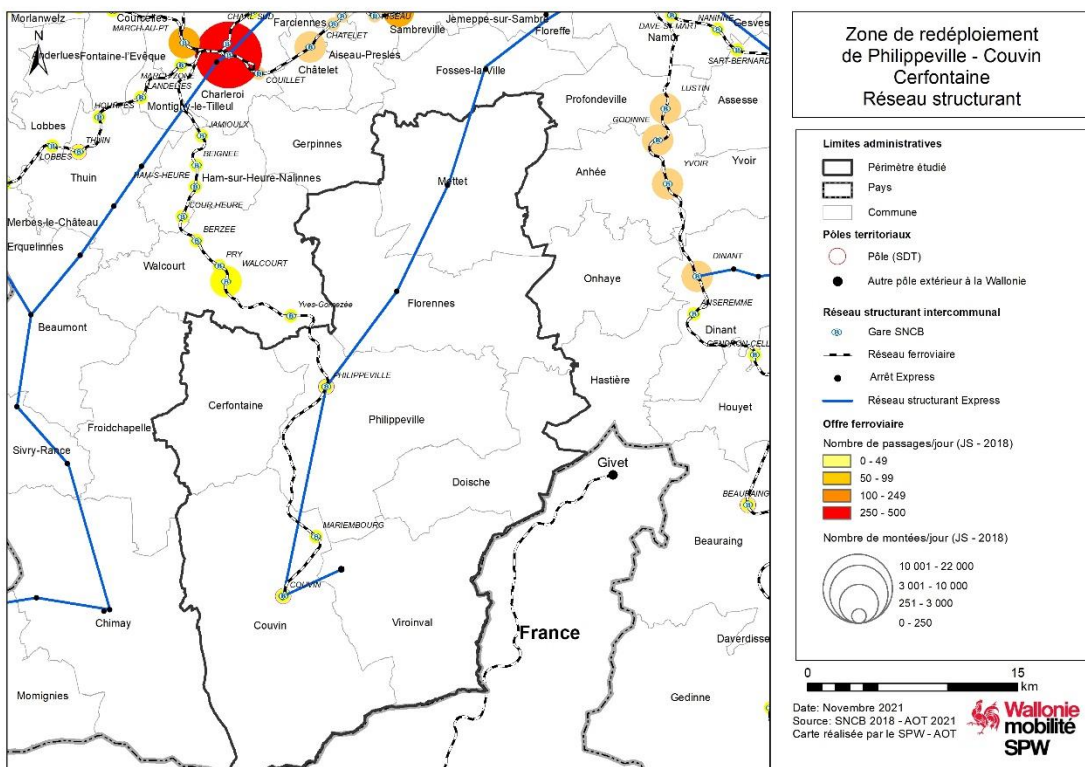
⁴ Cref : Conseil des Recteurs des institutions universitaires de la FWB ; ARES : Académie de recherche et d'enseignement supérieur

1.3 Flux totaux :

La carte ci-dessous représente les flux cumulés des travailleurs, des élèves du secondaire et des étudiants du supérieur.



3. Analyse de l'offre structurante (ferroviaire et express) actuelle et ambitions régionales :



Deux communes sont desservies par une offre ferroviaire : Philippeville et Couvin, cette dernière bénéficiant de 2 gares sur son territoire (Couvin et Mariembourg). Parmi ces gares, seule celle de Mariembourg ne propose qu'une offre S, les autres gares proposant également une offre IC.

D'autres communes sont desservies par une liaison structurante intercommunale de type express : Viroinval, Couvin, Philippeville, Florennes, Mettet et Fosses-la-Ville.

Deux communes à ce stade n'ont donc pas encore accès au réseau structurant : Doische et Cerfontaine.

4. Synthèse flux - offre

Flux de déplacements	Liaison	Offre structurante actuelle ou déjà validée
+ de 1000 déplacements	/	/
500-999 déplacements	Viroinval - Couvin	/
	Walcourt - Philippeville	Train (1/h)
	Florennes - Charleroi	/
	Mettet - Charleroi	/
	Mettet - Namur	Liaison express
200-499 déplacements	France - Couvin	/
	Cerfontaine - Charleroi	/
	Cerfontaine - Philippeville	/
	Chimay - Couvin	/
	Couvin - Namur	Liaison express
	Couvin - Charleroi	Train (1/h)
	Couvin - Philippeville	Train (1/h)
	Philippeville - Charleroi	Train (1/h)
	Philippeville - Namur	Liaison express
	Philippeville - Florennes	Liaison express
	Walcourt - Florennes	/
	Mettet - Florennes	Liaison express
	Florennes - Bruxelles	Correspondance express/train
	Florennes - Namur	Liaison express
	Mettet - Sambreville	/
	Mettet - Floreffe	/
	Mettet - Bruxelles	Correspondance express/train