

**OCBM de Liège-Verviers du 18 Avril 2023 :**

**Point 1 : Connexion de Plombières au réseau structurant intercommunal**

La Stratégie Régionale de Mobilité (SRM) ambitionne que chaque commune soit desservie par le réseau structurant d'ici 2030 (chantier n°10). Le réseau structurant intercommunal de transport en commun se compose du réseau ferroviaire et du réseau de bus express complété de lignes principales connectant directement le pôle principal ou en rabattement sur les réseaux ferroviaires ou Express. Il permet de relier les pôles wallons entre eux, et chaque commune à son pôle principal sur base de la structure territoriale (SDT).

Pour rappel, une liaison principale présente les caractéristiques suivantes :

- Sur voiries régionales
- 1 arrêt par localité
- Cadencé

La SRM préconise, à l'horizon 2025, des liaisons principale présentant un niveau de service théorique de 1 bus par heure et par sens en période de vacances scolaires. Ce niveau devant être adapté selon la demande réelle.

L'Autorité Organisatrice du Transport a établi une méthodologie pour étudier la connexion progressive des communes non encore reliées au réseau structurant ferroviaire et Express. Cette méthodologie a été présentée à l'Organe de Consultation du bassin de mobilité de Liège-Verviers le 11 mai 2021. Suite à cette présentation, l'Organe avait émis :

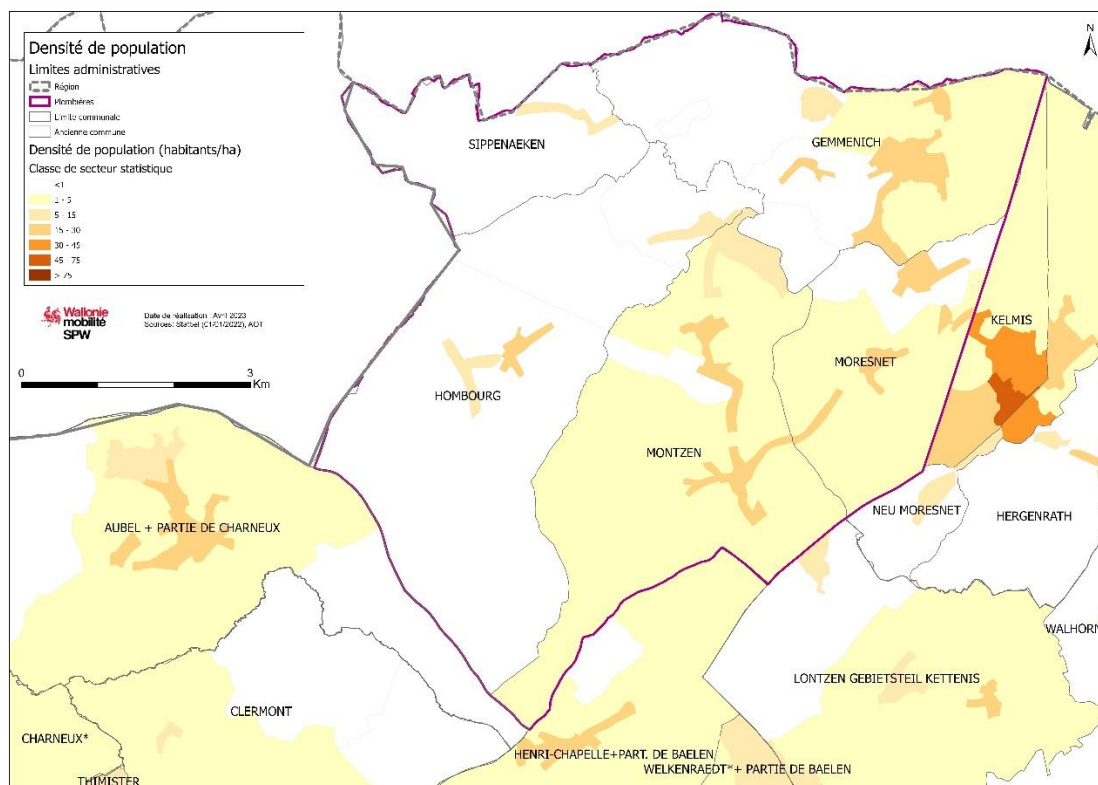
« un avis favorable sur la mise à jour de la méthodologie de connexion des communes au réseau structurant intercommunal (identification, caractérisation, priorisation, identifications du pôle de destination et de l'offre adéquate) et sur la priorisation des études de connexion.

Il attend de l'Autorité Organisatrice du Transport d'étudier et de présenter, progressivement d'ici 2023, les résultats de ces études de connexion lors des OCBM pour : les communes de Dison en 2021, Herve en 2022 et Plombières en 2023. »

En guise de suivi, la présente note expose l'analyse de la connexion de la commune de **Plombières** au réseau structurant intercommunal, suite à l'atelier organisé par l'Autorité Organisatrice du Transport avec la commune de Plombières, l'ADL Lontzen-Plombières-Welkenraedt, le GAL Pays de Herve et l'OTW.

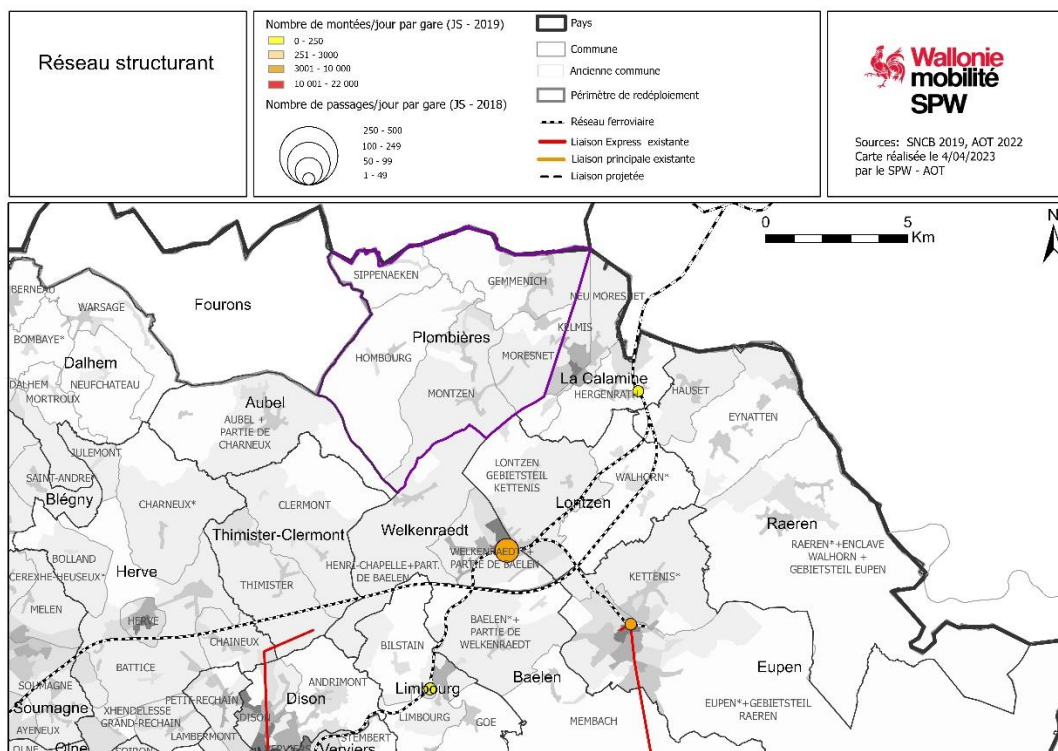
## 1. Diagnostic de mobilité de la commune de Plombières

### 1. Aspects démographiques



La commune se situe au point de jonction de la frontière allemande et de la frontière néerlandaise. Elle compte 10 682 habitants (1er janvier 2022). La densité de population est de 200 habitants par km<sup>2</sup>, soit un peu moins que la densité moyenne wallonne (216 hab/km<sup>2</sup>).

## 1.2 Offre structurante existante

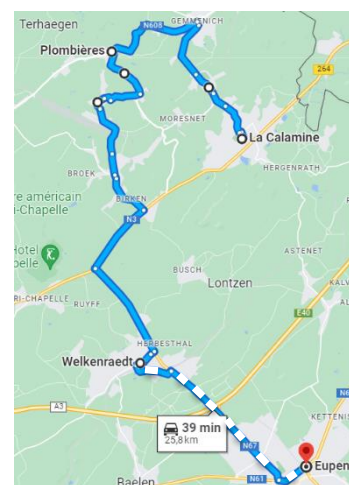


Comme on peut le voir sur la carte ci-dessus, le territoire communal de Plombières ne dispose ni d'une gare ferroviaire offrant un réseau ferroviaire structurant, ni d'une desserte de bus Express. Les pôles les plus proches situés sur le réseau structurant sont La Calamine (gare d'Hergenrath) et Welkenraedt.

Hormis les lignes de bus scolaires, il existe actuellement deux lignes de bus circulant à travers la commune de Plombières :

- la ligne 710 Kelmis – Plombières – Welkenraedt – Eupen (carte ci-contre) ;
- la ligne 396 Vaals – Kelmis – Eupen.

Ces deux lignes s'apparentent, en termes de niveau de service à des lignes structurantes.



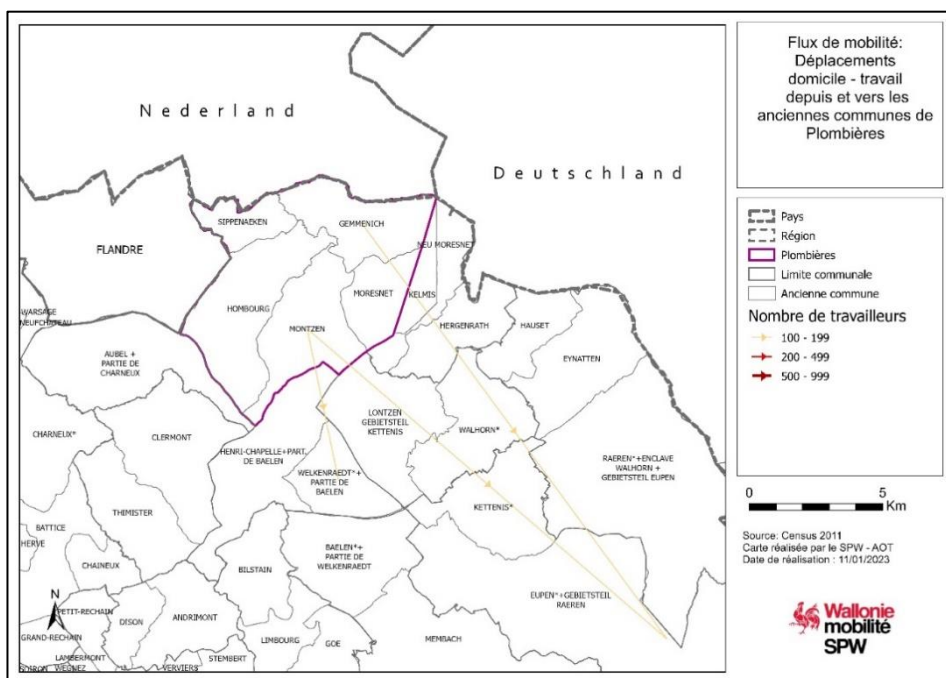
### 1.3 Flux de mobilité

Dans le cadre de la connexion d'une commune au réseau structurant, on s'intéresse principalement aux flux externes à la commune. Selon les flux tous modes tous motifs, la destination principale des citoyens de Plombières est La Calamine, pour des besoins de shopping et de loisirs.

Étiquettes de lignes	GEMMENICH	HOMBOURG	MONTZEN	MORESNET	SIPPENAEKEN	Total général
PLOMBIERES	9035	3497	10198	7098	1228	31056
LA CALAMINE	1124	112	1673	3260	9	6178
WELKENRAEDT	487	260	1422	849	31	3049
PAYS-BAS	1048	415	507	538	212	2720
LONTZEN	378	78	809	721	3	1989
EUPEN	401	95	450	569	17	1532

Flux journalier moyen TMTM (Proximus, 2022)

On constate par ailleurs que les déplacements des travailleurs de Plombières sont principalement orientés vers Eupen (432 personnes, soit 15% des travailleurs habitant à Plombières) et Welkenraedt (9%), ainsi que vers Liège et Verviers (7% pour ces 2 pôles cumulés).



Les flux domicile-écoles secondaires sont principalement orientés vers Welkenraedt (21% des écoliers de 12-17 ans).

Les flux vers les écoles supérieures (hautes écoles et universités) sont principalement orientés vers Liège (47% des étudiants de plus de 18 ans).

En conséquence, nous identifions comme pôles de destination principaux de la commune de Plombières, et en particulier en provenance des localités de Moresnet et Montzen les communes de :

- **La Calamine**, pour des besoins commerciaux et de loisirs ;
- **Eupen**, comme principal pôle d'emploi via notamment son important zoning East Belgium Park ;
- **et Welkenraedt**, identifié comme pôle d'emploi et pôle scolaire, et permettant, également de rejoindre Liège et Verviers en train par correspondance en gare de Welkenraedt ;

## **2. Connexion de Plombières au réseau structurant**

Compte tenu que les principaux pôles de destination identifiés sont La Calamine, Eupen et Welkenraedt et qu'il existe déjà une ligne reliant ces pôles entre eux (ligne 710). il est proposé d'adapter légèrement l'offre de cette ligne par :

- Une prolongation de l'ensemble des parcours jusqu'à Eupen ;
  - Une simplification des variantes d'itinéraires
- pour en faire une liaison structurante principale bidirectionnelle.

Les attentes régionales sont détaillées dans la fiche tactique cible en annexe.

### **Proposition d'avis de l'Organe :**

L'Organe émet un avis favorable sur la transformation de la ligne 710 existante en liaison structurante principale bidirectionnelle « Kelmis – Moresnet-Chappelle – Gemmenich – Plombières – Montzen – Welkenraedt – Eupen » conformément à la fiche tactique établie par l'AOT afin de connecter la commune de Plombières au réseau structurant intercommunal de transport public.

L'Organe demande à l'OTW de réaliser l'étude opérationnelle en vue d'une mise en œuvre en 2025.

**Processus de redéploiement de l'offre (art. 19 du CSP) : Mise en œuvre du réseau structurant**  
 Amélioration de l'offre existante reliant Plombières à Kelmis, Welkenraedt et Eupen

**Généralités :**

		<b>Attentes régionales</b>
<b>Liaison</b>		Kelmis - Moresnet Chapelle - Gemmenich - Plombières - Montzen - Welkenraedt - Eupen
<b>Type de liaison</b>		Principale
<b>Pôle(s) desservi(s)</b>		Kelmis, Welkenraedt et Eupen
<b>Direction</b>		Bidirectionnelle
<b>Potentiel</b>		3.200 travailleurs et étudiants (1.256 en correspondance)
<b>Ligne existante</b>		TEC 710
<b>Politique d'arrêts</b>	<b>Desserte urbaine (Kelmis, Eupen)</b>	Desserte plus fine (selon POI urbains)
	<b>Desserte hors zone urbaine</b>	Principe de 1 arrêt par localité traversée
	<b>PAE et autres POI à desservir</b>	PAE East Belgium Park de Welkenraedt (985 emplois) PAE East Belgium Park de Eupen (1.870 emplois) Hôpital St Nikolaus de Eupen (190 lits) et Gare de Welkenraedt
<b>Nœud(s) de correspondance à connecter</b>		Welkenraedt gare de/vers Liège et Verviers

**Niveaux de service :**

	<b>Période</b>	<b>Situation actuelle</b>	<b>Cible pour la liaison</b>	<b>Précisions</b>	
<b>Offre</b>	<b>Par an</b>	258.357 km	274.860 km	Estimation basée sur une longueur d'axe de 27 km	
<b>Nombre de passages</b>	<b>Par an</b>	9.490	10.180	1/h/s en semaine et 2/h/s en HP scolaire (18 p/s/j) 1/h/s le samedi (10 p/s/j) 1/2h/s le dimanche (5 p/s/j)	
<b>Amplitude</b>	<b>En semaine</b>	14h10	14h	De 6h à 20h	
	<b>En vacances scolaires</b>	14h10			
	<b>Un samedi</b>	11h	10h	De 9h à 19h	
	<b>Un dimanche</b>	11h	10h	De 9h à 19h	
<b>Distribution journalière</b>	<b>En semaine</b>	1h03	1h	Distribution journalière identique en semaine toute l'année	
	<b>En vacances scolaires</b>	1h08			
	<b>Un samedi</b>	1h08	1h	Distribution journalière identique tous les samedis	
	<b>Un dimanche</b>	3h	2h	Distribution journalière identique tous les dimanches	
<b>Constance temporelle</b>		52%	55%	Cohérence entre les passages le wk et en vacances et les passages en semaine - 0 pas de cohérence, 1 cohérence parfaite	
<b>Constance spatiale</b>		14	2	1 itinéraire aller-retour Kelmis-Eupen	
<b>Vitesse commerciale</b>		32 km/h	32 km/h		