

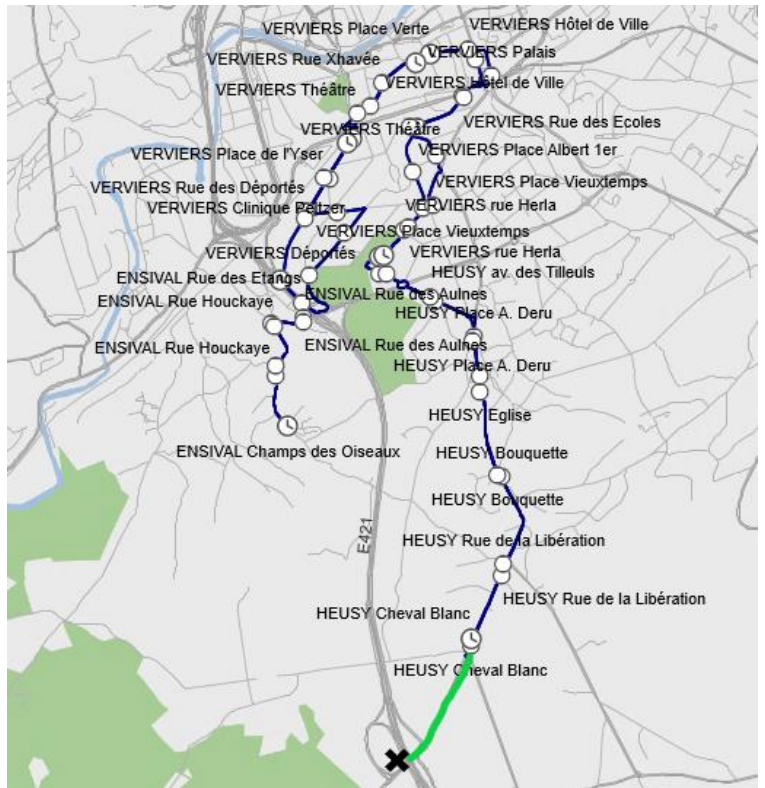
**OCBM de Liège Verviers du 17/11/2022 – document préparatoire au point 6.**

**Mises en œuvre du Plan de transport détaillé TEC au sein du bassin**

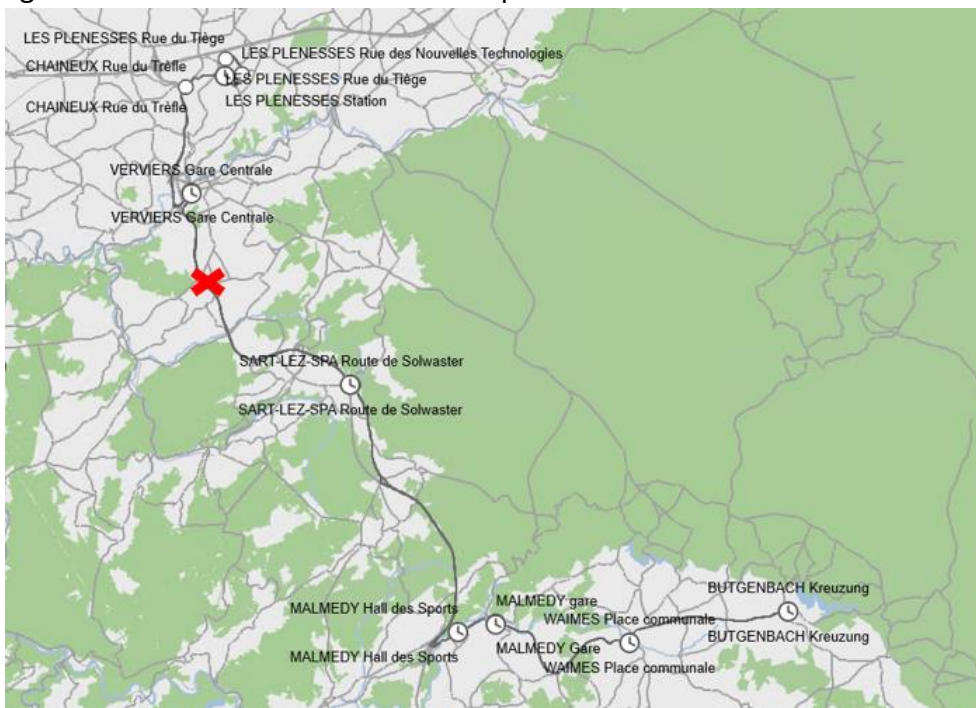
**6.1. Desserte des lignes 706 et E21 à la sortie d’autoroute de Heusy**

Le SPW réaménage actuellement la zone à la sortie de l’autoroute à Heusy en vue de créer un parking de covoiturage et un espace réservé aux bus.

L’objectif pour la Direction-Territoriale Liège-Verviers est de prolonger jusqu’à ce nouvel arrêt la ligne 706 « Champs des Oiseaux - Gare Centrale - Place Verte – Heusy », qui fait actuellement son terminus à l’arrêt « Heusy, Cheval Blanc », pour qu’elle y fasse son nouveau terminus.



La DT Liège-Verviers propose également de modifier l’itinéraire de l’Express E21 « Verviers - Malmédy - Bütgenbach » pour la connecter au nouveau parking de covoiturage ainsi qu’à la ligne 706 si les contraintes horaires le permettent.

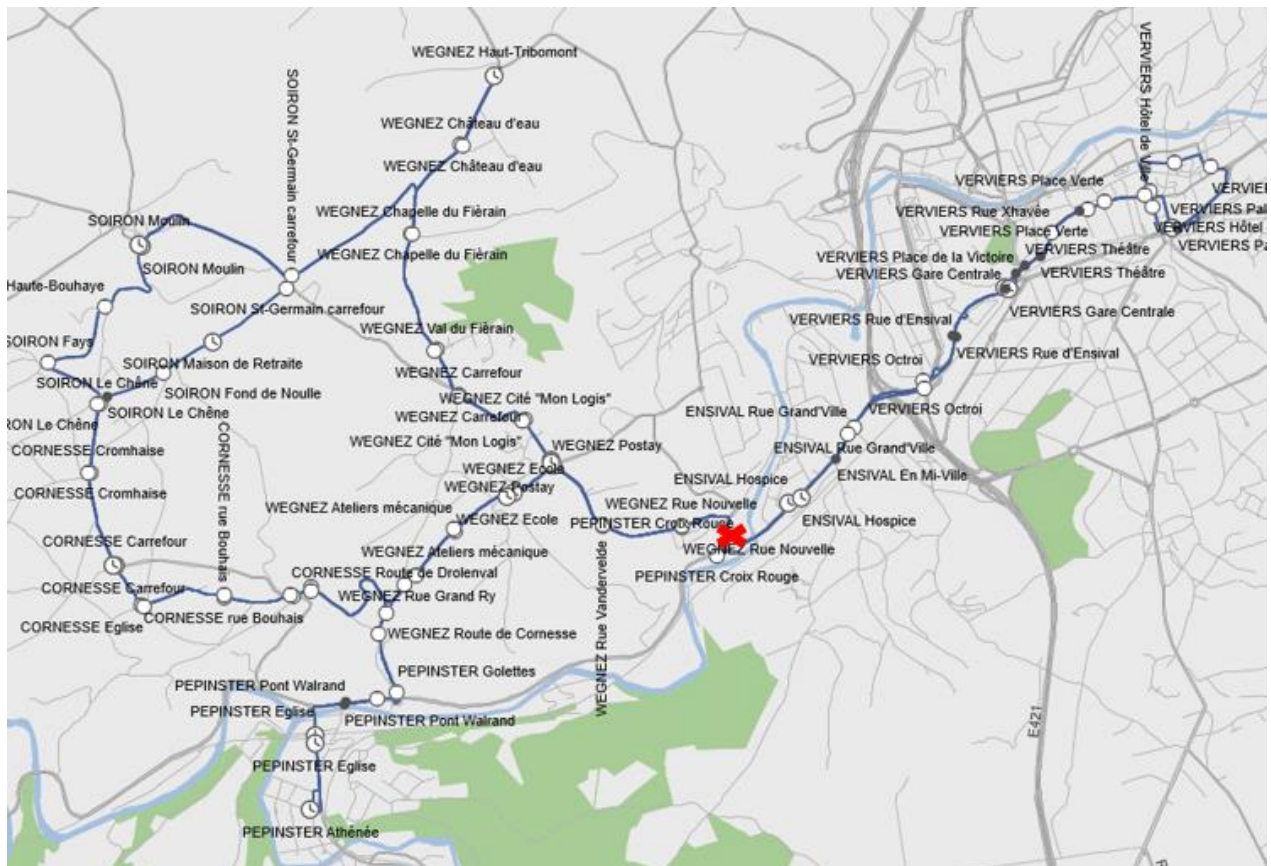


## 6.2. Modification d'itinéraire et fiabilisation de l'offre (temps de parcours) de la ligne 288

L'itinéraire de la ligne 288 « Verviers - Wegnez - Pepinster – Soiron » est assez complexe. La DT Liège-Verviers souhaite depuis longtemps réétudier la ligne afin de l'optimiser. Ce travail prévu pour le redéploiement de la zone rurale doit cependant être envisagé plus rapidement car l'itinéraire actuel n'est plus praticable.

En effet, la Rue des Déportés à Pepinster est fermée aux poids-lourds suite à un risque d'effondrement.

L'itinéraire doit donc être modifié pour correspondre aux nouvelles mesures de circulation dans la zone.

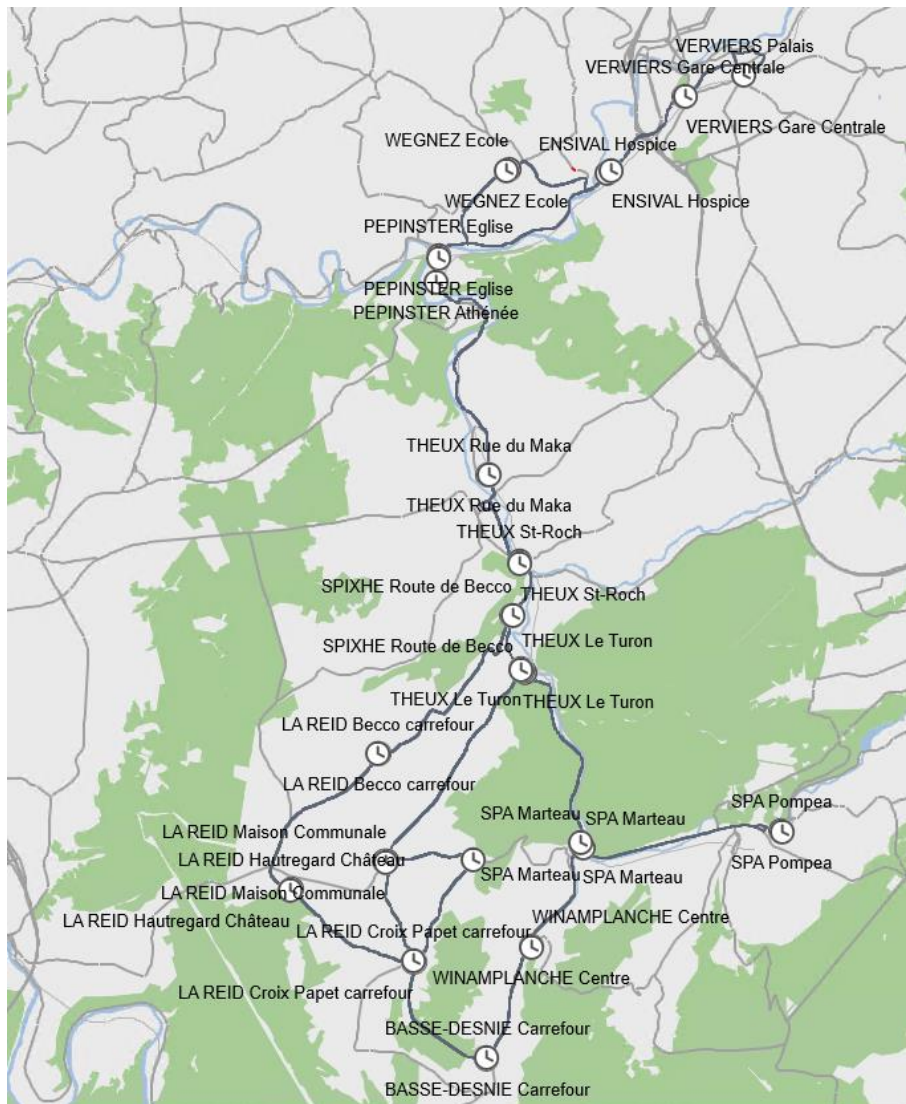


Une analyse sera réalisée en parallèle pour remettre à niveau des temps de parcours qui ne correspondent plus du tout à la réalité du terrain.

### 6.3. Fiabilisation de l'offre (temps de parcours) de la ligne 388

Depuis de nombreuses années, les temps de parcours de la ligne 388 « Verviers - Theux – Spa » se sont fortement dégradés. Les remontées de terrain indiquent que les temps de parcours sont inadaptés.

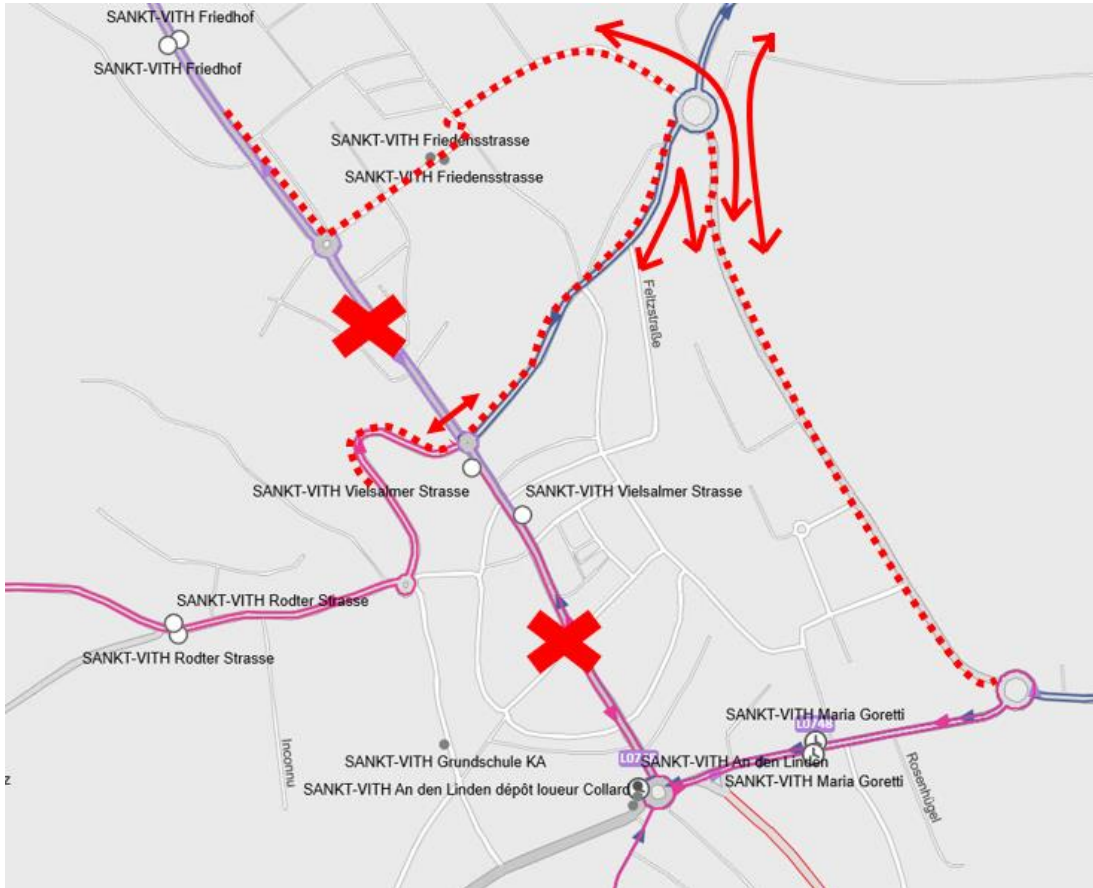
Maintenant que la longue déviation de Spixhe est terminée, la DT Liège-Verviers a prévu de réviser ces temps tout en analysant l'offre aux heures de pointe afin de vérifier si elle est toujours conforme aux besoins de la clientèle.



#### 6.4. Révision de la desserte du centre de St-Vith

Chaque année, la Ville de St-Vith doit procéder à des travaux de réfection de voirie dans le centre : Malmedyer Straße et Hauptstraße. En effet, le revêtement n'est pas adapté au passage des poids-lourds.

La Ville de St-Vith souhaite la diminution voire la suppression du trafic dans ces rues principales en détournant l'ensemble des lignes par le contournement : la Eifel Ardennen Straße.



Le projet vise à modifier l'itinéraire des lignes 395, 398, 400, 401, 406, 747, 748 et 848.

N.B. : Les lignes venant du Nord-Est (L395, L400, L406, L747, L748) sont déjà en déviation via le contournement car cela n'entraîne pas d'augmentation de kilomètres.

#### Proposition d'avis de l'Organe

L'Organe émet un avis favorable pour les modifications présentées par l'OTW sur les lignes TEC 706 et E21, 288 et 388 ainsi que 395, 398, 400, 401, 406, 747, 748 et 848.

Il recommande à l'OTW de poursuivre les études opérationnelles pour une mise en place dans le courant du second semestre 2023.