

Pour la prise de décision de traversée

Choisissez un endroit où, si possible, il y a un certain « débit » de véhicules. Au bord de la route, avec la classe, essayez d'évaluer le bon moment pour traverser. Cette estimation de vitesse et de temps est une des difficultés principales des enfants pour traverser.

Le retour en classe : exploitation des posters

Pour le retour en classe, pour chacun des 4 thèmes, on opère une synthèse de ce qui a été observé et appris. Si des photos ont été prises, elles peuvent servir de départ pour les 4 synthèses.

La découverte des posters peut alors avoir lieu. Il est important d'établir des liens entre les dessins des posters et la réalité que les élèves ont observée aux abords de l'école : qu'est-ce qui se ressemble, qu'est-ce qui est différent ? Peut-être que certains dessins (tous ?) peuvent être remplacés par des photos prises lors de la sortie ? On pourrait envisager de remplacer des dessins par des photos et conserver uniquement le message qui figure en bas des dessins.

Exercices en rue

Pour les enseignants qui peuvent bénéficier de l'accompagnement d'autres adultes (association, policier, (grands-) parents d'élèves, riverains de l'école...), il est important que les élèves retournent en rue pour s'exercer aux différents apprentissages.

tous  pied



 **Wallonie**
mobilité
SPW

Posters "enfant piéton" 10-12 ans

Informations pour les enseignants

Les posters ci-joints ont pour but d'illustrer 4 situations qui peuvent être vécues par des enfants à partir de 10 ans qui se déplacent en autonomie :

- contourner un obstacle en devant aller marcher sur la route;
- traverser à un carrefour sans feu;
- traverser entre des véhicules en stationnement (quand on n'a pas le choix de traverser ailleurs);
- traverser au bon moment à un passage pour piétons sans feu.

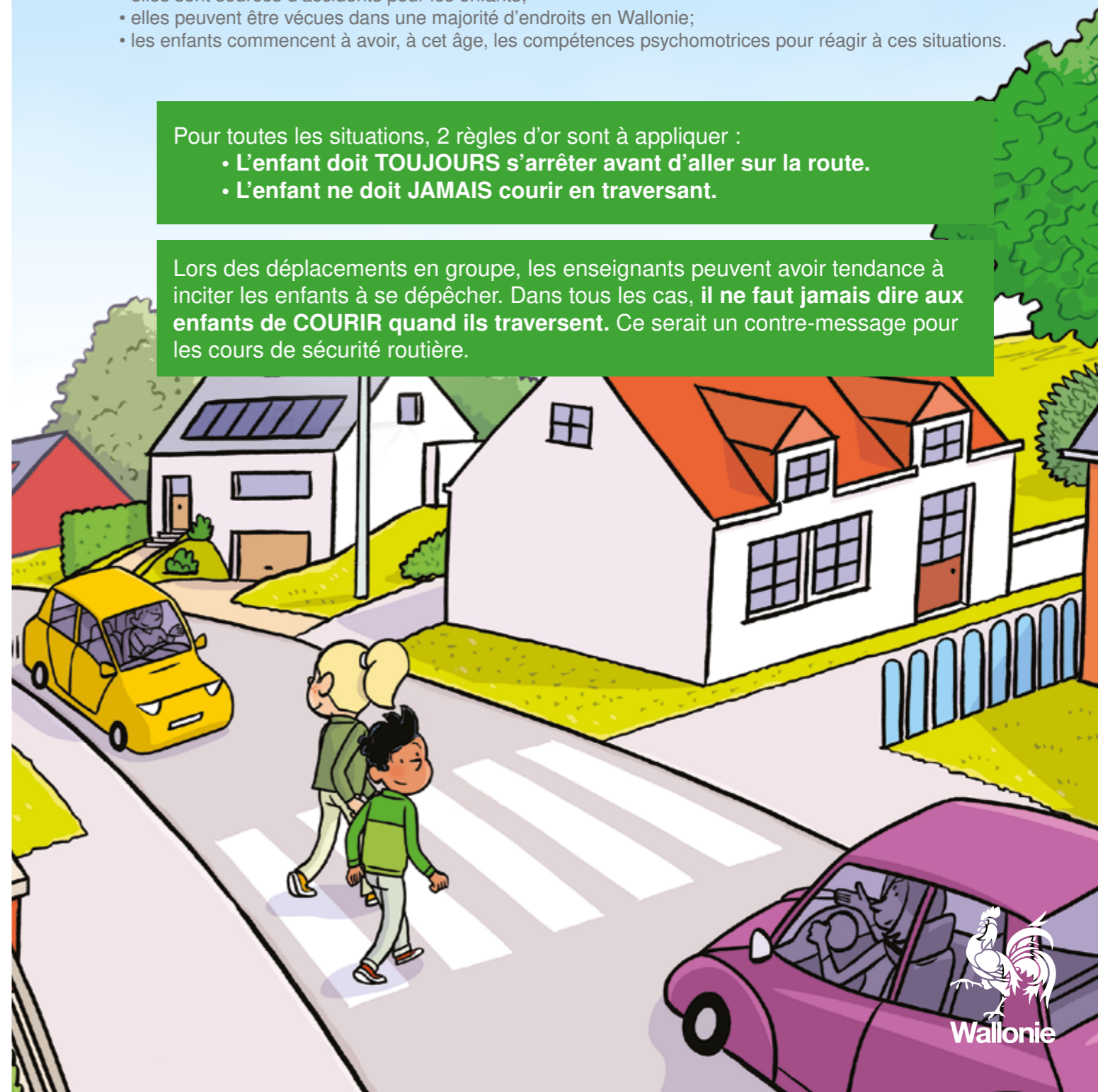
Ces situations ont été choisies pour les raisons suivantes :

- elles sont sources d'accidents pour les enfants;
- elles peuvent être vécues dans une majorité d'endroits en Wallonie;
- les enfants commencent à avoir, à cet âge, les compétences psychomotrices pour réagir à ces situations.

Pour toutes les situations, 2 règles d'or sont à appliquer :

- L'enfant doit **TOUJOURS s'arrêter avant d'aller sur la route.**
- L'enfant ne doit **JAMAIS courir en traversant.**

Lors des déplacements en groupe, les enseignants peuvent avoir tendance à inciter les enfants à se dépêcher. Dans tous les cas, **il ne faut jamais dire aux enfants de COURIR quand ils traversent.** Ce serait un contre-message pour les cours de sécurité routière.



Wallonie

L'environnement de votre école: repérage

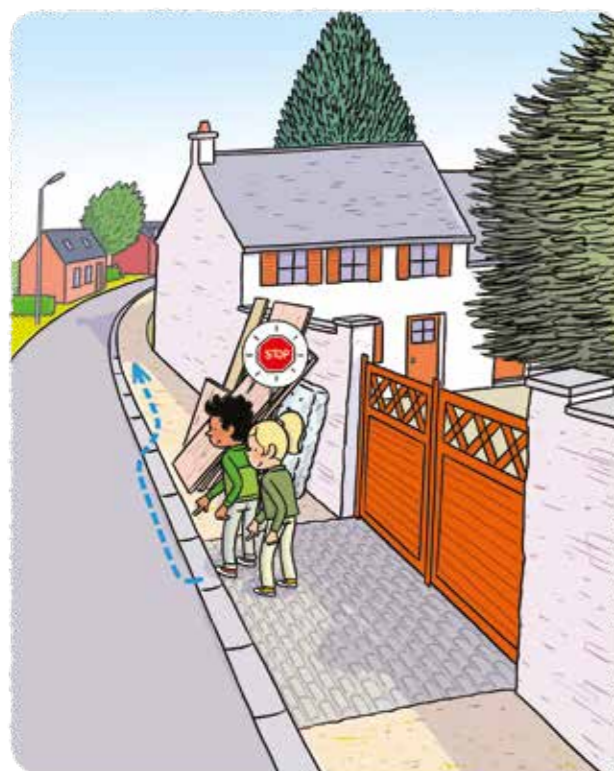
Pour que les élèves puissent établir le lien entre les situations présentées sur les posters et leur réalité, nous proposons aux enseignants de débiter cette activité de sécurité routière par une sortie de découverte des abords d'école. L'objectif est de trouver les situations reprises sur les posters. Ces situations peuvent être photographiées, à chaque fois en se mettant du point de vue du piéton.

L'enseignant demande aussi aux élèves de commenter les situations rencontrées :

- comment faire quand on est dans cette situation pour rester en sécurité ?
- Certains élèves ont-ils déjà vécu cette situation en tant que piétons ? Comment ont-ils fait ?
- Les élèves connaissent-ils d'autres situations du même type près de l'école ? Près de chez eux ?

Quelques consignes pour le repérage de situations aux abords de l'école

Pour que les situations soient plus faciles à aborder pour les apprentissages, voici quelques éléments auxquels il faut être attentif.

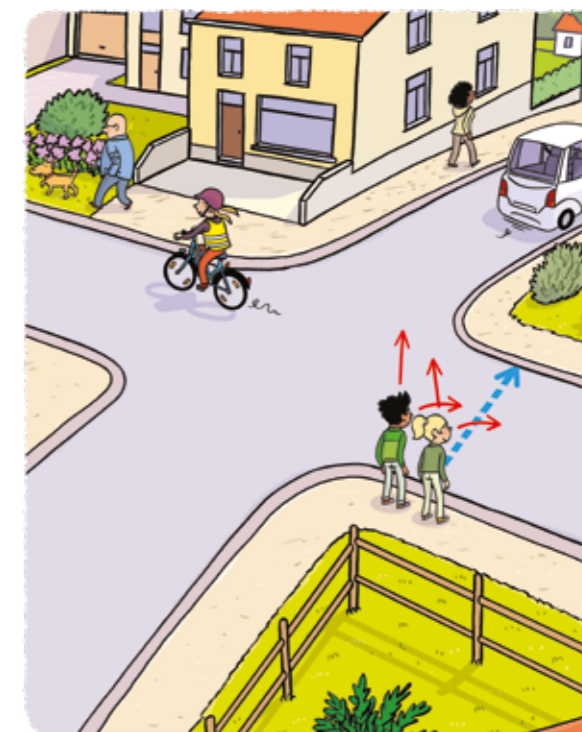


Pour l'obstacle qui bloque le trottoir

- Vous ne trouvez pas de situation avec un obstacle qui obstrue totalement le trottoir ? Une poubelle/un vélo placés en travers du trottoir devant l'école feront l'affaire.
- Attention ! L'obstacle à contourner ne doit pas être devant une entrée/sortie d'allée/de garage d'où peuvent sortir des véhicules. Une allée fermée par une barrière (comme sur les dessins des posters) ne pose pas problème.

Pour la traversée de carrefour

S'il est possible de choisir entre différents carrefours, choisissez dans un premier temps, un carrefour où la vue est la plus dégagée possible (pas de panneau publicitaire, pas de véhicule en stationnement juste après le carrefour etc.).

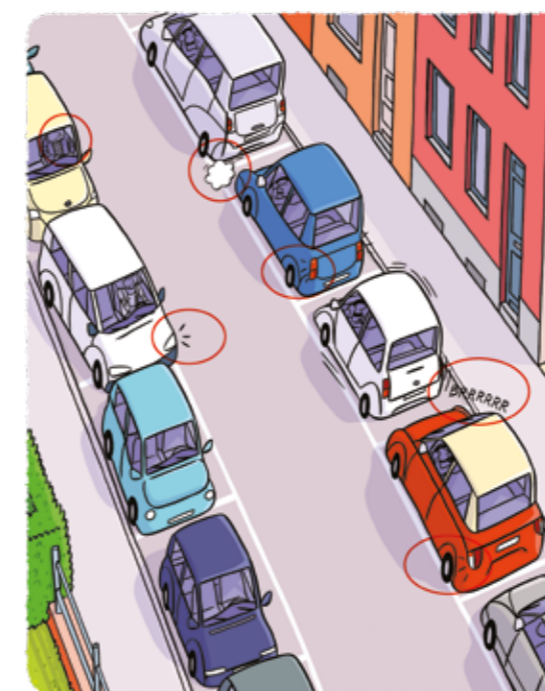


Pour la traversée entre des véhicules en stationnement

Pour cette observation, dès que vous voyez un véhicule qui va effectuer une manœuvre, vous pouvez attirer l'attention des élèves sur les différents éléments qui peuvent indiquer qu'un véhicule arrêté risque de démarrer :

- une personne au volant
- un clignotant
- des feux arrière stop (rouge)
- des feux de marche arrière (blanc)
- un bruit de moteur...

Les enfants ne savent pas toujours ce que signalent les différents feux (surtout les feux de stop et de recul). Discutez-en avec eux et précisez leur signification.



De plus, les enfants surévaluent souvent la capacité des conducteurs à détecter la présence d'un piéton. N'hésitez pas à prendre du temps pour discuter avec eux de ce danger (malgré les rétroviseurs, les signaux sonores, les éventuelles caméras de recul...). Insistez bien sur le fait qu'il ne faut jamais passer tout près d'une voiture en train de manœuvrer.

Pour l'endroit de traversée, il faut insister sur la visibilité : « **je dois être bien vu par les conducteurs et je dois bien voir les véhicules qui arrivent** ».

Les photos sont particulièrement intéressantes pour illustrer le thème de la visibilité. En photographiant une situation du point de vue subjectif du piéton, on peut montrer jusqu'où il faut s'avancer entre les véhicules stationnés pour bien voir le trafic. Selon la hauteur du véhicule derrière ou devant lequel on se place, on constate qu'il faut s'avancer plus ou moins loin pour voir le trafic.

On peut également prendre des photos d'un point de vue subjectif (point de vue du piéton) pour la traversée entre des véhicules en stationnement éloignés les uns des autres. Les élèves pourront ainsi observer qu'on doit beaucoup moins s'avancer (pour voir la circulation) quand on traverse entre des véhicules éloignés les uns des autres.