

OCBM du Hainaut du 25 novembre 2021 : document préparatoire au point 3

Développement du réseau structurant intercommunal : Fiche tactique de la liaison transfrontalière Maubeuge - Mons

D'un point de vue stratégique, la Stratégie Régionale de Mobilité (SRM) ambitionne de « connecter la Wallonie aux réseaux socio-économiques européens, transfrontaliers et transrégionaux » (chantier n°9) via le réseau structurant intercommunal de transport en commun qui se compose du réseau ferroviaire et du réseau de bus express complété de lignes principales, ciblant notamment Maubeuge.

D'un point de vue opérationnel, suite à la décision du Syndicat Mixte des Transports Urbains de la Sambre¹ de diminuer le financement de la ligne 41 Mons – Maubeuge, l'Opérateur de Transport de Wallonie, contraint par le Protocole d'accord sur les principes d'exploitation et la Convention pour l'exploitation de la ligne régulière internationale « Mons – Maubeuge », a diminué en août 2021 l'offre de la ligne 41 opérationnalisant la liaison Mons – Maubeuge. Les modifications opérées sur cette ligne ont fait l'objet d'un avis lors de l'OCBM du Hainaut du 25 mai 2021 :

« L'Organe émet un avis favorable sur les modifications opérationnelles présentées par l'OTW concernant les lignes 41 et 82.

Il recommande à l'AOT d'initier une étude tactique sur l'offre cible pour la liaison transfrontalière Mons-Maubeuge, en y intégrant la question du niveau d'offre le WE au regard de l'offre ferroviaire. »

En guise de suivi, la présente note expose les résultats de l'étude tactique sur l'offre cible de la liaison transfrontalière Mons – Maubeuge.

1. Diagnostic de mobilité de la communauté d'agglomération de Maubeuge Val de Sambre

Demande de mobilité

Les flux domicile-travail depuis la Communauté d'Agglomération de Maubeuge Val de Sambre vers la Belgique sont principalement orientés vers Mons. Les autres destinations principales des travailleurs depuis Maubeuge sont Charleroi et Erquelines. Saint-Ghislain et Bruxelles sont également des pôles de destinations pour les travailleurs domiciliés au sein de la CA Maubeuge Val de Sambre. En ce

¹ Autorité Organisatrice de la Mobilité sur le territoire de l'agglomération Maubeuge Val de Sambre et les communes de Hargnies et de la Longueville

qui concerne la Communauté de Communes du Pays de Mormal, les flux sont exclusivement orientés vers Mons.

Les flux domicile-écoles secondaires et supérieures sont eux orientés vers Mons puis vers Erquelinnes.

Peu de travailleurs et d'étudiants belges traversent la frontière franco-belge dans l'autre sens pour ces motifs.

D'un point de vue santé, les parties prenantes consultées (SMTUS, OTW et Commune de Mons) n'ont pas mis en évidence de flux transfrontaliers.

D'un point de vue loisirs et commerces, les flux transfrontaliers sont existants quels que soient le sens de traversée de la frontière.

En conséquence, nous identifions la commune de Mons comme principal pôle de destination transfrontalier pour l'agglomération Maubeuge Val de Sambre, et Erquelinnes et Charleroi comme 2^e flux significatif.

Les besoins de mobilité de Quévy en heures de pointe scolaires et le weekend étant différents de ceux de la CA de Maubeuge Val de Sambre, la commune de Quévy n'est pas intégrée à la présente étude de mobilité.

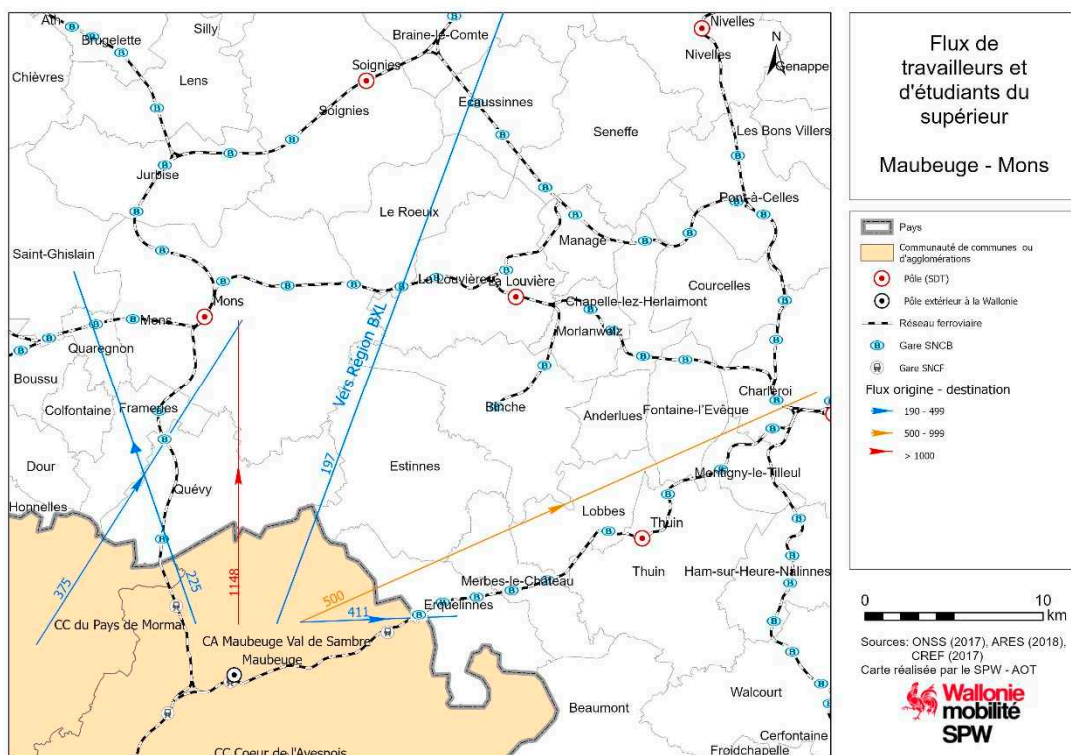


Figure 1: Flux de travailleurs depuis CA Maubeuge Val de Sambre (SPW-AOT, 2021).

Offre de mobilité

L'offre actuelle de mobilité entre la commune de Maubeuge et Mons est identifiée par la ligne de bus suivante :

- 41 Maubeuge – Quévy - Mons

- Les niveaux de service pour cette ligne sont de :
 - 2 bus par sens en heures de pointe le matin et 2 bus par sens en heure de pointe le soir en période de vacances scolaires
 - 1 bus par sens le midi en période de vacances scolaires
 - 2 bus par sens le samedi après-midi.
 - Une vitesse commerciale de 32,7 km.

Au regard de cette offre, nous constatons que l'offre entre Maubeuge et Mons :

- Ne correspond pas à celle préconisée par le chantier 9 de la Stratégie Régionale de Mobilité « connecter la Wallonie aux réseaux socio-économiques européens, transfrontaliers et transrégionaux » via une liaison structurante. Celle-ci préconise, à l'horizon 2025, 1 bus par heure par sens en période de vacances scolaires adapté selon la demande réelle.
- Ne permet pas de concurrencer la voiture, celle-ci disposant d'une vitesse double à celle du transport en commun ciblé.

Par ailleurs, l'unique liaison transfrontalière ferroviaire existante entre Maubeuge et la Wallonie offre 2 parcours par jour (matin et soir) vers/depuis Charleroi et Namur, sans arrêt intermédiaire (pas de desserte d'Erquelines par exemple) et avec des horaires peu adéquats pour les navetteurs français. Pour répondre au besoin, la vitesse commerciale élevée de la ligne et son caractère direct (éléments structurants) méritent une réflexion sur un renfort d'offre.

2. Création de la liaison Express transfrontalière Maubeuge - Mons

L'identification de Mons comme pôle de destination principal de la CA de Maubeuge et la constatation d'une offre non structurante entre Maubeuge et Mons, nous amène à proposer la création d'une liaison structurante Express reliant la Communauté d'Agglomération Maubeuge Val de Sambre à Mons. L'offre de transport sera cependant dans un premier temps moindre que celle préconisée par la SRM d'ici 2030, la demande restant limitée :

• Maubeuge - Mons (Création)

- Les attentes régionales pour cette liaison unidirectionnelle Express sont les suivantes :
 - 1 parcours par heure en heure de pointe en semaine, soit
 - de 6h à 9h depuis Maubeuge vers Mons ;
 - de 16h à 19h depuis Mons vers Maubeuge.
 - 1 parcours toutes les deux heures par sens le samedi.
- La liaison dessert également Bettignies, le pôle universitaire UMons Plaine de Nimy ainsi que les hopitaux CHU Ambroise Paré et CHR Mons-Hainaut Saint-Joseph.
- La liaison permet de rejoindre :

- Prioritairement, vers Bruxelles (Jurbise, Soignies, Braine-le-Comte et Halle) en gare de Mons (IC) depuis Maubeuge ;
- Si possible, Saint-Ghislain et Tournai en gare de Mons (IC) depuis Maubeuge.

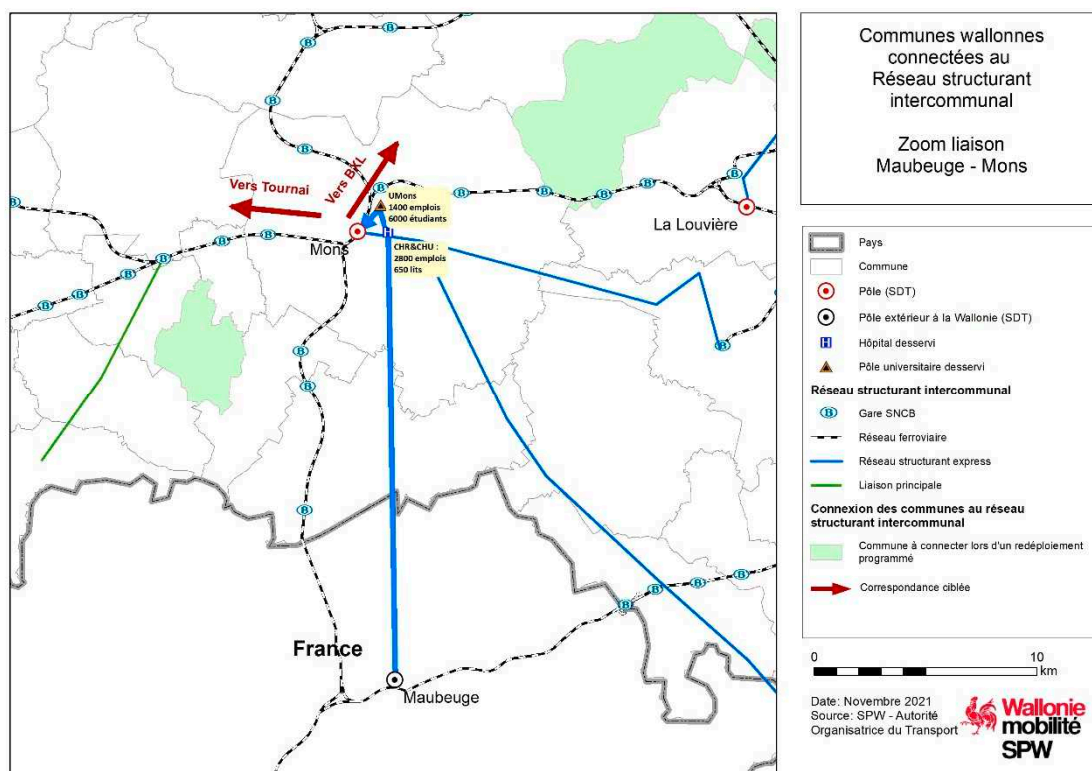


Figure 2: Liaison Maubeuge - Mons (SPW-AOT, 2021)

Proposition d'avis de l'Organe :

L'Organe émet un avis favorable sur l'offre cible qui lui est soumise pour la liaison structurante Express transfrontalière « Maubeuge - Mons » conformément à la fiche tactique établie par l'AOT, pour laquelle des contacts sont en cours avec l'Autorité organisatrice française compétente.

L'Organe demande à l'OTW de réaliser l'étude opérationnelle de mise en œuvre de cette liaison.

Processus de redéploiement de l'offre (art. 19 du CSP) : Mise en œuvre du réseau structurant express
Création de la liaison Express transfrontalière « Maubeuge - Mons »

Généralités :

		Attentes régionales
Liaison		Maubeuge - Mons
Direction		Unidirectionnelle vers pôle
Flux domicile – travail et domicile école (INSEE, 2017)		1147 travailleurs et étudiants + 581 usagers en correspondance
Liaison(s) ferroviaire(s)/express existante(s)		41 Maubeuge - Quévy - Mons (ligne secondaire)
Politique d'arrêts	Desserte urbaine (Maubeuge, Mons)	Desserte plus fine (selon POI urbains)
	Desserte hors zone urbaine	Principe de 1 arrêt par commune
	PAE et autres POI à desservir	Bettignies, Hôpitaux CHU Ambroise Paré et CHR Mons-Hainaut Saint-Joseph, pôle universitaire UMons - Plaine de Nimy
Gare(s) SNCB ou nœud(s) de correspondance à connecter		- Prioritairement, en gare de Mons vers Bruxelles (IC) - Si possible, vers Saint-Ghislain et Tournai
Matériel roulant et capacité		Autocar, capacité normale

Niveaux de service :

	Période	Situation actuelle	Attentes régionales	Précisions
Offre	Par an	/ km	± 51.000 km	
Nombre de passages	Par an	/ passage(s)	2.028 passages	Soit 3 passages le matin vers Mons et 3 passages le soir depuis Mons (6p/j), 1 passage toutes les 2h le samedi (10p/j)
Amplitude	En semaine	/	2h	Première arrivée entre 6h et 7h à Mons et dernier retour entre 18h et 19h depuis Mons
	En vacances scolaire	/		
	Un samedi	/	10h	Première arrivée entre 9h et 10h à Mons et dernier retour entre 18h et 19h depuis Mons
	Un dimanche	/	/	Pas de desserte le dimanche
Distribution journalière	En semaine	/	1h	Distribution journalière identique en semaine toute l'année
	En vacances scolaire	/	1h	
	Un samedi	/	2h	Première arrivée entre 9h et 10h à Mons et dernier retour entre 18h et 19h depuis Mons
	Un dimanche	/	/	Pas de desserte le dimanche
Constance temporelle		/	86%	Cohérence entre les passages le weekend et en vacances et les passages en semaine - 0 pas de cohérence, 1 cohérence parfaite
Constance spatiale		/ itinéraire(s)	2 itinéraires	1 itinéraire aller et 1 itinéraire retour
Vitesse commerciale		/ km/h	Entre 35 et 40 km/h	Selon étude opérationnelle OTW
				Soit environ 25 km en 36 à 40 min