

OCBM Liège-Verviers du 20 novembre 2025 - Documents préparatoires

Points 2.2. pour avis : Evaluation finale de la ligne E22 « Huy-Waremme » : résultats et plan d'actions

Contexte de l'évaluation

Sur base du processus « Evaluation de l'offre de bus TEC », l'AOT (Autorité Organisatrice des Transports collectifs et partagés – SPW MI) pilote la réalisation de deux étapes d'évaluation pour chaque ligne de bus créée ou significativement modifiée (une première étape après 18 mois appelée « évaluation intermédiaire » et une seconde après 3 ans de la mise en service), en intégrant les parties prenantes concernées. Chaque étape d'évaluation comprend l'établissement d'un plan d'actions. L'objectif de ces évaluations est de s'assurer de la pertinence des offres mises en place et d'identifier les actions nécessaires à l'amélioration de l'attractivité de l'offre sur ces lignes pour contribuer au transfert modal visé par la Wallonie.

La Stratégie Régionale de Mobilité (SRM) ambitionne que chaque commune soit desservie par le réseau structurant d'ici 2030 (chantier n°10). Le réseau structurant intercommunal de transport en commun se compose du réseau ferroviaire et du réseau de bus express complété de lignes TEC principales. Il permet de relier les pôles wallons entre eux et chaque commune à son pôle principal.

Dans ce cadre, la ligne E22 « Huy – Waremme » a été mise en service en septembre 2021.

Description de la ligne et constat de fonctionnement

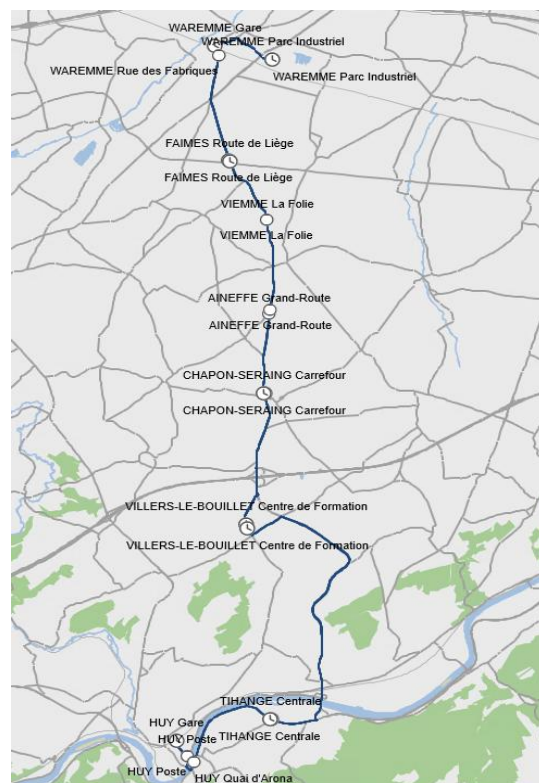
Présentation de la ligne :

La ligne E22 a été créée afin de relier les pôles Huy – Waremme entre eux, ainsi que Villers-le-Bouillet et Faimés, sur base des flux cumulés identifiés de bout à bout.

Elle circule du lundi au vendredi, en période scolaire et non scolaire, à raison de 1 bus/heure par sens de 6h à 19h avec une extension jusqu'au Parc d'Activité Economique de Waremme en heure de pointe.

Une correspondance est prévue en gare de Waremme depuis/vers Liège, et si possible en gare de Huy de/vers Namur.

La ligne a été initialement opérationnalisé par du matériel roulant de petite capacité : des minibus de 16 places assises.



L'offre kilométrique annuelle de cette ligne est de 220.000 km, pour une compensation régionale standard pour ce type de ligne de l'ordre de 550.000€/an.

Evaluation intermédiaire réalisée :

En termes de **fréquentation**, les éléments suivants étaient relevés pour l'année 2022 :

- Des fréquentations en croissance depuis sa mise en service en septembre 2021 mais qui restent en moyenne faibles, en particulier en période non scolaire;
- Un indicateur **V/K** (nombre de validations par kilomètre) de **0,13**, ce qui correspond à une **charge moyenne continue de 3 passagers** (dans l'hypothèse optimiste que tous les usagers restent dans le mini bus durant la totalité du trajet) ;
- Les parcours **d'heure de pointe** en semaine sont les plus utilisés (+/- 10 à 12 personnes en moyenne) et entraînent régulièrement des **surcharges** (mini bus) ;
- La fréquentation est particulièrement **faible le samedi (moyenne 1 passager par parcours)** ;

D'autre part, des problématiques de ralentissement de trafic en heures de pointe étaient constatés à Huy et Waremme centre. Enfin, il est apparu que des clients potentiels ne connaissaient pas l'existence de la ligne.

Les pistes d'actions suivantes ont été identifiées à l'issue de cet atelier :

- le renforcement mineur du niveau de service de la ligne (ajout d'un parcours de renfort le matin à destination de Huy) ;
- la réflexion sur le type de véhicule (compte tenu des renforts nécessaires) ;
- la promotion commerciale de la ligne (afin de mieux la faire connaître) ;
- la modification des itinéraires à Huy et à Waremme pour pallier aux engorgements en heures de pointe.

Les mini bus ont été remplacés par des bus de capacité standard dans le courant de l'année 2024. L'itinéraire a été adapté en centre-ville de Huy.

Evaluation finale réalisée :

Les fréquentations de la E22 ont presque doublé de 2022 à 2024 mais n'atteignent toujours pas les performances attendues d'une ligne Express. D'autre part, les fréquentations de la ligne de bus 145 qui relie également Huy à Waremme par des itinéraires plus fins ont diminué en parallèle depuis 2023.

La ligne 145 Huy-Waremme circule en semaines scolaires et non scolaires de 6h à 17h en heures de pointe et le W-E à raison de 2 aller-retour par jour par sens.



L.145 itinéraire direct:



Variante de la L.145 :



Une analyse de performance est réalisée sur base des deux indicateurs suivants qui illustrent le succès rencontré par les lignes :

- V/K soit le nombre de validations annuelles/ le nombre de kilomètres annuels parcourus,
- V/N soit le nombre moyen de validations par parcours.

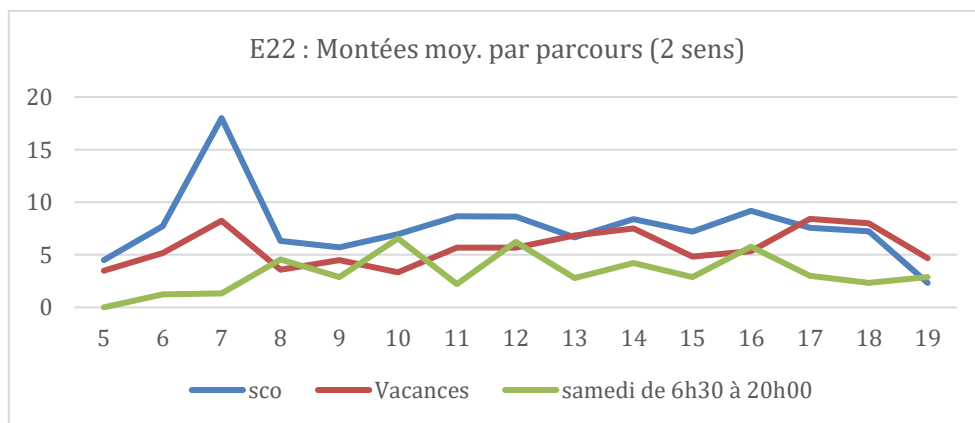
E22 Huy-Waremme

Les V/K **0,30** et V/N **8,96** sont inférieurs à la moyenne des lignes de même type (Express) (V/K 0,45 et V/N de 18,83).

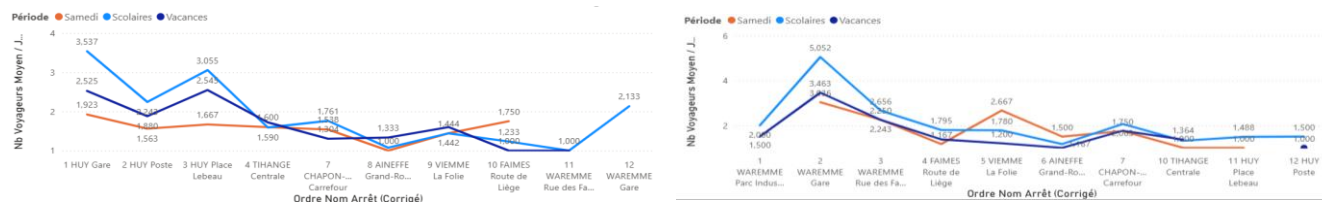
Ligne 145 Huy-Waremme

Les V/K **0,41** et V/N **12,39** sont inférieurs à la moyenne des lignes de même type (secondaire) (V/K 0,75 et V/N de 15,89).

Si on analyse les validations moyennes par voyage de la ligne E22, on constate que seuls les voyages de 7h du matin fonctionnent bien (charge moyenne supérieure à 10 personnes par voyage).



Si l'on analyse les validations moyennes par arrêt de la ligne E22, on remarque que les montées s'effectuent principalement à Huy et à Waremme.



Les fréquentations sont particulièrement faibles aux 3 arrêts desservant les PAE : le Parc industriel du Fond d'Or à Waremme, le zoning industriel de Villers-le-Bouillet et la centrale de Tihange. AKT nous informe, après avoir questionné ces entreprises que les raisons de leur manque d'intérêt pour le transport en bus sont diverses : horaires à pause (Colona et Molnlycke), déplacements avec leurs camionnettes professionnelles (PME), voitures de société (Mellow), recours au train+vélo (Engie à Tihange).

Si l'on analyse les validations moyennes par voyage de la ligne 145, on constate également que seuls 2 voyages du matin fonctionnent bien (charge moyenne supérieure à 10 personnes par voyage), et que certaines variantes semblent peu pertinentes (charge moyenne proche de zéro).

Recommandations sur base de ces constats

Etant donné :

- la relative faiblesse générale des indicateurs V/K et V/N de la ligne Express E22 et de la ligne 145 « Huy et Waremme » ;
- la plupart des arrêts de la ligne Express sont également desservis par la ligne secondaire (Faimes – Viemme – Aineffe - Chapon-Seraing – Villers-le-Bouillet) à l'exception de Tihange ;
- la politique d'accessibilité au territoire prévoyait que la liaison Huy-Waremme desserve les PAE de Waremme et de Villers-le-Bouillet, mais le besoin ne semble pas nécessaire au vu des fréquentations particulièrement faibles de ces PAE et au vu du manque d'intérêt de la part de ces entreprises pour le recours au transport en bus ;

L'AOT préconise de :

- o Fusionner les offres de la ligne E22 et la ligne 145 pour ne conserver qu'une ligne structurante reliant Waremme à Huy par les points d'arrêt de : Faimes, Viemme, Aineffe, Chapon-Seraing, Villers-le-Bouillet IFAPME, et éventuellement par le parking de déstaging d'Amay « Paix Dieux » (à confirmer par des analyses plus fines des potentiels) ;
- o Maintenir un itinéraire principalement sur voirie régionale, le plus direct possible ;
- o Maintenir la correspondance en gare de Waremme de/vers Liège ;
- o Si nécessaire, créer une ligne scolaire pour la desserte plus fine à destinations des écoles.

Proposition d'avis de l'Organe :

L'Organe prend acte des résultats de l'évaluation de la ligne E22 Huy-Waremme qui ne présente pas la performance attendue pour une ligne Express et pour laquelle une ligne parallèle, la ligne 145 reliant les mêmes pôles, co-existe.

Il demande à l'OTW d'adapter l'offre structurante Huy-Waremme en fusionnant les offres de la ligne E22 et la ligne 145 pour ne conserver qu'une ligne structurante reliant Waremme à Huy :

- tenant compte des besoins de relier les différents points intermédiaires (Faimés, Viemme, Aineffe, Chapon-Seraing, Villers-le-Bouillet IFAPME et éventuellement Amay) aux pôles ;
- en veillant à maintenir les correspondances ambitionnées à Waremme de/vers Liège ;
- en créant si nécessaire une ligne scolaire pour la desserte plus fine à destinations des écoles.