

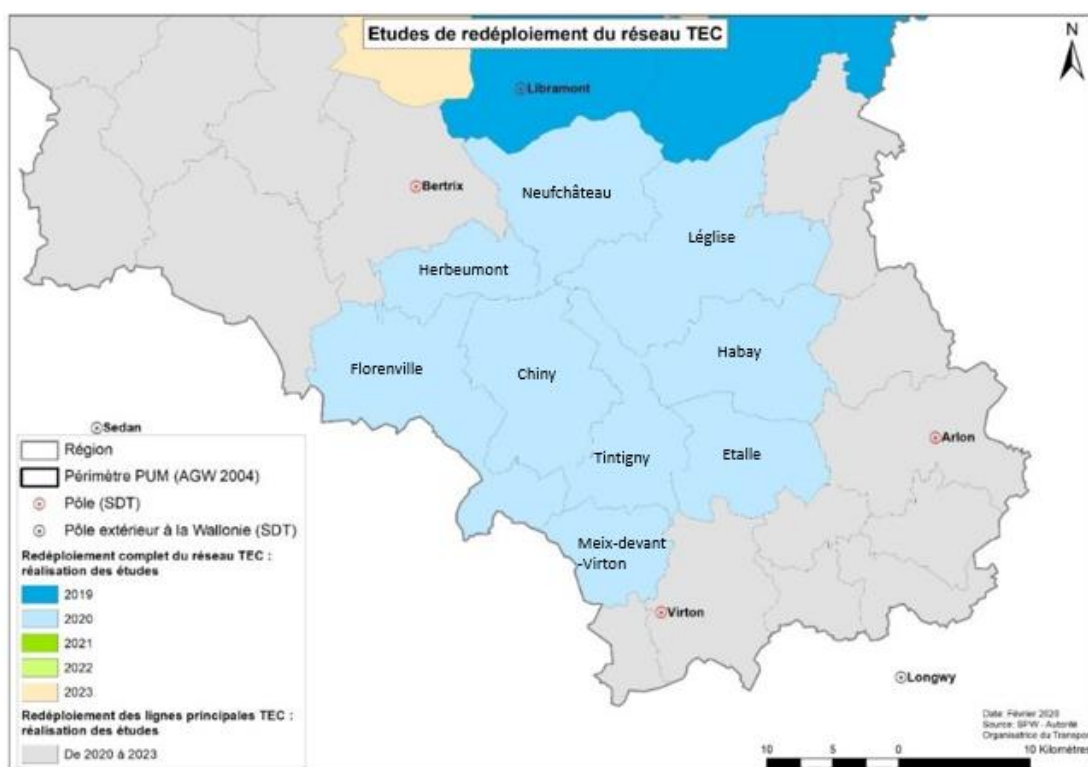
## OCBM de Luxembourg : document préparatoire au point 3.1.2 Diagnostic de la zone de redéploiement de Florenville

### 1. Application de la méthodologie de redéploiement sur la zone de Florenville

#### 1.1 Caractérisation de la zone d'étude :

Périmètre de travail, c'est à dire les communes dont on étudie les flux entrants, sortants et internes :

<b>Florenville</b>	5.587 hab.	<b>Neufchâteau</b>	7.791 hab.
<b>Herbeumont</b>	1.649 hab.	<b>Habay</b>	8.478 hab.
<b>Chiny</b>	5.237 hab.	<b>Léglise</b>	5.557 hab.
<b>Tintigny</b>	4.307 hab.	<b>Etalle</b>	5.968 hab.
<b>Meix-devant-Virton</b>	2.806 hab.		



## 1.2 Constats :

### Demande de mobilité :

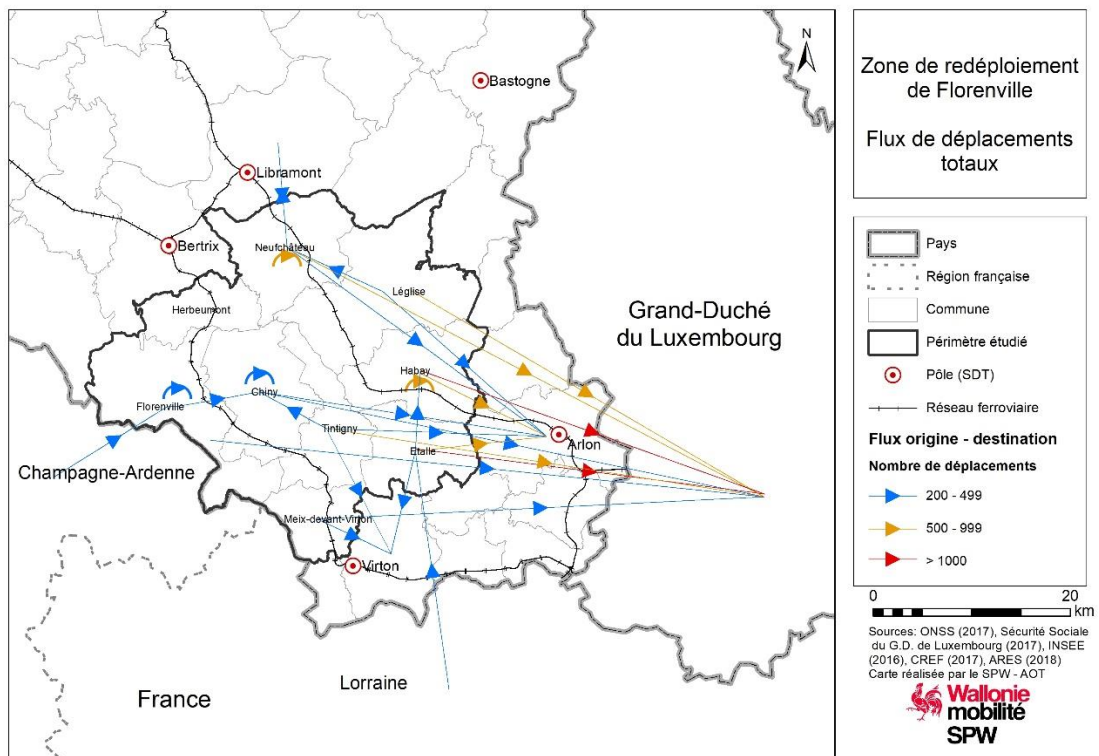
Une analyse des flux de mobilité domicile-travail, de localisation des emplois, de déplacements scolaires secondaires et supérieurs a été réalisée (cfr détail en annexe).

Il en ressort que la majorité des flux de la zone est orientée vers le Grand-Duché du Luxembourg et vers Arlon. Le besoin de mobilité vers ces pôles est déjà rencontré avec l'offre structurante, qu'elle soit ferroviaire ou express.

On note d'importants flux intracommunaux sur les communes de Neuchâteau et Habay, et dans une moindre mesure à Florenville et Chiny.

En-dehors de ces flux, la demande de mobilité est plus dispersée sur le territoire, avec des flux (pour partie scolaire) dirigés vers Florenville, Chiny, Virton, Neufchâteau et Habay.

Certaines communes, comme Herbeumont, ont des flux de mobilité inférieurs aux seuils minimaux étudiés pour la création d'une offre structurante. Des analyses plus fines doivent être menées et surtout, des choix devront être posés, en concertation avec les acteurs communaux lors des ateliers techniques, sur les meilleures solutions de mobilité à apporter.



### Offre de mobilité :

L'analyse de l'offre structurante (ferroviaire et express) actuelle et ambitionnées (cfr détail en annexe) montre que la majorité des communes de la zone disposent ou disposeront d'une offre structurante intercommunale, que celle-ci soit ferroviaire ou express.

Seules les communes d'Herbeumont, Léglise et Meix-devant-Virton n'ont pas encore d'accès au réseau structurant.

### **1.3 Etapes suivantes :**

Comme présenté au point 3.1.1, il est proposé aux communes de la zone concernée de participer à des ateliers techniques pour définir en concertation le futur réseau de transport en commun.

Un premier atelier technique sera organisé dans le courant de la fin d'année 2020. Y seront conviés, outre l'OTW et un représentant de chaque commune (expert en mobilité), des représentants de la Direction de la Planification de la Mobilité (SPW), de la SNCB, de l'Union Wallonne des Entreprises et d'Idelux. Vu l'importance des enjeux transfrontaliers, des représentants des Autorités Organisatrices du Transport du Grand-Duché de Luxembourg et de France seront également conviés.

Ce premier atelier sera l'occasion d'étudier plus en profondeur le diagnostic mobilité réalisé par l'AOT mais également de l'enrichir avec les connaissances des différents acteurs présents. Ainsi, une carte des différents points d'intérêts de la zone pouvant influencer la mobilité (comme les PAE, le projet Vivalia, etc) sera dressée en séance. Les participants seront ensuite invités, par groupe puis en concertation globale, à esquisser sur carte les liaisons à mettre en place et le niveau de service de celles-ci.

Un deuxième atelier technique, ouverts à l'OTW et aux élus des communes de la zone, sera organisé début d'année 2021. L'AOT y présentera une ébauche de réseau cible, réalisée sur base des inputs du 1er atelier. Les échevins auront alors l'opportunité d'exprimer leurs remarques et d'aiguiller certains choix concernant la mobilité sur leur commune.

La concertation AOT-OTW-communes se poursuivra au-delà de cette réunion, afin de pouvoir présenter à l'avis de l'OCBM de printemps 2021 le Plan régional de Transport Public de la zone.

**Proposition d'avis de l'Organe :**

L'Organe prend connaissance du diagnostic mobilité présenté par l'Autorité Organisatrice du Transport et le partage.

En termes de réseau structurant de transport en commun desservant la zone, il constate que :

- Les communes de Florenville, Neufchâteau et Habay disposent d'une offre ferroviaire.
- La création d'une liaison Express unidirectionnelle est attendue pour connecter les communes de Florenville, Chiny, Tintigny et Etalle à Arlon, leur permettant ainsi de disposer d'une offre structurante ;
- Les communes de Herbeumont, Léglise et Meix-devant-Virton n'ont pas accès à un réseau structurant ferroviaire ou express.

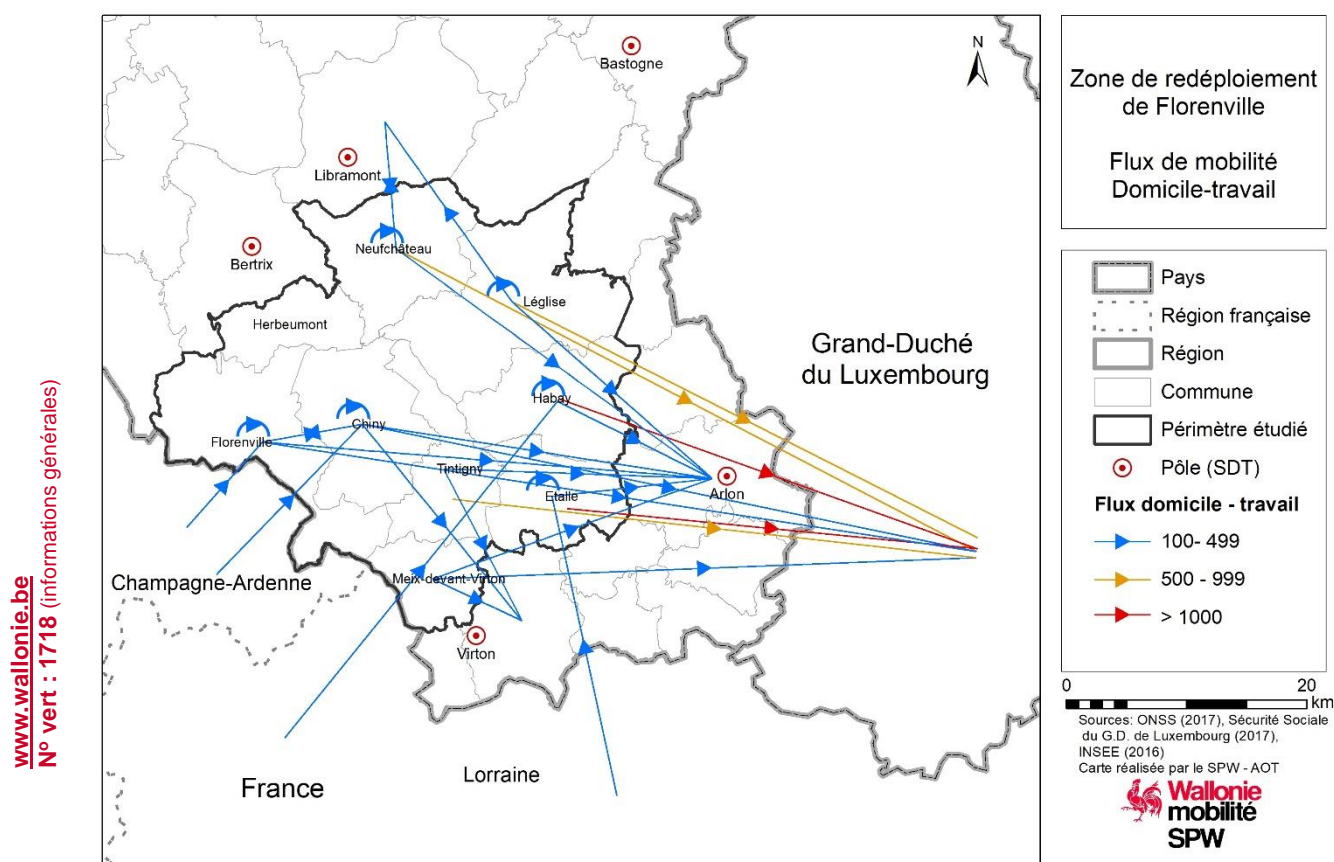
L'Organe recommande à l'AOT, l'OTW et les communes concernées (Florenville, Neufchâteau, Habay, Chiny, Tintigny, Etalle, Herbeumont, Léglise, Meix-devant-Virton) de s'engager dans le processus de redéploiement de l'offre sur le périmètre d'étude de la zone pluricommunale de Florenville, et de présenter pour avis le Plan Régional de Transport Public de la zone lors de sa prochaine session au printemps 2021.

## ANNEXE : Diagnostic technique de Florenville

### 1. Analyse de la demande de mobilité

#### 1.1 Déplacements domicile-travail :

Les flux de plus de 200 travailleurs sortants et entrants dans le périmètre de travail sont représentés sur la carte ci-dessous (données ONSS 2017) :

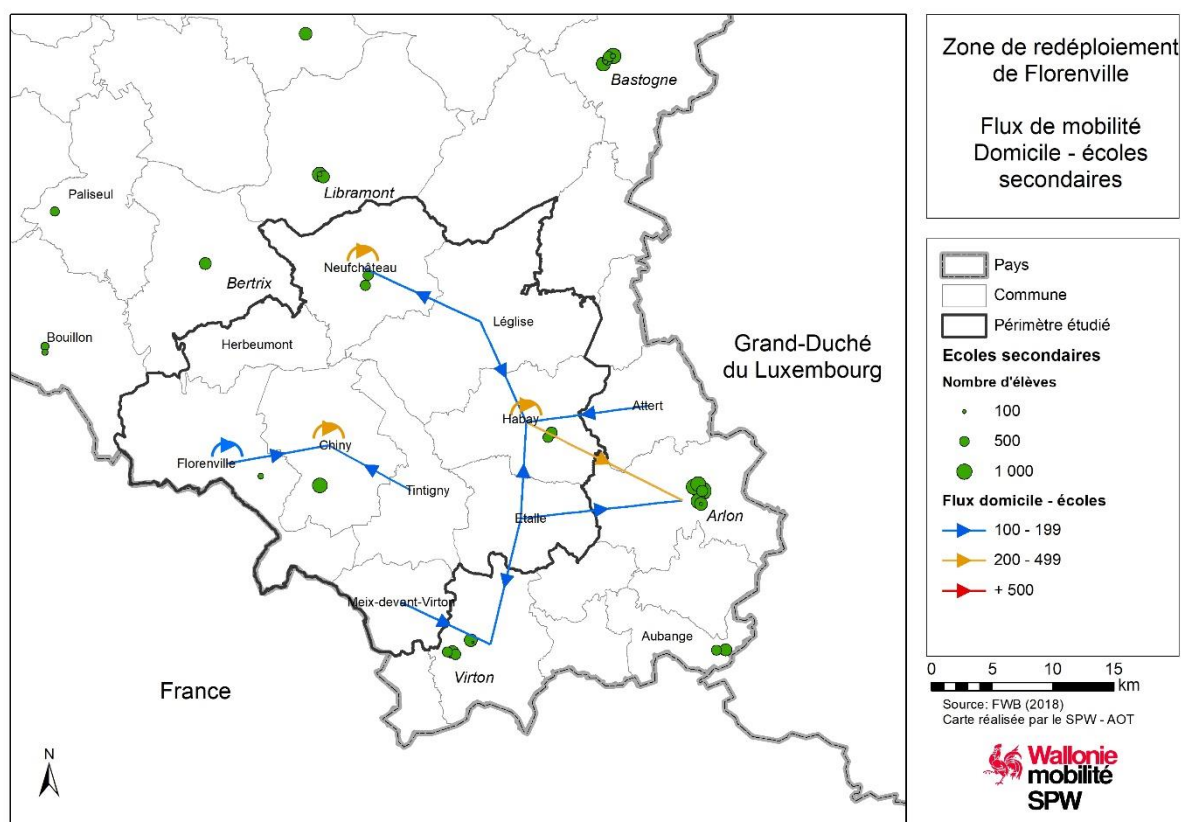


Sans surprise, la grande majorité des flux sont d'abord orientés vers le Grand-Duché du Luxembourg, en particulier depuis Habay et Etalle (plus de 1000 déplacements). Les flux sont également orientés, dans une moindre mesure, vers Arlon. Quelques faibles flux intracommunaux sont observables sur les communes de Florenville, Chiny, Habay et Neufchâteau. On observe également un flux transfrontalier en provenance de la France vers Florenville et Etalle.

## 1.2 Déplacements domicile – école :

Déplacements scolaires secondaires :

Les flux scolaires de plus de 100 élèves à destination des écoles secondaires de la zone étudiée et ayant pour origine une des communes de la zone étudiée sont représentés sur le schéma ci-dessous (Matrice O/D établissements de la FWB, 2018)<sup>1</sup> :



Les flux sont relativement faibles, et concentrés autour des pôles scolaires de Chiny, Habay et Neufchâteau ainsi que vers ceux de Virton et Arlon.

Déplacements étudiants du supérieur :

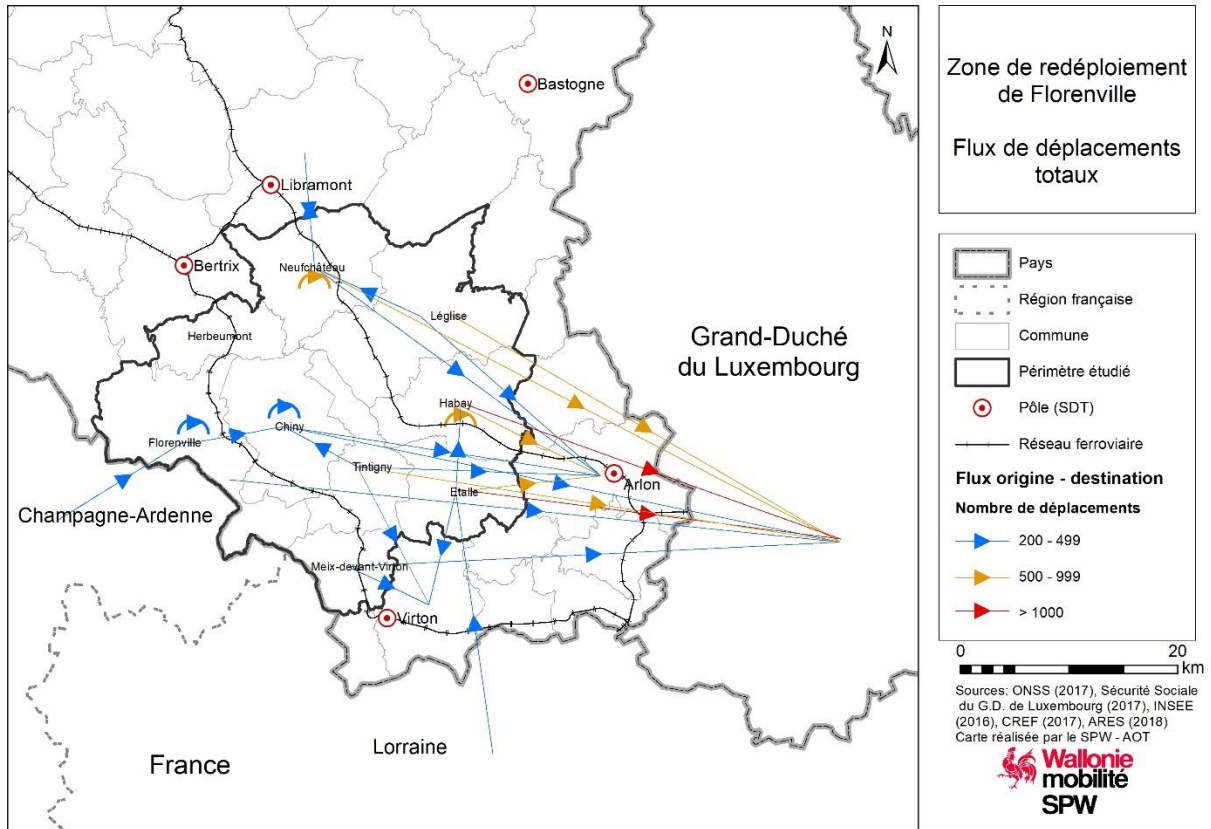
Après analyse des données de l'enseignement supérieur (universitaires et non-universitaires, données CREF 2016-2017 et ACRES 2017-2018<sup>2</sup>), il apparaît qu'aucun flux de plus de 100 déplacements n'est à recenser sur cette zone.

<sup>1</sup> Par rapport aux flux domicile-travail, on considère pour les flux scolaires un seuil de minimum 100 déplacements (au lieu de 200). En effet, la population scolaire étant un public captif, son utilisation des transports en commun est plus élevée.

<sup>2</sup> Cref : Conseil des Recteurs des institutions universitaires de la FWB ; ARES : Académie de recherche et d'enseignement supérieur

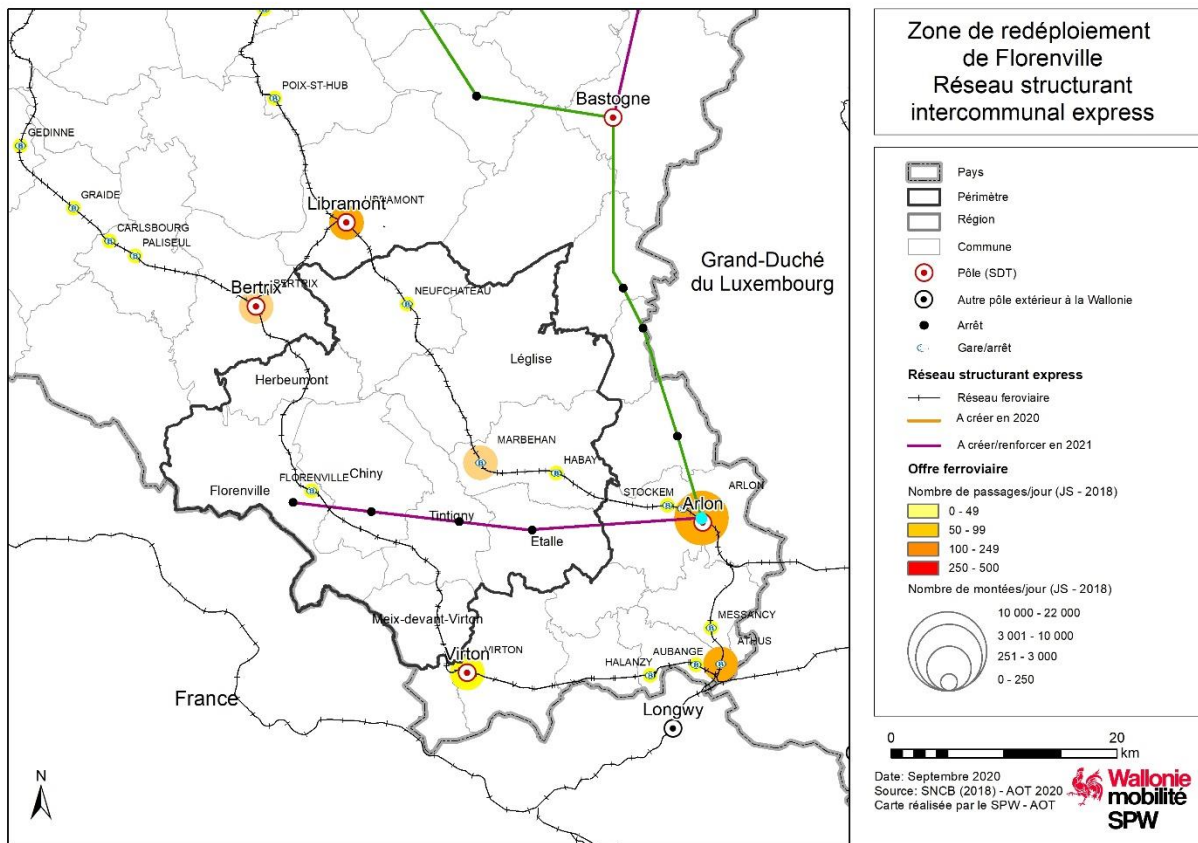
### 1.3 Flux totaux :

La carte ci-dessous représente les flux cumulés des travailleurs, des élèves du secondaire et des étudiants du supérieur.



La carte ci-dessus ne représente pas les flux venant de France et traversant le territoire pour rejoindre le Grand-Duché de Luxembourg.

**2. Analyse de l'offre structurante (ferroviaire et express) actuelle et ambitions régionales :**



www.wallonie.be  
 N° vert : 1718 (informations générales)

Seules 3 communes sont desservies par une offre ferroviaire : Florenville, Neufchâteau et Habay, cette dernière bénéficiant de 2 gares sur son territoire (Habay et Marbehan). Sur ces gares, seule celle de Marbehan propose une offre IC.

D'autres communes seront desservies par une liaison structurante intercommunale de type express : Florenville, Chiny, Tintigny et Etalle.

3 communes à ce stade n'ont donc pas encore accès au réseau structurant : Herbeumont, Léglise et Meix-devant-Virton.



### 3. Synthèse flux v offre

Flux de déplacement	Liaison	Offre structurante actuelle ou déjà validée
+ de 1000 déplacements	Habay-Luxembourg	Train avec correspondance
	Etalle-Luxembourg	Liaison Express + correspondance train
500-999 déplacements	Neufchâteau-Luxembourg	Train avec correspondance
	Léglise-Luxembourg	/
	Tintigny-Luxembourg	Liaison Express + correspondance train
	Habay-Arlon	Train
	Etalle-Arlon	Liaison Express
	200-499 déplacements	Léglise-Neufchâteau
Léglise-Arlon		/
Neufchâteau-Arlon		Train
Florenville-Luxembourg		Liaison Express + correspondance train
Florenville-Chiny		Liaison Express
Chiny-Arlon		Liaison Express
Tintigny-Arlon		Liaison Express
Tintigny-Chiny		/ (liaison Express unidirectionnelle dans le sens opposé)
Tintigny-Virton		/
Etalle-Virton		/
Etalle-Habay		/
Meix-devant-Virton - Virton		/
Meix-devant-Virton - Luxembourg		/