

# le CeMaphore

Bulletin d'information  
sur la mobilité



## Au sommaire

### LE SUJET DU MOIS

- Avec la semaine de la mobilité, on avance d'année en année !

### DU CÔTÉ DU CENTRE DE DOCUMENTATION

### BILLET D'HUMOUR

### L'AGENDA

Le CeMaphore est un élément dynamique du réseau des conseillers en mobilité. Au fil des numéros, il vous propose des informations spécifiques et ponctuelles liées au réseau et à son contexte : l'actualité, les informations venant des CeM, les informations venant de la Région, les informations sur des résultats d'études (belges ou européennes), le centre de documentation (livres, articles, dossiers, etc.), les manifestations (colloques, débats, séminaires, etc.), les ressources (personnes et institutions de contact).

La parole à ... Yves-Marie Renard, échevin de la mobilité à Durbuy et chargé de mission en mobilité scolaire au MET  
Quand on veut, on peut...

Il était une fois... pourrait-on dire, une commune ignorée des transports publics. Aux confins de trois provinces, Durbuy se retrouvait en bout de zone des différents TEC. La jeune commune fusionnée prit dès lors son sort en main...

Puisqu'il n'y avait pas de bus, c'est l'administration qui allait se rendre dans chaque village pour servir de relais. C'était il y a 25 ans et ce système est rentré dans les mœurs : une administration qui se déplace vers les gens.

Dès 1980, il fallut plus : comment desservir le marché hebdomadaire du mercredi ? En se servant des bus du ramassage scolaire, pardi ! Sitôt dit, sitôt fait, le service minimum était assuré et le sera ainsi pendant 10 ans.

En 1990, c'est l'heure du bus public local : un bus dont l'horaire est établi de concert avec le TEC et avec des chauffeurs de la Ville. La desserte de tous les villages sur itinéraire ou à la demande était mise en place. Aujourd'hui, ce sont deux bus qui sillonnent les 15 000 ha et 41 villages durbuysiens, en ne négligeant ni les gares, ni les dessertes des parkings proches du Vieux Durbuy.

Le Forum pour la mobilité est créé, lui, en 1999 et ambitionne de pouvoir rendre une mobilité aux PMR. C'est plus qu'un succès et les quotas de kilomètres attribués par les TEC deviennent vite insuffisants. Mais quelle satisfaction...

Demain, on rêve d'un bus à la demande pour se rendre aux activités culturelles de soirée ou de week end : une véritable centrale de mobilité qui n'en porte pas encore le nom, non ?

Yves-Marie RENARD

Tél. : 0497 97 00 52 ou 0479 79 68 16

Courriel : yvesmarierenard@swing.be



## Avec la semaine de la mobilité, on avance d'année en année !

La quatrième édition de la Semaine de la mobilité, qui s'est déroulée du 16 au 22 septembre 2003, a sensibilisé le grand public aux enjeux de celle-ci et à l'expérimentation des différents modes de déplacement. Derrière les résultats engrangés se trouvent un grand nombre d'acteurs, variés et complémentaires, qui chacun ont œuvré au succès des actions menées, mobilisant ainsi : citoyens, associations, écoles, entreprises et communes.

Cette manifestation est une occasion à saisir par chacun pour rencontrer les objectifs d'une mobilité durable, à travers des actions d'un jour, d'une semaine, voire d'une année, ou plus encore. Car une semaine c'est bien... toute l'année, c'est encore mieux !

C'est pourquoi, durant cette période un peu charnière, où la Semaine de la mobilité 2003 semble déjà bien loin, et l'appel à projets pour 2004 lancé, il était intéressant de faire état de quelques initiatives qui, mises en œuvre ou reprises durant cette semaine " phare ", se sont inscrites dans la durée et ont été pérennisées, et d'insister sur le rôle utile et complémentaire de tous les acteurs, notamment celui des communes, et des conseillers en mobilité en particulier.

### "La Mobilité, ça se partage à Dottignies"

Lors de sa quatrième participation consécutive à la Semaine de la mobilité, la Ville de Mouscron a saisi l'occasion de procéder, sur le territoire de Dottignies, à un test en grandeur nature de certaines propositions formulées par le bureau d'études ISIS dans le cadre de l'étude du Plan communal de mobilité.

Les enjeux du projet étaient d'**augmenter la sécurisation de la traversée de Dottignies** par une diminution du nombre de poids lourds en transit, d'**améliorer la convivialité entre les usagers** dans le centre aggloméré et de **redonner de l'espace aux modes doux**. Concrètement, l'idée consistait à accentuer, de manière expérimentale, la lisibilité du contournement de Dottignies pour les poids lourds en transit. À ce titre, différentes initiatives ont été mises en œuvre : la pose d'une signalisation directionnelle spécifique " poids lourds ", la distribution d'un feuillet toute-boîte auprès de chaque dottignien, la distribution auprès des entreprises de la zone d'un plan d'accès à diffuser auprès de leurs transporteurs, mais également l'organisation d'une

surveillance accrue de la zone par la police. Après un mois de test, l'évaluation de cette action a mis en évidence un résultat très positif. A la satisfaction générale de la population, la signalisation a été maintenue et diverses perspectives d'évolution du dossier sont à l'étude.

La phase suivante pourrait consister en la mise en place d'une signalisation directionnelle spécifique et précise, à partir des autoroutes et des routes régionales, des différents zonings de l'entité de Dottignies.

Contact : Nathalie Blancke, CeM de Mouscron  
Tél. : 056 86 08 15. Courriel : s.mobilité@mouscron.be

### PCM de Pepinster: premiers jalons durant la semaine de la mobilité

Dans le cadre de l'élaboration du Plan communal de mobilité, différentes mesures ont été déterminées afin de **favoriser les cheminements piétons**. La commune de Pepinster a donc souhaité poser les premiers jalons pendant la semaine de la mobilité 2003 au travers de deux projets.

Quatre quartiers surplombent le centre de Pepinster. Afin de les relier aux pôles d'attractivité dans un cadre de convivialité et de sécurité, nous avons entamé l'**amélioration de plusieurs itinéraires piétons**, essentiellement des sentiers.

Dans l'hypercentre, selon les critères d'accessibilité des PMR, nous avons **aménagé certains tronçons des boucles piétonnes définies dans le PCM**.

Ces projets ont été étroitement suivis par les différents services communaux, un groupe local de PMR " Handi Delta " et les représentants d'une association de quartier. Vu l'intérêt des usagers pour ces aménagements, la commune envisage de réaliser progressivement d'autres tronçons, et ce, dans les prochains mois.

Contact : Eric Carlier, CeM de Pepinster  
Tél. : 087 46 83 42. Courriel : carlier\_pepinster@hotmail.com



VUE – Adaptation de la signalisation et mise en place de parcours de délestage pour le " trafic lourd "

SOURCE – Ville de Mouscron



VUES – Aménagement de sentier  
SOURCE – Commune de Pepinster

### Création d'un cheminement piéton et aménagement du centre de Joncret (Gerpennes)

Dans le cadre du Programme communal de développement rural, la requalification de la place de Joncret et la **création d'un cheminement piéton** (du home à l'église) sont tous deux prévus pour 2004. La semaine de la mobilité permettant de bénéficier de conseils d'un expert dans le domaine de l'accessibilité, il était intéressant d'associer cette opportunité au projet d'aménagement du centre de Joncret.

Les habitants concernés ont, dès lors, été invités à **une table ronde** (21 septembre) pendant laquelle l'association Pédibus a abordé le thème des personnes à mobilité réduite, en ce compris, toute personne ponctuellement en difficulté (encombrée de paquets, plâtrée, âgée, de petite taille,...). La population a également été sensibilisée à la problématique de la mobilité par une opération vélo-école et par une exposition relatant notamment les actions de mobilité menées à l'école des Flaches. Cette initiative a été suivie de l'envoi d'un questionnaire invitant les habitants à imaginer les voies et moyens de rendre l'espace "rue" plus convivial pour les piétons et de réduire tant que faire se peut, la vitesse (élément soulevé lors de la réunion).

L'ensemble de ces réflexions a été intégré dans l'esquisse proposée par l'auteur de projet qui sera très prochainement présentée à la population de Joncret ainsi qu'à la Commission locale de développement rural.

Contact : Ingrid Broucke, CeM de Gerpennes  
Tél. : 071 30 90 34. Courriel : [ibroucke@gerpennes.be](mailto:ibroucke@gerpennes.be)

### Sécurisation du village de Vellereille-les-Brayeux (Estinnes)

Vellereille-les-Brayeux est un village rural à la sortie duquel se situe le Collège de Bonne-Espérance (± 1000 élèves). Un comptage du trafic, effectué lors de la semaine de la mobilité 2002, avait montré que, par jour, plus de 3000 véhicules traversent le village, avec des pics de plus de 300 véhicules entre 8h00 et 9h00 et entre 16h00 et 17h00. L'aménagement du village était donc une nécessité.

Après la semaine de la mobilité 2002, durant laquelle un effet de porte avait été testé, la population du village s'était montrée satisfaite mais avait demandé d'aller plus loin. Ainsi, les deux CeM ont imaginé **un aménagement global de sécurisation du village**: effet de porte, chicanes, mise en zone 30, mise en circulation locale et même rond-point. Ces aménagements ont été testés lors de la semaine de la mobilité 2003 et ont été très appréciés par la population. Actuellement, les démarches administratives en vue de leur pérennisation sont en cours.

Les aménagements définitifs seront réalisés en combinant les contraintes de sécurisation (visibilité, cheminement des vélos, etc.) et des critères esthétiques d'aménagement d'espaces publics (plantations, matériaux, effet visuel, etc.).

Contact : Joël Lefebvre et Bernard Wiaux, CeM d'Estinnes.  
Tél. : 064 311 333.  
Courriel : [bernard.wiaux@publilink.be](mailto:bernard.wiaux@publilink.be)

### Le nouveau "Code de la rue": thème de la Semaine de la mobilité 2004

Du 16 au 22 septembre 2004 aura lieu la cinquième édition de la semaine de la mobilité. Elle s'articulera autour du nouveau "Code de la rue", d'application depuis le 1er janvier de cette année, et soutiendra et encouragera les initiatives en matière de sensibilisation et d'actions répondant à ces nouvelles prescriptions. Les projets seront chapeautés par des associations partenaires : la ligue des familles, Gamah, Provélo, Taxistop, Inter-Environnement Wallonie et l'Union des Villes et Communes de Wallonie.

Le thème wallon s'inscrit en cohérence avec le thème européen: "Safe streets for children", qui se focalisera sur l'amélioration de la sécurité des enfants sur le chemin de l'école, des plaines de jeux et autres lieux qui leur sont destinés. Des informations complémentaires sont disponibles sur le site Internet européen : <http://www.mobilityweek-europe.org>.

Des séances d'information seront organisées les 4 et 6 mars au CAMET à Namur. L'ouverture des inscriptions des projets est fixée au 15 février prochain et les propositions sont attendues pour le 25 mars au plus tard. Pour en savoir plus, consultez le site Internet de la semaine wallonne de la mobilité : <http://www.semaine.mobilite.wallonie.be>. Cette année les candidatures pourront être remplies directement en ligne.

Contacts :  
Ariane DUKERS, tél. : 081 77 31 33,  
courriel : [adukers@met.wallonie.be](mailto:adukers@met.wallonie.be)  
Valéry MATHIEU, tél. : 081 77 31 31,  
courriel : [vmathieu@met.wallonie.be](mailto:vmathieu@met.wallonie.be)  
MET- Direction des Etudes et de la Programmation,  
de la Direction générale des Transports





DU CÔTÉ DU CENTRE DE DOCUMENTATION

## Conseil de lecture

**Conseil en mobilité : une nouvelle mission, un nouveau métier. Comment encourager les plans de déplacements pour les lieux d'activités,** Certu, 2003.

L'orientation des politiques de déplacements permettant de maîtriser l'usage de l'automobile en ville a fait apparaître en France une nouvelle mission et un nouveau métier : le conseil en mobilité. Il a un rôle à jouer, notamment auprès des acteurs de premier plan que sont les entreprises et les établissements publics, générateurs de flux importants de mobilité et de transports. S'appuyant sur des expériences en France et à l'étranger, le présent ouvrage présente ses fonctions, propose une organisation du service et un cadrage du métier. Un ouvrage qui intéressera certainement les CeM !

## Un nouveau service à votre disposition

### La Diffusion Sélective d'Informations (DSI)

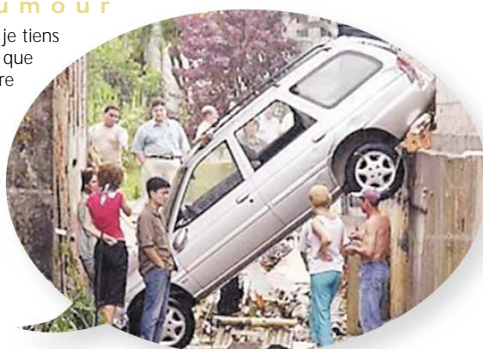
Ce service nous permet d'enregistrer vos centres d'intérêt et de vous tenir ainsi régulièrement informé des nouvelles acquisitions faites par le Centre sur ces sujets.

Exemple : vous vous intéressez aux plans de déplacement scolaire et à la problématique des personnes à mobilité réduite. Faites-le nous savoir (par mail, par fax ou par téléphone) et nous vous ferons parvenir mensuellement les références des nouveaux documents acquis par le Centre et relatifs à ces thèmes.

Delphine ROSSOMME et Brigitte ERNON – Gestionnaires  
Centre de documentation et de diffusion en mobilité  
Courriel : [centre-doc-mobilite@met.wallonie.be](mailto:centre-doc-mobilite@met.wallonie.be)  
Site : <http://documentation.mobilite.wallonie.be>  
Tél. : 081 77 31 25 – 081 77 31 32

## Billet d'humour

VUE – "... il paraît, et je tiens ça de source sûre, que personne ne l'a vu faire son créneau ..."



Visitez l'agenda du site internet des CeM pour découvrir d'autres activités :  
<http://cem.mobilite.wallonie.be>



**mobilité en wallonie**  
direction générale des transports

## L'AGENDA

### Du réseau

- À partir du 15 mars 2004, formation de conseiller en mobilité, cycle urbain (8 places disponibles)  
Cette formation aura lieu au CAMET, bld du Nord 8 à Namur.  
Infos : Brigitte Ernon  
Tél. : 081 77 31 32  
Courriel : [bernon@met.wallonie.be](mailto:bernon@met.wallonie.be)

## L'AGENDA

### Hors réseau

#### En Belgique

- Le 27 mars 2004, "Houte-si-roule" : Colloque-réalité sur les traversées d'agglomérations, organisé par Inter-Environnement Wallonie et l'IBSR, à Namur  
Infos et inscriptions : IEW  
Blvd du Nord, 6 à 5000 Namur  
Tél. : 081 25 52 80  
Site : [www.iewonline.be](http://www.iewonline.be)

#### À l'étranger

- Le 18 mars 2004, "Principes et méthodes d'évaluation de politiques, actions et aménagements de sécurité routière - Retours d'expériences",  
Les 18 et 19 mars 2004, "Introduire le changement pour les modalités alternatives à la voiture",  
Du 23 au 25 mars 2004, "Comment optimiser la conception et la gestion de la voirie en développant les transports collectifs de surface", à Paris (France)  
Infos : Ecole nationale des Ponts et Chaussées  
28, rue des Saints-Pères, F-75343 Paris cedex 07  
Tél. : 00 33 1 44 58 27 13  
Fax : 00 33 1 44 58 28 30  
Courriel : [rose@enpc.fr](mailto:rose@enpc.fr)  
Site : <http://pfe.enpc.fr>
- Du 5 au 7 mai 2004, 8ème Conférence européenne sur le management de la mobilité ECOMM, à Lyon (France)  
Infos : <http://www.epomm.org> ou <http://www.grandlyon.org/ecommm>  
Fax : 33 (0) 4 78 63 49 79
- Du 19 au 21 mai 2004, "Urban transport 2004", 10ème Conférence sur les transports urbains et l'environnement, à Dresde (Allemagne)  
Infos : Wessex Institute of Technology  
Tél. : 44 (0)238 029 3223. Fax : 44 (0)238 029 2853.  
Courriel : [wit@wessex.ac.uk](mailto:wit@wessex.ac.uk)  
Site : <http://www.wessex.ac.uk>

**Votre commune ou votre institution organise un colloque, une rencontre, une activité en lien avec la mobilité, transmettez-nous les modalités pratiques et nous les glisserons dans cet agenda.**

Si vous n'êtes pas CeM et que vous souhaitez recevoir le Cemaphore, veuillez transmettre vos coordonnées par fax ou par courriel à :

Véronique André, animatrice du réseau  
c/o MET D.311 – Direction des Etudes et de la Programmation  
Boulevard du Nord 8, B-5000 Namur  
Tél. : 081 77 31 26, Fax : 081 77 38 22  
Courriel : [reseau-cem@met.wallonie.be](mailto:reseau-cem@met.wallonie.be)  
Site : <http://cem.mobilite.wallonie.be>