



**PLAN**  
**« MOBILITÉ ET INFRASTRUCTURES POUR TOUS »**  
**2020-2026**

**PHILIPPE HENRY**

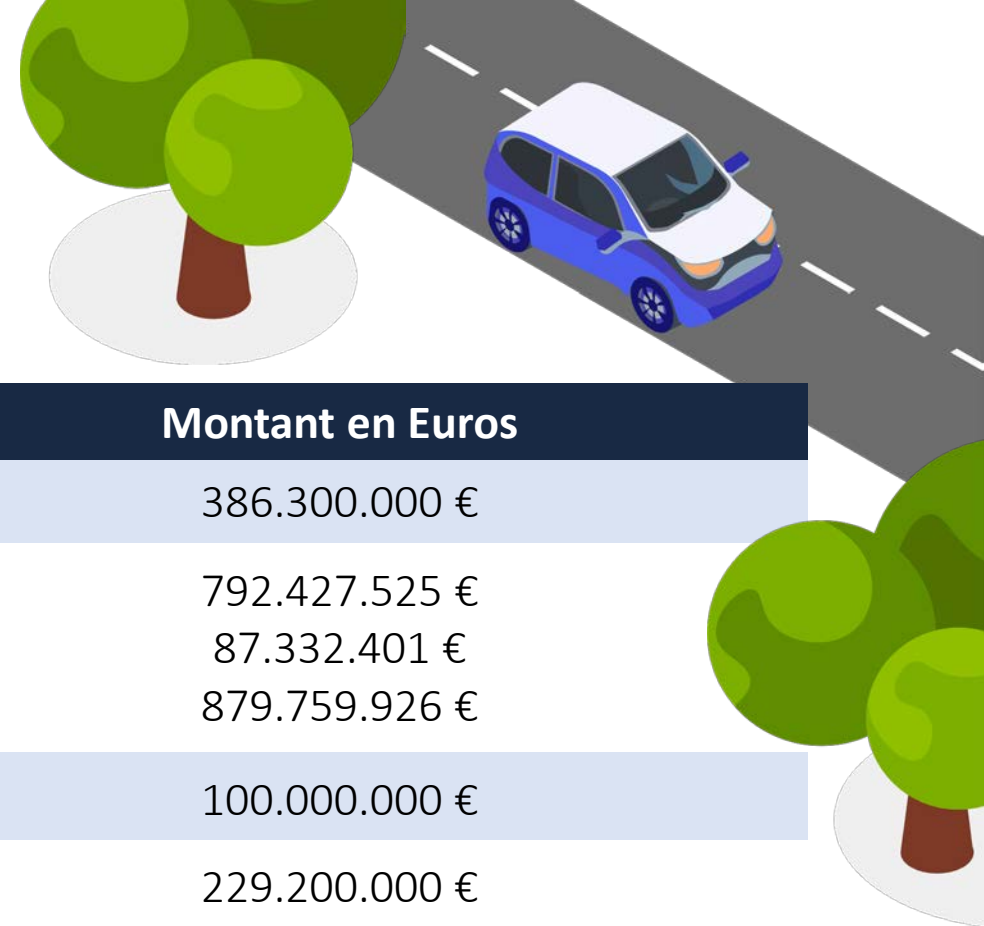
Vice-Président & Ministre wallon du Climat, de l'Énergie et de la Mobilité

# PLAN « MOBILITÉ ET INFRASTRUCTURES POUR TOUS »

- Privilégier l'entretien et la rénovation du réseau existant
- Engagement vers un réel transfert modal et un plus grand respect de l'ensemble des usagers
- Grande place accordée aux transports en commun et aux modes de déplacements actifs et doux



# PMIPT - RÉPARTITION DES PROJETS



Nature	Montant en Euros
Investissements non géolocalisés	386.300.000 €
Projets routiers géolocalisés	792.427.525 €
Et dossiers déjà adjugés par le SPW MI	87.332.401 €
Total de	879.759.926 €
Réhabilitation en raclage pose additionnel	100.000.000 €
Voies hydrauliques	229.200.000 €
Modes actifs (politique cyclo piétonne)	250.000.000 €
Et transport en commun	150.000.000 €
Total de	400.000.000 €
Complément pour le Haut Niveau de Service de Charleroi	47.394.330 €
<b>TOTAL</b>	<b>2.042.654.256 €</b>

# PMIPT - ENVELOPPE DES PROJETS NON GÉOLOCALISÉS

Nature	Montant en Euros
PMS (Raclages/poses et réhabilitation en plus des sections déjà localisées)	30.000.000 €
Ponts	106.000.000 €
Tunnels	103.400.000 €
Sécurité	46.800.000 €
Aires autoroutières	20.000.000 €
Eclairage et signalisation (en plus du plan lumières)	44.600.000 €
Dispositifs bruit	25.000.000 €
Bassins d'orage	7.500.000 €
Plantations	2.500.000 €
Signalisation	500.000 €
<b>TOTAL</b>	<b>386.300.000 €</b>

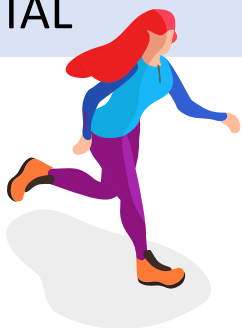
# PMIPT - ENVELOPPE DES PROJETS « MOBILITÉ COLLECTIVE »

Nature	Montant en Euros
Sites propres et voies	91.165.000 €
Gares de correspondance	39.000.000 €
Aménagement d'arrêts	19.685.000 €
<b>TOTAL</b>	<b>149.850.000 €</b>



# PMIPT - ENVELOPPE DES PROJETS « MOBILITÉ DOUCE »

Nature	Montant en Euros
RAVeL – programme 2020-2024	75.000.000 €
RAVeL – projets additionnels	40.000.000 €
Routes régionales (infra additionnelles)	50.000.000 €
Routes communales – communes WACY	50.000.000 €
Corridors vélo	25.000.000 €
Promotion / formation	10.000.000 €
<b>TOTAL</b>	<b>250.000.000 €</b>

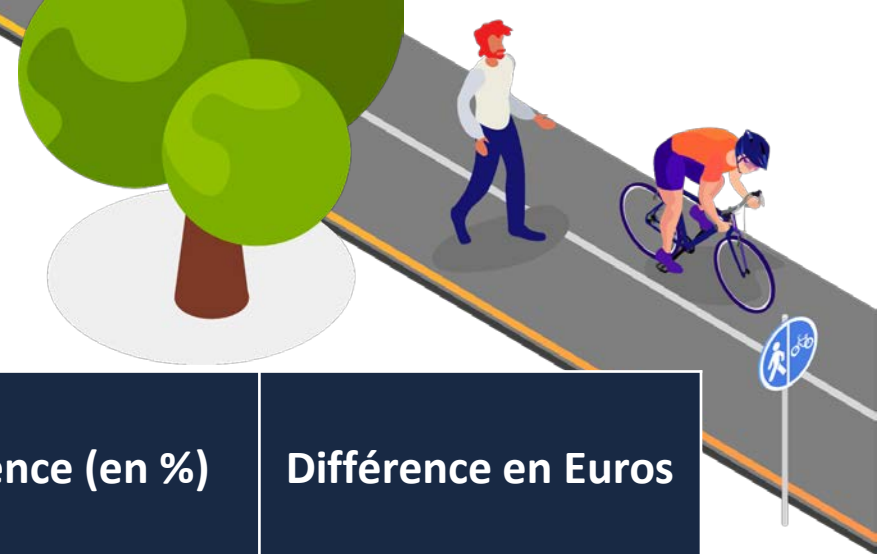


# PMIPT - ENVELOPPE POUR LES CORRIDORS VÉLOS

Province	Montant en Euros	Remarques
Brabant wallon	5.000.000 €	Notamment corridors vers Bruxelles, N275 et E411
Hainaut	8.000.000 €	Notamment selon PUM Charleroi
Liège	8.000.000 €	Notamment selon PUM Liège
Luxembourg	1.500.000 €	Notamment corridors vers Arlon et Marche
Namur	2.500.000 €	Notamment corridors vers Namur, selon PUM
<b>TOTAL</b>	<b>25.000.000 €</b>	<b>Sur 2020-2024</b>



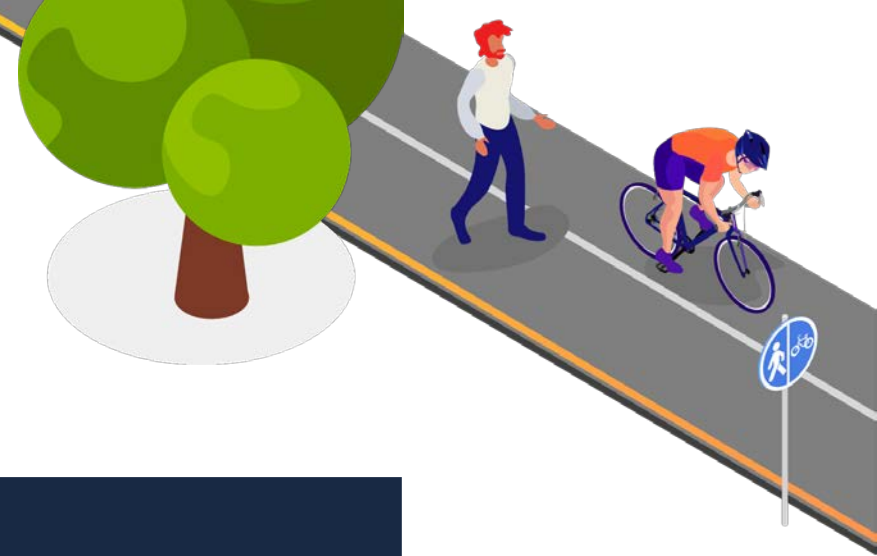
# PMIPT - RÉORIENTATION DES MOYENS



Catégories budgétaires	Montants PI2 Ancien Plan Infra	Montants proposés GW PI2 Nouveau Plan Infra	Différence (en %)	Différence en Euros
Tunnels	40.000.000 €	103.400.000 €	159%	63.400.000 €
PMS (Raclage-pose)	100.000.000 €	141.620.000 €	42%	41.620.000 €
Extensions du réseau	171.275.000 €	119.300.000 €	-30%	- 51.975.000 €
Modes actifs	120.000.000 €	250.000.000 €	108%	130.000.000 €
TEC & BHNS	105.000.000 €	150.000.000 €	43%	45.000.000 €
Aires autoroutières	15.000.000 €	20.000.000 €	33%	5.000.000 €

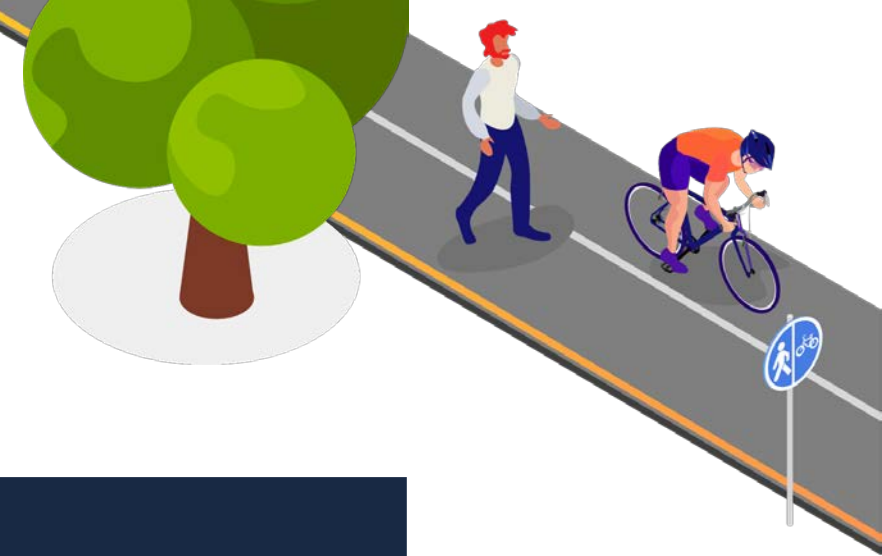


# PMIPT – TRAJECTOIRE BUDGETAIRE



Budget liquidations	2021	2022	2023
SOFICO	118.000.000 €	139.000.000 €	139.000.000 €
SPW MI	118.000.000 €	118.000.000 €	118.000.000 €

# PMIPT – OPPORTUNITES



Budget liquidations	2021	2022	2023
Plan de Relance UE	50.000.000	50.000.000 €	50.000.000 €
FEDER 2021-2027	5.000.000 €	10.000.000 €	15.000.000 €

# PHASAGE PIMPT

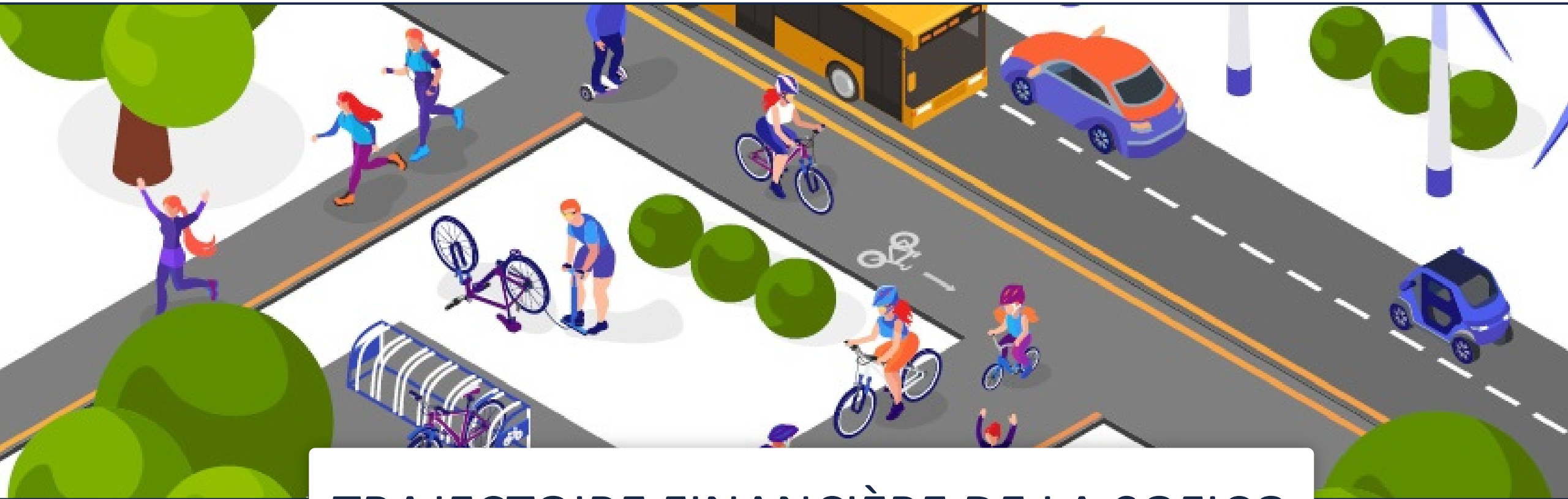
- Oct'2020, le Gw statuera sur le phasage des projets « routes » et « vélos » → donnera une trajectoire 21/22
- Pour un meilleur pilotage financier, il sera demandé aux adjudicataires de transmettre une trajectoire financière de facturation par chantiers lors de la notification des marchés publics.
- Pour le volet « vélo », des études techniques sont en cours pour déterminer les meilleures solutions « exemple les corridors »



# PMIPT - CONCLUSIONS

- Des innovations dans les marchés publics vont être lancées dans certains marchés, dans la perspective de l'économie circulaire.
- Des solutions sont en implémentation pour une meilleure gestion budgétaire, et la trajectoire de facturation y participera.
- Il y aura davantage de prise en compte des modes actifs dans les infrastructures.





# TRAJECTOIRE FINANCIÈRE DE LA SOFICO

JACQUES DEHALU

Directeur général



# PLAN DE RELANCE DES CHANTIERS (AUTO)ROUTIERS

- approuvé au CA du 10 juillet dernier
- + de 45 millions d'euros
- + de 30 dossiers
- démarrage rapide :
  - 15 chantiers en cours/près de la moitié du Plan



# LISTE DES CHANTIERS DU PLAN DE RELANCE

En cours	Budget
A503 – Charleroi : Sortie Hiercheuses : Construction d'une nouvelle bretelle	571.099,55 €
E25/A26 - Réhabilitation des revêtements à Sprimont	3.594.522,04 €
E25/A26 - Réfection des revêtements entre Beaufays et Tilff	2.064.433 €
E42/A16 - Péruwelz Vaulx : Réfection du revêtement hydrocarboné	7.491.406,30 €
E42/A27 - Verviers : Réfection des revêtements entre Chaineux et Lambermont	2.959.375 €
E42-E19/A7 - Saint-Ghislain : Sécurisation de la sortie n°25 « Terre » vers la France	949.441,83 €
R50 - Mons: Aménagement d'une nouvelle sortie Boulevard Kennedy - Porte de Nimy	154.539,18 €
N50 - Tournai - Réfection des revêtements à Ramegnies-Chin	1.645.964,22 €
N63 - Marche-en-Famenne : Renouvellement du revêtement - Section Baillonville	1.562.800,60 €
N63 - Neupré : Réfection des revêtements	239.577,70 €
N89 - La Roche : Réhabilitation du revêtement de la Barrière de Champlon à Vecmont	1.115.562,49 €
N97 - Ciney : Réhabilitation du revêtement entre Fays et Emptinne	1.056.948,61 €
N684 - Pont d'Ampsin : Réfection du revêtement	191.861,92 €
Marchés d'essais (Namur)	617.503 €
Marchés d'essais (Liège)	601.625 €
<b>TOTAL</b>	<b>24.816.660,44 €</b>

# LISTE DES CHANTIERS DU PLAN DE RELANCE

A venir	Budget
E40/A3 : Désamiantage de 6 ponts	1.388.782 €
E411/A4/N90 - Namur : Réfection du pont COLLARD	1.940.291,66 €
E411/A4 - Pose et entretien de clôtures à gibier	223.712,70 €
E429/A8 - Enghien : Sécurisation de la sortie 25 à Hoves par la création d'un giratoire	2.798.913,40 €
N3/N604 - Soumagne/Fléron : Aménagement du carrefour de la Chapelle	991.124,56 €
N3 - Henri-Chapelle : réfection des revêtements	258.065,30 €
N4 - Arlon : Sécurisation du carrefour du Liedel	883.289,82 €
N7 - Tournai : Réfection des revêtements Chaussée de Lille	1.643.077,52 €
N30/N678 - Sprimont : Réfection des revêtements - Giratoire Fond de Leval	245.177 €
N30 – Manhay : Création d'un giratoire au carrefour avec la rue des Fossés	826.275,55 €
N40 - Arlon : Aménagement de la Rue de Neufchâteau	754.319,83 €
N60 – Hacquegnies : Installation de l'éclairage du parking de covoiturage	88.596,46 €
N89 - Paliseul - Réhabilitation du pont 3 à Plainevaux	567.774,68 €
N89 - Tenneville : Réhabilitation du revêtement de Vecmont à La Roche	1.407.554,03 €
N89 - Libramont : Sécurisation à Recogne - Réaménagement du zoning	1.854.213,56 €
N90 - Huy - Réfection du quai d'Autrebande	192.862,70 €
N90 - Sécurisation entre Jambes et Andenne	2.184.073,58 €
N90 - Flémalle : Réhabilitation de la voirie et du giratoire de la Horre	337.507,97 €
N552 - Saint-Ghislain : Réfection des revêtements entre les échangeurs de Dour et de Hautrage	1.691.438,18 €
<b>TOTAL</b>	<b>20.277.050,50 €</b>



# BUDGET 2020

## Réseau structurant

Exploitation

120 millions d'euros

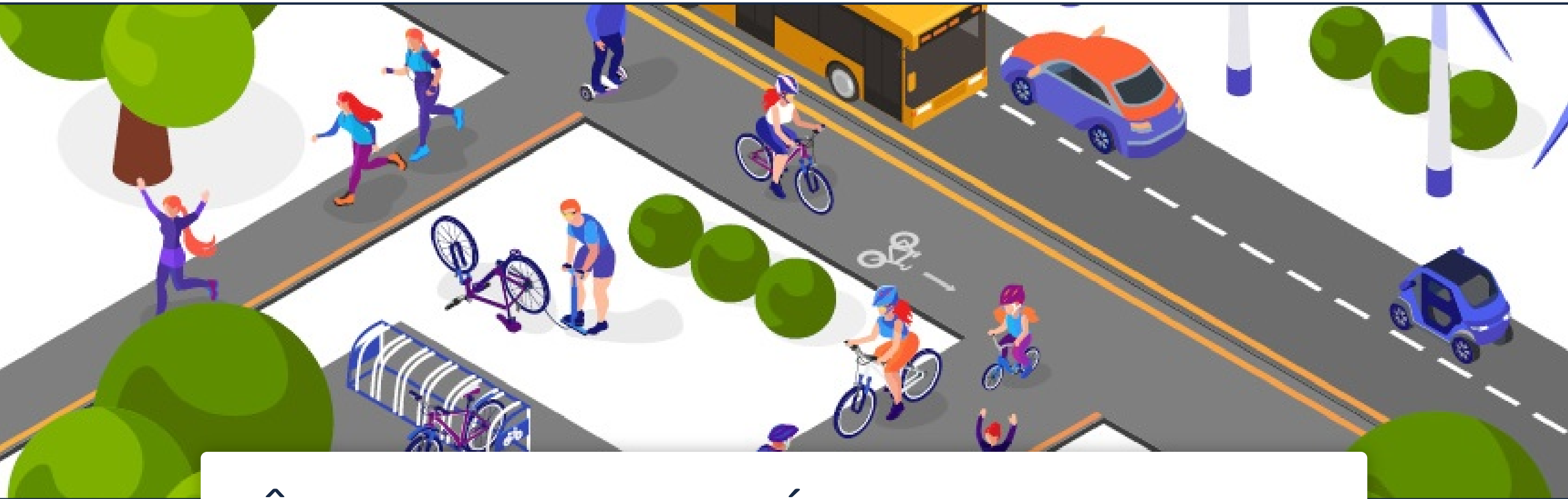
Investissement

180 millions d'euros



MERCI DE VOTRE ÉCOUTE!





# RÔLE DU SPW MOBILITÉ ET INFRASTRUCTURES

ETIENNE WILLAME

Directeur général



# RÔLE DU SPW MOBILITÉ ET INFRASTRUCTURES

ADMINISTRATION FONCTIONNELLE DU MINISTRE ET DU GW  
MAIS ÉGALEMENT PARTENAIRE TECHNIQUE DE LA SOFICO



## QU'AVONS-NOUS FAIT DEPUIS UN AN ?

- PI et PI2 : Poursuite des chantiers en cours d'exécution
- Echanges avec le Ministre, le GW et la SOFICO pour la recalibration du PI2 et la préparation du PIMPT.

En lien avec nouveaux objectifs de la DPR qui vise à une transformation profonde de système de transport, FAST, SRMs, mobilité active, collective,...

- Phase de transition, mais pas d'inactivité
- Cette période a également permis de réaliser du travail de fond sur de nombreux dossiers



# QU'AVONS-NOUS FAIT DEPUIS UN AN ?

- Gestion de la phase COVID19 :
  - pour ce qui concerne nos propres activités, sans réduction de niveau de service perceptible
  - interactions fortes avec les secteurs pour prendre les mesures les plus appropriées au regard de la situation ( impact chantiers en exécution, moratoire temporaire des nouveaux marchés au plus fort de la crise,...)
- Suivi les travaux du GW et du CA de la SOFICO en matière de trajectoire budgétaire (avril 2020) et de choix des priorités (juillet 2020)
- Préparation des dossiers à soumettre au marché parallèlement à cette ligne du temps pour les projets à maturité



# QUE SOMMES-NOUS OCCUPÉS À FAIRE ?

- Programmation grande mailles des projets géolocalisés décidés par le GW en juillet
- Tour d'horizon du périmètre des projets et adéquation avec les masses budgétaires allouées
- Préparation d'une note au GW reprenant cette planification, avec focus sur 2021 et 2022
- Gouvernance des enveloppes thématiques : modes de fonctionnement, planification grande maille, projections budgétaires annuelles, répartition budgets SPW et SOFICO, ...
- Préparation des marchés 2021
- Gouvernance avec l'OTW pour ce qui concerne les projets d'infrastructures dédiées au transport collectif



# PIMPT : PROJETS GÉOLOCALISÉS

- 524 projets géolocalisés pour 879 M€
  - 220 sur le RS pour un montant de 545 M€ HTVA
  - 297 sur le RNS pour un montant de 317 M€ TVAC
  - 6 divers pour un montant de 17 M€
- Typologie des projets :
  - Revêtements (PMS et réhabilitation lourde)
  - Sécurisation
  - Aménagement cyclo-piétons
  - Aménagement pour bus
  - ...
- Planification en cours dans chaque DT
- CsC spécifique par projet





# PIMPT: DES MOYENS POUR NOS PONTS

- La Région wallonne gère 5000 ponts vieillissants.  
La priorisation des besoins importants de réhabilitation se fait par un comité technique, le GTGR
- En fonction de l'état des ouvrages et de leur importance stratégique, de l'avancement des études souvent complexes, des imprévus, ...
- Une programmation est tenue à jour et adaptée par le GTGR au cours du temps
- Le PIMPT prévoit une enveloppe de 106 M€ pour la période 2020-2026 dédiée aux ponts du réseau structurant sachant qu'un budget annuel supplémentaire est alloué aux ponts du réseau non structurant (5.6 M€ en 2020)



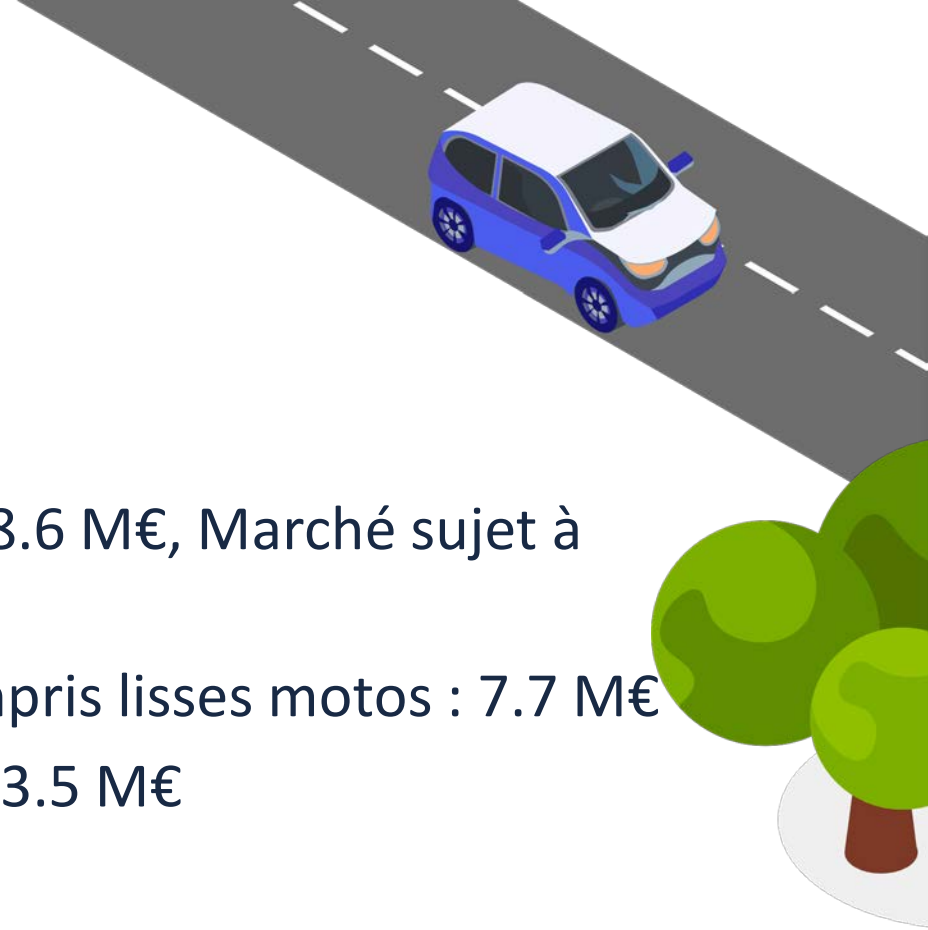
# PIMPT : RACLAGE - POSE

- Raclage – Pose (PMS) :
  - Intervenir à temps sur un revêtement avant que les dégradations n'atteignent la fondation ou la sous-fondation
  - Intervenir périodiquement sur les couches supérieures par un raclage - pose
- Budget :
  - 130 M€ pour les 1238 km du réseau autoroutier et 7123 km du réseau routier
  - Répartition entre RS et RNS en cours
- Méthodologie d'intervention :
  - Répartition entre les DT
  - Priorisation des voiries à traiter
  - Marché sujets à commandes



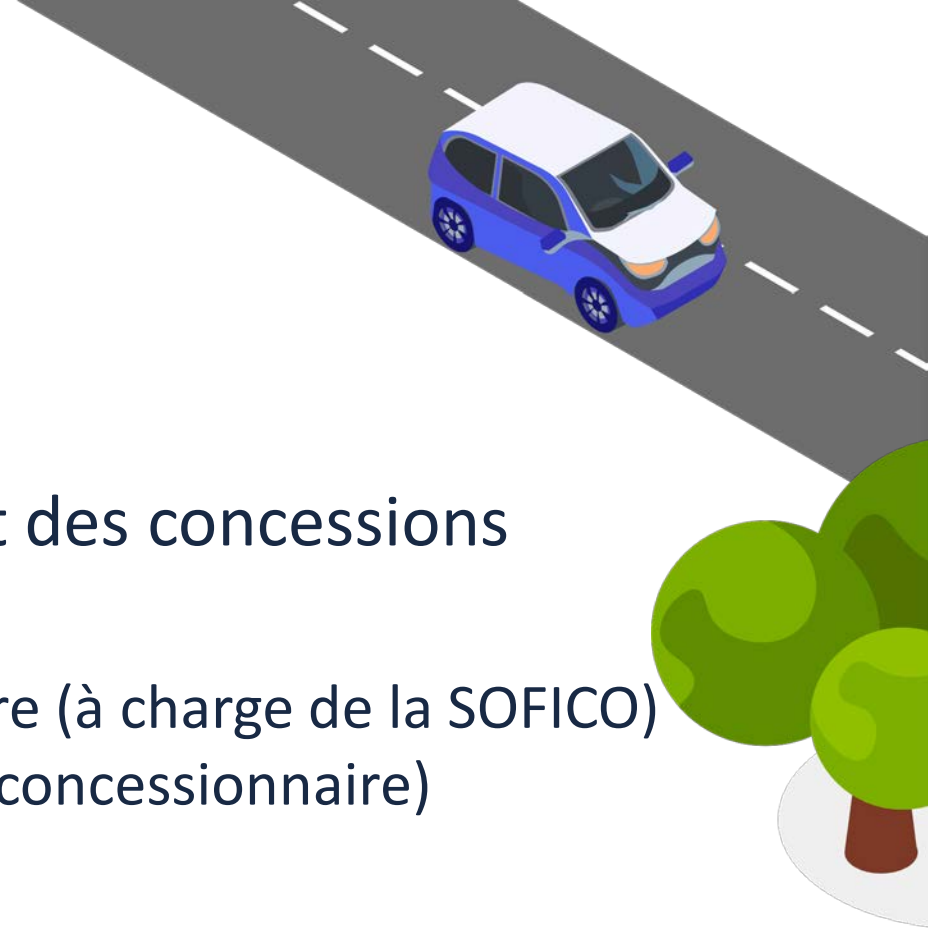
# PIMPT : SÉCURITÉ

- Thématiques retenues :
  - Mise aux normes des cabines HT et BT du RNS : 28.6 M€, Marché sujet à commandes spécifique "Cabines", 1 lot par DT
  - Mises aux normes des glissières de sécurité y compris lisses motos : 7.7 M€
  - Petits investissements localisés décidés en CPSR : 3.5 M€
  - Traitement des obstacles latéraux : 4 M€
  - Traitement des remontées de files sur autoroutes : 1.5 M€
  - Mesures pour éviter le contresens sur autoroutes : 1.5 M€
- Méthodologie de priorisation et plan d'actions pour chaque thématique



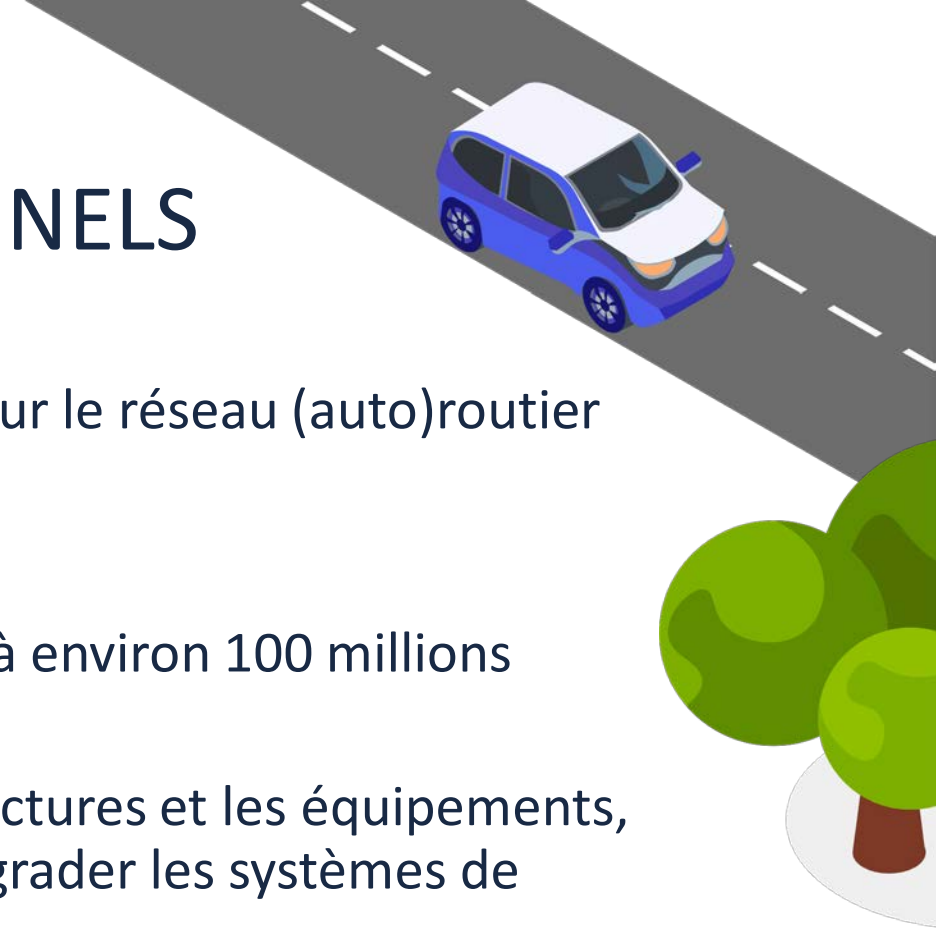
# PIMPT : AIRES AUTOROUTIÈRES

- Budget de 20 M€ consacré au renouvellement des concessions autoroutières:
  - Réhabilitation des infrastructures routières de l'aire (à charge de la SOFICO) en-dehors des parties commerciales (à charge du concessionnaire)
  - Période 20-22: Waremme et Bierges
  - Période 24-25: Sprimont et Hondelange



# PIMPT : DES MOYENS POUR LES TUNNELS

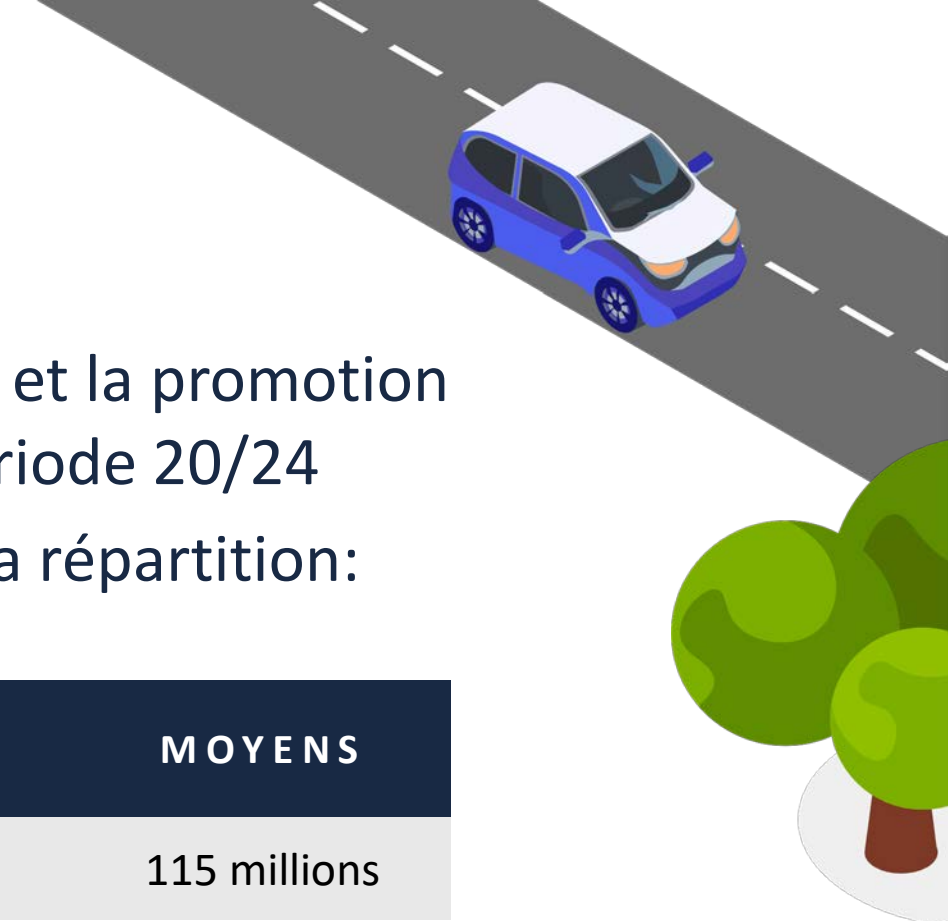
- La Région wallonne gère 54 tunnels de 25 mètres et plus sur le réseau (auto)routier régional (RS+RNS)
- Une étude de diagnostic a été finalisée en 2018.
- Celle-ci a conduit sur un besoin en investissement estimé à environ 100 millions (+ frais non prévus coûteux des abords et de signalisation)
- Les travaux de modernisation à mener concernent les structures et les équipements, notamment électromécaniques, et visent également à upgrader les systèmes de télégestion.
- La priorisation des interventions est en cours pour couvrir au mieux les besoins recensés en fonction des contingences et interactions externes.
- Le diagnostic doit être complétée par des études précises tunnel par tunnel
- Le PIMPT prévoit une enveloppe de 103.4 M€ pour la période 2020-2026 dédiée aux tunnels: 94.5 M€ sur le Réseau Structurant et 8.8 M€ sur le Réseau Non Structurant



# PIMPT : MODES ACTIFS

- Budget de 250 millions pour le développement et la promotion des modes actifs (piétons et cyclistes) sur la période 20/24
- Moyens consacrés aux infrastructures suivant la répartition:

TYPE DE RÉSEAU	MOYENS
RAVeL (y compris réhabilitation des tronçons anciens)	115 millions
RNS + RS (en dehors des projets géolocalisés PIMPT): traversées/chaînons manquants/besoins issus du réseau local sur les réseaux SPWMI + SOFICO	50 millions
Corridors vélos (SPWMI + SOFICO)	25 millions
Communal (plan WACY)	50 millions



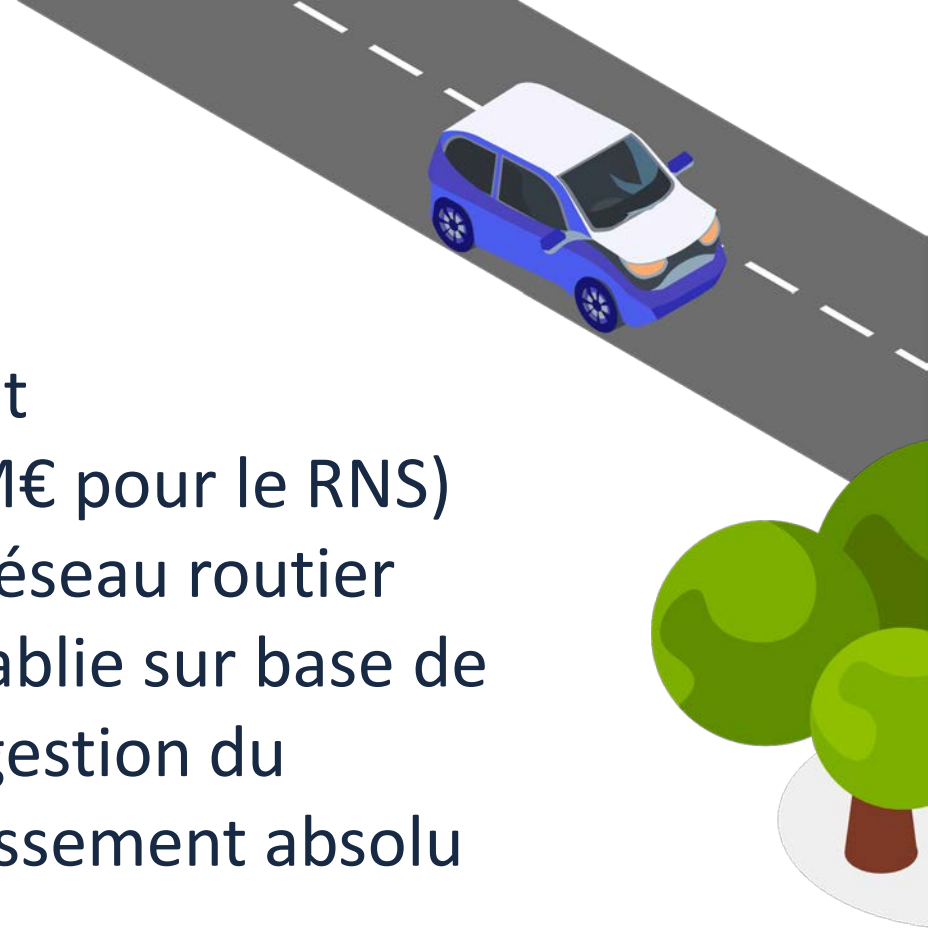
# PIMPT : ECLAIRAGE ET SIGNALISATION

- Le PIMPT prévoit une enveloppe de 44.6 M€ pour la période 2020-2026 complémentaires aux autres budgets pour l'éclairage et la signalisation tricolores (feux): 14.6 M€ sur le Réseau Structurant et 30 M€ sur le Réseau Non Structurant
  - Eclairage: Complète le plan lumière 4.0 pour le réseau structurant et les premières phases (2018 et 2019) du relamping – remplacement des SOX – sur le réseau non structurant – env. 10 M€ sur le RS et 11 M€ sur le RNS
  - Tricolores: remplacement des installations vétustes (à combiner avec un projet plus large dans la cadre du plan ITS en collaboration avec l'OTW-TEC)
  - + Autres interv. sur les installations électromécaniques: boucles, cameras, etc
- Nb: les mises à niveau des cabines HT et BT (28.6 M€) sont prévues ailleurs (sécurité)



# PIMPT : DISPOSITIFS BRUIT

- Dans le cadre du prochain plan d'investissement (budget de 25 M€ dont 23 M€ pour le RS et 2 M€ pour le RNS) pour la lutte contre le bruit en provenance du réseau routier wallon, une priorisation d'intervention a été établie sur base de l'indice de santé des écrans antibruit existant (gestion du patrimoine : réhabilitation et Upgrade) et le classement absolu des sites d'actions.
- De la cartographie stratégique du bruit, ceux-ci sont identifiés selon une méthodologie d'analyse prenant en compte le niveau sonore et la population exposée.





# PIMPT : BASSINS D'ORAGE, PLANTATIONS ET SIGNALISATION

- Un budget de 7,5 M€ est consacré à la réhabilitation et à l'amélioration des bassins d'orage appartenant à la Région wallonne.
- Sur base de l'inventaire complet de ces bassins, chaque ouvrage a été inspecté et un plan d'amélioration et d'entretien mis en place.
- La priorisation de ces travaux est établie sur base d'indices relatif à la gestion des risques d'inondation et des risques de pollution. Chaque indice est évalué sur base des indicateurs d'efficacité des bassins (état général, dimensionnement, équipements, etc.) et d'un coefficient de vulnérabilité de la zone protégée par le bassin (zones urbanisées, zone de protection de captages d'eau, zone Natura 2000, etc.).



# PIMPT : BASSINS D'ORAGE, PLANTATIONS ET SIGNALISATION

- Une enveloppe de 2,5 M€ va être consacrée à des travaux de plantation. Il est prévu de planter en moyenne 1000 arbres d'alignement par an pendant 5 ans, le long du réseau routier mais aussi le long des voies hydrauliques.
- Signalisation: budget complémentaire de 0.5 M€ pour la remise à niveau de la signalisation rétroréfléchissante (RS et RNS)



# DES PROJETS D'AUGMENTATION DE LA CAPACITÉ DE L'INFRASTRUCTURE DE TRANSPORT FLUVIAL :

- Projet SEE - AUVELAIS - Approfondissement de l'écluse d'Auvelais (7,8 M€)
- Projet SEE - HENSIES – Nouveau môle et construction d'un bâtiment de commande à HENSIES



# DES PROJETS VISANT À L'AMÉLIORATION DE SERVICE AU TRAVERS DE LA TÉLÉCOMMANDE DES ÉCLUSES :

- Télécommande de trois écluses supplémentaires sur la Sambre
- Renouvellement des automatismes du barrage de Lixhe
- Renouvellement des automatismes des barrages-écluses de la Haute-Meuse



# DES PROJETS VISANT LA RÉHABILITATION ET LA FIABILISATION D'INFRASTRUCTURES :

- Poursuite de la rénovation du plan incliné de Ronquières (remplacement des chemins de roulements et de guidages, des systèmes de roulement) (31 M€ en 2020 et 2021)
- Remise en état du système de vidange du barrage de Nisramont (9 M€)
- Modernisation des portes de l'écluse de Marchienne (2.1 M€)



# DES PROJETS LIÉS AU MAINTIEN DE LA NAVIGABILITÉ DES COURS D'EAU :

- Un nouveau marché (budget annuel de 20 M€) a été lancé pour effectuer des travaux de dragage d'entretien dans des zones prioritaires permettant d'assurer un tirant d'eau minimum pour le passage des bateaux.



# DES PROJETS VISANT L'AMÉLIORATION DE LA PERFORMANCE ENVIRONNEMENTALE :

- Construction de nouvelles échelles à poissons à Houx et Anseremme (3.8 M€ )



# DES PROJETS VISANT LA MOBILITÉ DOUCE :

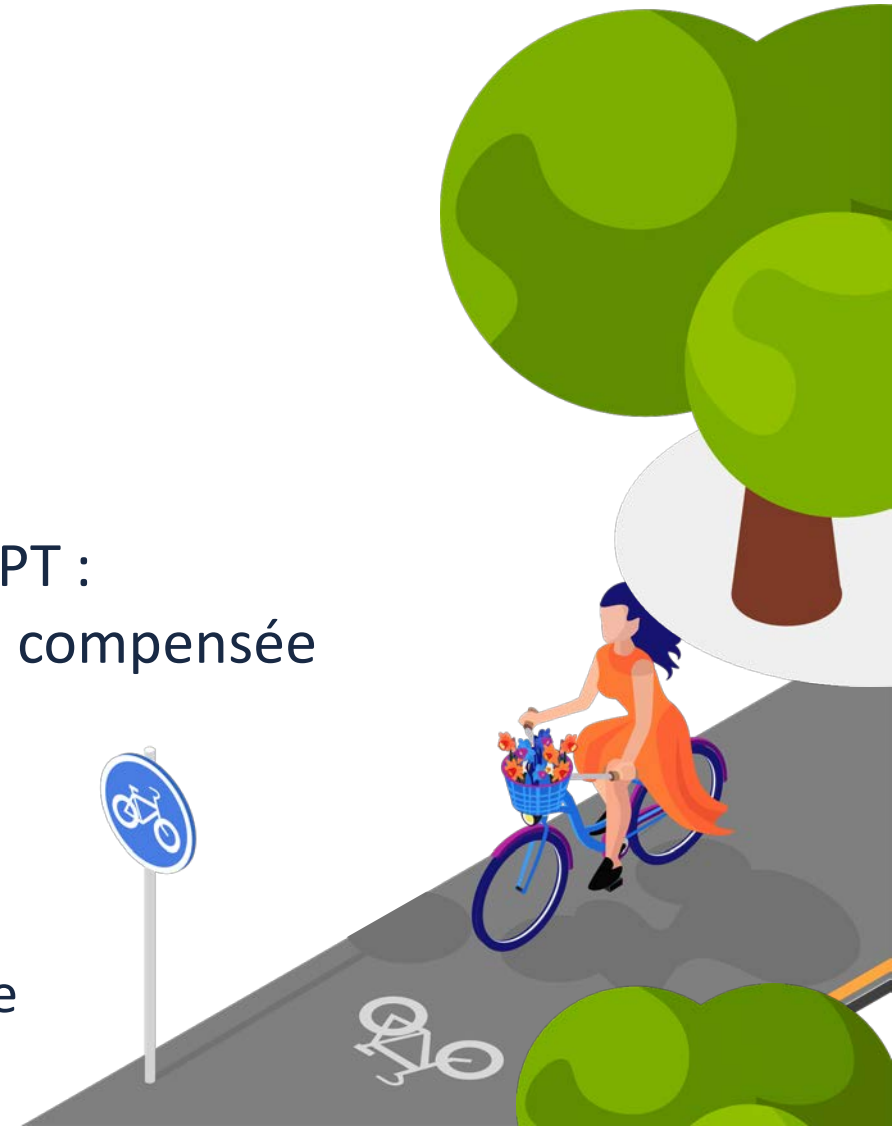
- Réfection du halage à Erquelinnes (1,1 M€ en 2020)
- Aménagement du RAVeL Haute Meuse (2 M€ en 2020)
- Aménagement du RAVeL sur l'Ourthe (0,6 M€ en 2020)



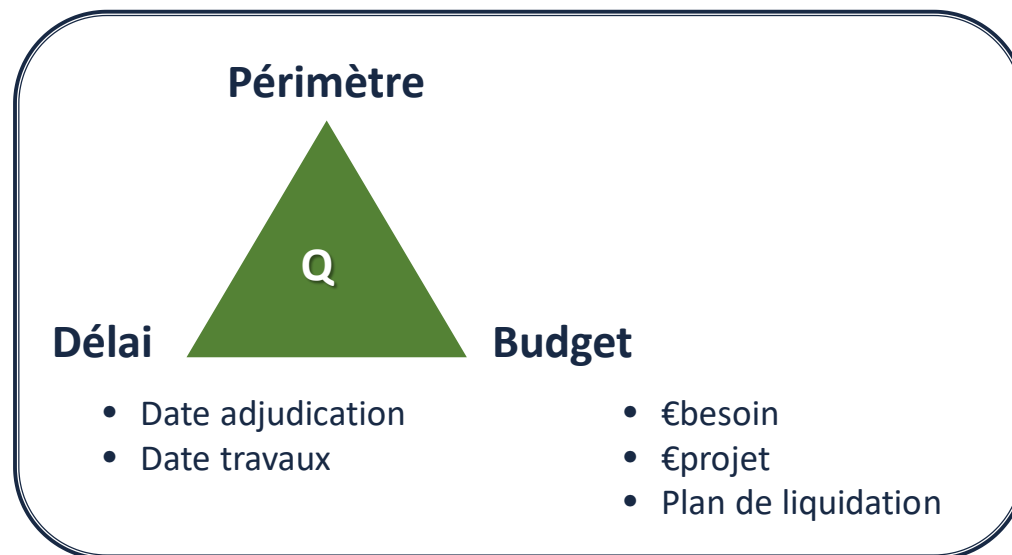
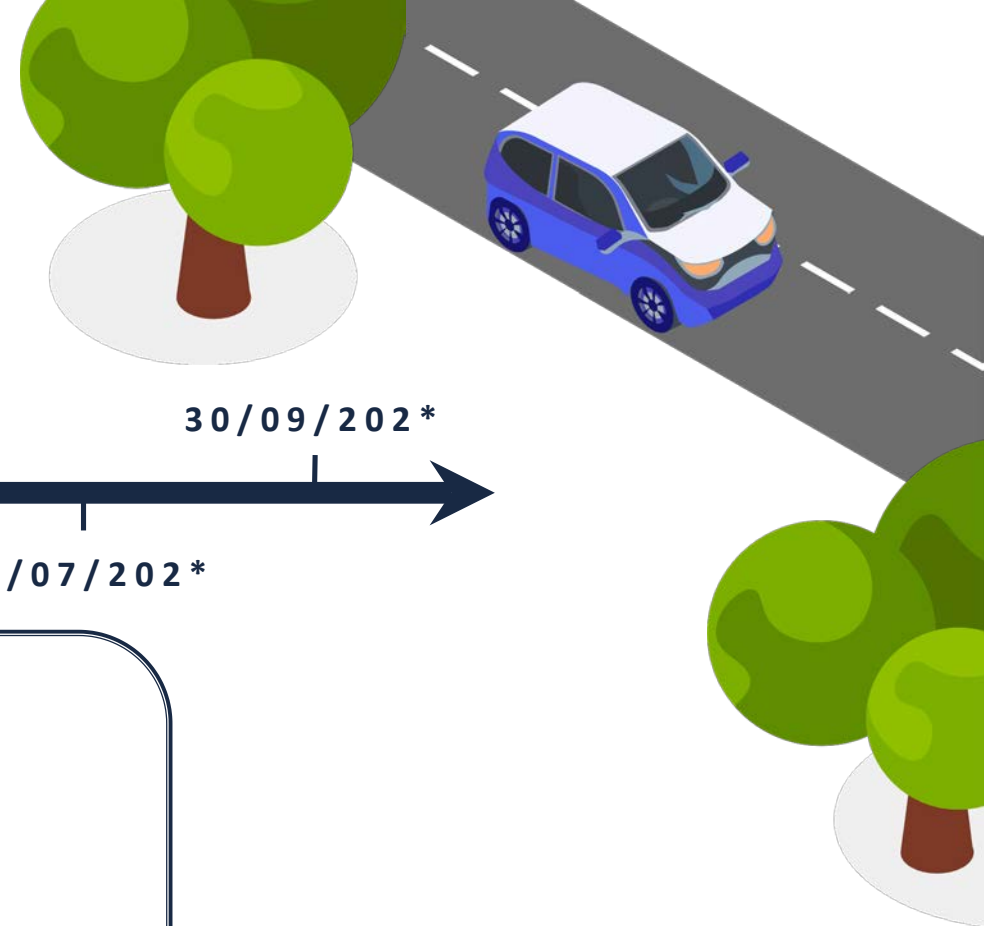


# PIMPT : GOUVERNANCE ET PILOTAGE

- Mise à jour régulière de l'état d'avancement des projets par les chefs de projets
- Task-force :
  - Cabinet du Ministre, SPW MI, Sofico, OTW
  - Quadrimestriellement
  - Planification dynamique des projets géolocalisés
  - Suivi des projets enveloppes
  - Suivi budgétaire global
- Principe de l'enveloppe budgétaire fermée pour le PIMPT :  
une augmentation de budget pour un projet devra être compensée à l'intérieur du PIMPT.
- Présentation au secteur de la construction 1\*/an :
  - Etat d'avancement du PIMPT
  - Focus sur quelques projets qui seront adjugés dans l'année



De plus, tous les deux mois, chaque chef de projet mettra à jour les trois paramètres du projet: P B D



Les réunions quadrimestrielles « Task Force » sont fixées en conséquence

# MERCI DE VOTRE ATTENTION!

---

